

*Szanowny Pan*

**Marek Ziółkowski**

*Przewodniczący Komisji*

**Senat Rzeczypospolitej Polskiej  
Komisja Gospodarki Narodowej**

ul. Wiejska 6, 00-902 Warszawa

Dotyczy: ustawy z dnia 24 stycznia 2014 r. o zmianie ustawy – Prawo energetyczne oraz niektórych innych ustaw (druki sejmowe: 1273, 2010, 2010 A, druk senacki: 548), rozpatrywanej podczas posiedzenia Komisji w dniu 12 lutego 2014 r.

*Szanowny Panie Przewodniczący,*

W imieniu Towarzystwa Obrotu Energiją (TOE), zrzeszającego większość spółek obrotu - sprzedawców energii elektrycznej w Polsce pragniemy przedstawić nasze stanowisko oraz uwagi do przyjętej przez Sejm **ustawy z dnia 24 stycznia 2014 r. o zmianie ustawy – Prawo energetyczne oraz niektórych innych ustaw** (druki sejmowe: 1273, 2010, 2010 A, druk senacki: 548), zwanej dalej ustawą lub nowelizacją, która ma być rozpatrywana podczas połączonego posiedzenia Komisji Gospodarki Narodowej i Komisji Środowiska 12 lutego 2014 r. Jednocześnie, ze względu na wagę poruszanych spraw dla sektora obrotu zwracamy się z prośbą o umożliwienie naszemu przedstawicielowi udział w ww. posiedzeniu. Nowelizacja dotyczy wprowadzenia na lata 2014 – 2018 systemu wsparcia wytwarzania energii elektrycznej i ciepła w jednostkach wysokosprawnej kogeneracji, poprzez model kogeneracyjnych świadectw pochodzenia tzw. czerwonych i żółtych certyfikatów. **Obowiązek zakupu tych świadectw albo uiszczenie opłaty zastępczej ma być nałożony na sprzedawców energii elektrycznej do odbiorców końcowych.**

Wprowadzenie wsparcia kogeneracyjnego w przyjętej przez Sejm formie:

- generuje ogromne koszty dla całej gospodarki – około 10 mld złotych do 2018 roku, które w konsekwencji obciążą wszystkich odbiorców końcowych, w tym gospodarstwa domowe;
- dla kogeneracji „czerwonej” znacznie przewyższa możliwości produkcyjne źródeł tego typu i wymusza na sprzedawcach wywiązanie się z obowiązku poprzez opłatę zastępczą;
- związane jest z ryzykiem braku stanowiska Komisji Europejskiej w zakresie pomocy publicznej.

**Proponowane przez TOE zmiany zmniejszają obciążenie kosztami wsparcia odbiorców końcowych, w tym gospodarstwa domowe, jednocześnie nie powodując ujemnych skutków dla funkcjonowania kogeneracji w Polsce.**

**Towarzystwo Obrotu Energiją**

**ul. Czackiego 7/9/11, 00-043 Warszawa**

tel. (22) 827 57 93, fax (22) 826 61 55, e-mail: [toe@toe.pl](mailto:toe@toe.pl) [www.toe.pl](http://www.toe.pl)  
KRS 0000181074 Konto BPH PBK S.A.: 31 1060 0076 0000 3200 0090 6321



Wprowadzenie systemu w trakcie 2014 roku spowoduje, że w zakresie wprowadzanego obowiązku sprzedawcy poniosą wymierne straty, które wynikają z faktu, iż na rynku tych świadectw pojawi się nowy nie uwzględniony w kalkulacjach cen energii elektrycznej obowiązek, **dla którego naszym zdaniem wystąpi znaczny niedobór** świadectw, gdyż:

- a) poziom obowiązku dla czerwonych certyfikatów znacznie przewyższa możliwą produkcję energii elektrycznej w tego typu źródłach (dane historyczne z lat 2011 i 2012 przedstawione w załączniku do pisma wskazują, że nawet o 15-25%);
- b) kogeneracja jako proces skojarzony z wytwarzaniem ciepła występuje głównie w okresach zimowych; wprowadzenie ustawy w 2014 roku po sezonie zimowym w dużym uproszczeniu wyeliminuje ponad połowę potencjału systemu wytwórczego;
- c) projekt zakłada „odcięcie” wykorzystania produkcji i świadectw wydanych przed wprowadzeniem zmian.

Jako podstawowe rozwiązanie eliminujące powyższe problemy **proponujemy dostosowanie obowiązków do zweryfikowanych możliwości wytwarzania energii w kogeneracji** poprzez:

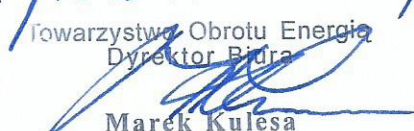
- **obniżenie obowiązku w okresie 2015-2018 dla kogeneracji czerwonej do 17%;**
- **zweryfikowanie** (ze względu na wejście w życie przepisów w trakcie roku oraz sezonowy charakter produkcji w kogeneracji) **poziomów obowiązku dla 2014 roku odpowiednio: dla kogeneracji czerwonej do 14,6%, a dla kogeneracji żółtej do 3,6%.**

Powyższe zmiany pozwolą na zmniejszenie niezbilansowania systemu oraz dostosowanie poziomu obowiązku do możliwości i sezonowości produkcji źródeł kogeneracyjnych oraz **do obniżenia kosztów ponoszonych przez odbiorców końcowych o około 1 mld złotych** (w okresie wsparcia).

**Szczegółowe informacje nt. skutków wprowadzenia ustawy oraz szersze propozycje zmian przedstawiamy w załączniku do pisma.**

Mając nadzieję, na poddanie pod dyskusję podczas posiedzenia 12 lutego 2014 r. proponowanych z naszej strony zmian oraz umożliwienie udziału w posiedzeniu Komisji przedstawiciela TOE, pozostajemy,

Towarzystwo Obrotu Energią  
ul. Czackiego 7/9/11  
00-043 Warszawa  
tel. (022) 827 57 93, fax (022) 826 61 55  
NIP 525-229-50-32

*Z poważaniem,*  
Towarzystwo Obrotu Energią  
Dyrektor Biura  
  
Marek Kulesa

Załącznik: Materiał: *Skutki wprowadzenia ustawy z dnia 24 stycznia 2014 r. o zmianie ustawy – Prawo energetyczne oraz niektórych innych ustaw (nowelizacji kogeneracyjnej) dla odbiorców końcowych (klientów) oraz sprzedawców energii elektrycznej, TOE, Warszawa, 10 lutego 2014 r.*

Do wiadomości kopie otrzymują:

- (1) Pan Tomasz Tomczykiewicz – Wiceminister Gospodarki
- (2) Pan Maciej Bando – Wiceprezes URE, p.o. Prezesa URE
- (3) Pan Tomasz Dąbrowski – Dyrektor Departamentu Energetyki Ministerstwa Gospodarki

## **Skutki wprowadzenia ustawy z dnia 24 stycznia 2014 r. o zmianie ustawy – Prawo energetyczne oraz niektórych innych ustaw (nowelizacji kogeneracyjnej) dla odbiorców końcowych (klientów) oraz sprzedawców energii elektrycznej**

Wprowadzenie systemu wsparcia wysokosprawnej kogeneracji w trakcie 2014 roku powoduje, że w zakresie realizacji wprowadzanego obowiązku sprzedawcy energii elektrycznej poniosą dodatkowe, niepokryte przychodami koszty, które wynikają z faktu, iż na rynku praw majątkowych pojawi się nowy nie uwzględniony w kalkulacjach cen energii elektrycznej obowiązek (tzw. czerwone i żółte certyfikaty), dla którego wystąpi znaczny niedobór świadectw, gdyż:

- a) projekt zakłada „odcięcie” wykorzystania produkcji i świadectw wydanych przed wprowadzeniem zmian;
- b) kogeneracja jako proces skojarzony z wytwarzaniem ciepła występuje głównie w okresach zimowych; wprowadzenie ustawy po sezonie zimowym w dużym uproszczeniu wyeliminuje połowę potencjału systemu wytwórczego, co z natury rzeczy spowoduje niedobór;
- c) poziom obowiązku dla czerwonych certyfikatów znacznie przewyższa możliwą produkcję energii elektrycznej w tego typu źródłach (dane historyczne z lat 2011 i 2012 wskazują, że nawet ok 25%).

W efekcie rozliczenie obowiązków w zakresie kogeneracji będzie musiało nastąpić w części w tzw. opłacie zastępczej generując dodatkowe obciążenia odbiorców końcowych. Środki zapłacone przez odbiorców zamiast trafić do źródeł kogeneracyjnych zasila NFOŚiGW.

Należy podkreślić, że dodatkowe koszty w tym zakresie poniosą oprócz spółek obrotu – sprzedawców energii elektrycznej, klienci - odbiorcy końcowi (zarówno biznes, małe i średnie przedsiębiorstwa, jak i gospodarstwa domowe) oraz tzw. odbiorcy przemysłowi (którzy podejmując decyzję o byciu takimi odbiorcami nie kalkulowali, że w efekcie potrzeby realizacji dodatkowych obowiązków kogeneracyjnych będą mieli wyższe ceny niż przed podjęciem takiej decyzji).

Na załączonych do materiału rysunkach przedstawiono kolejno:

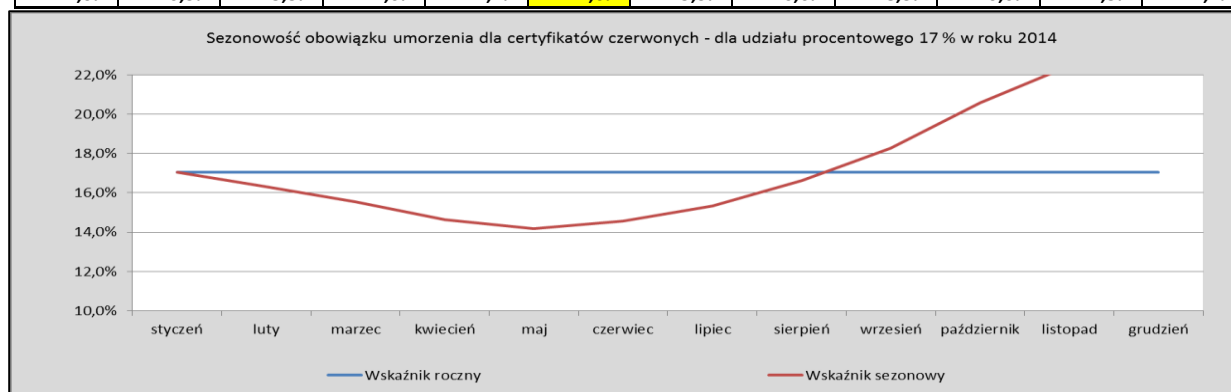
- przyjęte przez Sejm wielkości procentowe obowiązków oraz oszacowane wolumetryczne wsparcie wysokosprawnej kogeneracji - rysunek 1;
- założenia dotyczące przyjętych poziomów opłat zastępczych – rysunek 2;
- szacowane koszty systemów wsparcia kogeneracji - rysunek 3;
- wzrost jednostkowych kosztów i ceny energii elektrycznej - rysunek 4;
- produkcję energii elektrycznej z wysokosprawnej kogeneracji w latach 2011 i 2012 oraz poziom wypełnienia obowiązków kogeneracyjnych (za: ARE SA, 2013) – rysunek 5;
- sezonowość produkcji energii elektrycznej w kogeneracji – rysunek 6.

Wolumen sprzedaży energii elektrycznej na rok 2014 (125 TWh) został oszacowany na podstawie analizy prognozowanego tempa wzrostu PKB w roku 2014 na poziomie ok. 2,8% (konsensus prognoz analityków, w tym m.in. NBP, OECD, EBOiR, Fitch, Ministerstwo Finansów) oraz tempa wzrostu zapotrzebowania na lata prognozy na poziomie ok. 1% prognozowanego na podstawie danych historycznych. Produkcję energii elektrycznej dla kogeneracji „czerwonej” (ok. 21 TWh) określono na podstawie danych URE dot. wydawania świadectw, które dodatkowo potwierdzają dokumenty ARE S.A. (rysunek 5), a także ilość

praw majątkowych (PMEC) rejestrowanych średniorocznie na TGE (ponad 117 TWh przez 5,5 roku funkcjonowania systemu – od połowy 2007 do końca 2012).

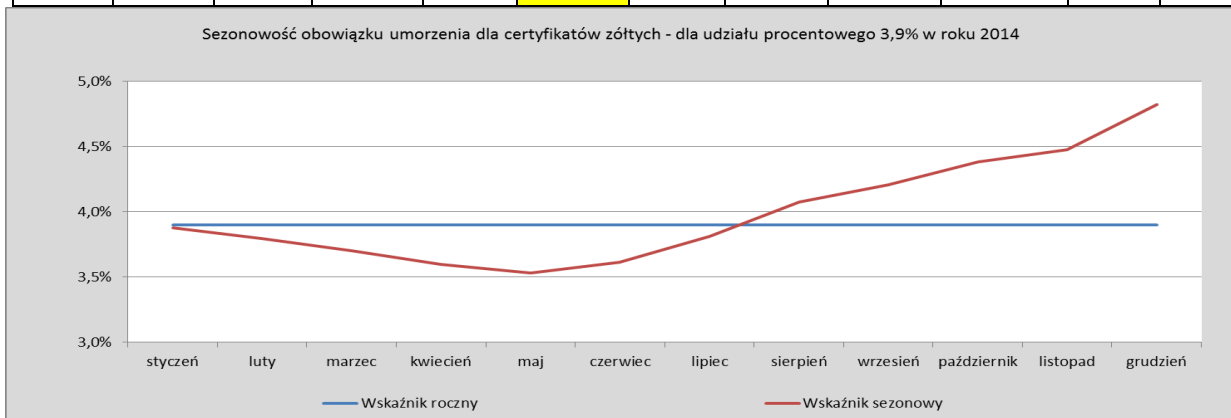
Uwzględniając planowany na 2014 rok poziom sprzedaży energii do odbiorców końcowych w wysokości 125 TWh obowiązek umorzenia czerwonych certyfikatów powinien wynosić średniorocznie 17%. Wprowadzenie obowiązku w trakcie roku spowoduje, że system przy tej wartości 17% nie będzie zbilansowany z uwagi na sezonowość produkcji energii w skojarzeniu z ciepłem. Proponowana, prawidłowa wielkość uwzględniająca sezonowość miesięczną produkcji energii czerwonej z ostatnich trzech lat zależnie od daty wprowadzenia obowiązku przedstawiona jest w poniższej tabeli.

styczeń	luty	marzec	kwiecień	maj	czerwiec	lipiec	sierpień	wrzesień	październik	listopad	grudzień
17,0%	16,3%	15,5%	14,6%	14,2%	14,6%	15,3%	16,6%	18,3%	20,6%	22,5%	24,1%



Wysokość obowiązku umorzenia certyfikatów żółtych w pierwszym roku obowiązywania systemu wsparcia powinna wynikać z dostępnej w systemie produkcji energii w wysokosprawnej kogeneracji na bazie gazu, a proponowany poziom obowiązku umorzenia w wysokości 3,9% wydaje się być wielkością właściwą w skali roku. Wprowadzenie obowiązku w trakcie roku spowoduje, że system przy tej wartości obowiązku - 3,9% nie będzie zbilansowany z uwagi na sezonowość produkcji energii na bazie gazu. Prawidłowa wielkość uwzględniająca sezonowość miesięczną produkcji energii z ostatnich trzech lat zależnie od daty wprowadzenia obowiązku przedstawiona jest w poniższej tabeli.

styczeń	luty	marzec	kwiecień	maj	czerwiec	lipiec	sierpień	wrzesień	październik	listopad	grudzień
3,9%	3,8%	3,7%	3,6%	3,5%	3,6%	3,8%	4,1%	4,2%	4,4%	4,5%	4,8%



Dane dotyczące miesięcznych profili produkcji energii w wysokosprawnej kogeneracji na bazie gazu oraz miesięcznej sprzedaży do odbiorców końcowych pochodzą z opracowania ARE S.A. – Informacja statystyczna o energii elektrycznej publikowanego w cyklu comiesięcznym

Jako rozwiązanie eliminujące powyższe problemy proponujemy **obniżenie obowiązku w całym okresie (2014-2018) dla kogeneracji „czerwonej” oraz zweryfikowanie poziomów obowiązku wynikające z sezonowości pracy kogeneracji.** Pozwoliłoby to na zmniejszenie niezbilansowania systemu wsparcia oraz dostosowanie poziomu obowiązku do możliwości i sezonowości produkcji źródeł kogeneracyjnych.

Jednocześnie istnieje dodatkowa możliwość złagodzenia wpływu zmian na ponoszone przez odbiorców energii elektrycznej koszty, poprzez **wliczenie do możliwości umorzenia, umorzonych świadectw wydanych za okres od początku roku następującego po roku rozliczeniowym do momentu rozliczenia.** Pozwoli to zrównoważyć w pewnym stopniu niedobór świadectw wynikający z sezonowości pracy kogeneracji.

Mając na uwadze konieczność odpowiedniego przygotowania się do zmian uczestników rynku oraz dodatkowe koszty powstałe w wyniku wprowadzenia obowiązku w 2014 roku najkorzystniejszym rozwiązaniem byłoby **wprowadzenie obowiązków od 1 stycznia 2015 r.**

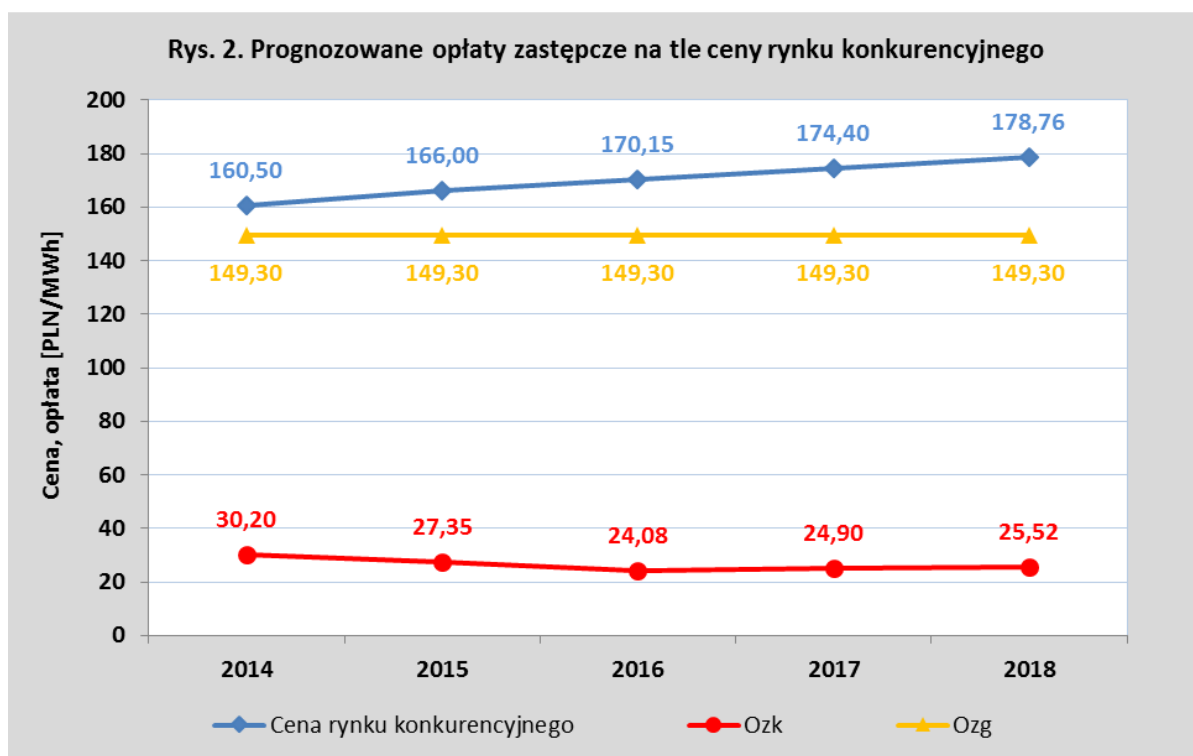
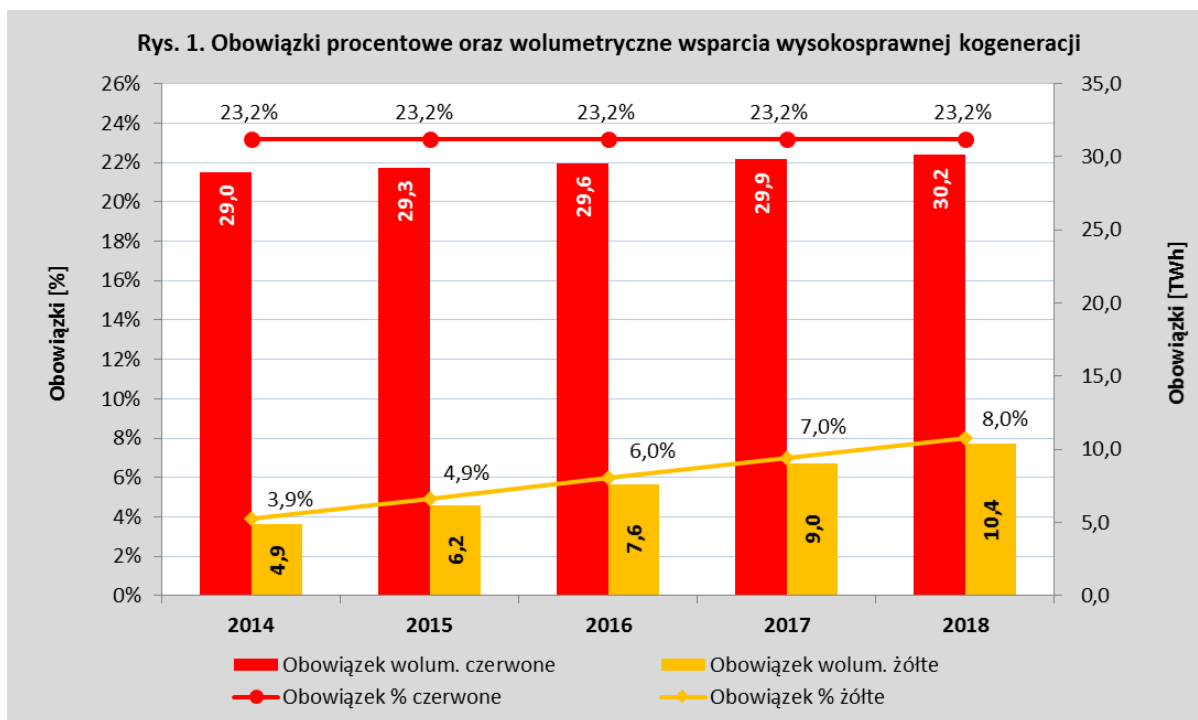
**Szczegółowe propozycje zmian zapisów zamieszczono w dalszej części materiału.**

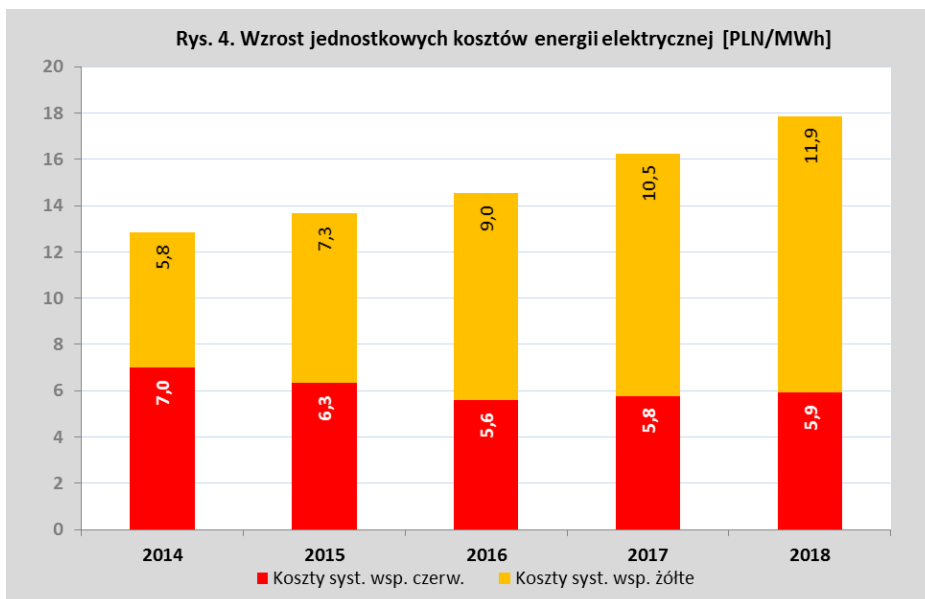
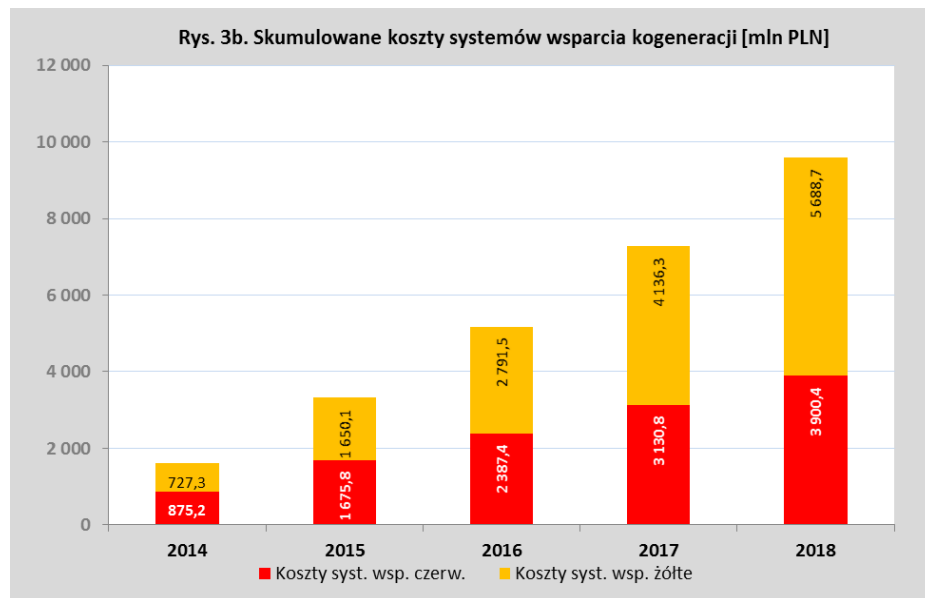
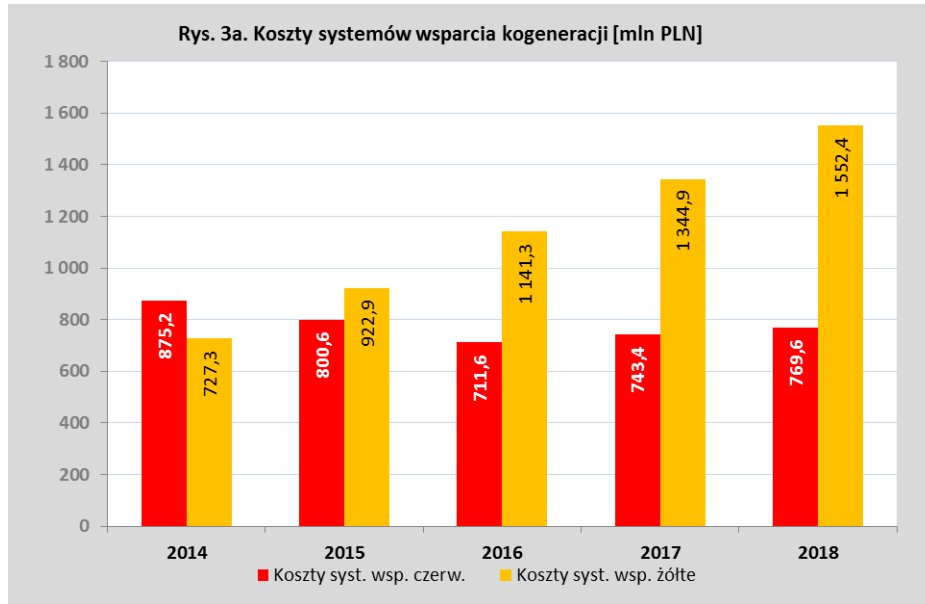
W przypadku kogeneracji „czerwonej” ze względu na prognozowany niedobór świadectw (ze względu na ustalenie poziomu obowiązku na poziomie znacznie przekraczającym produkcję) proponujemy obniżenie poziomu obowiązku w celu zbilansowania systemu wsparcia.

Ważnym elementem, na który zwracamy także uwagę jest **niejasna sytuacja ewentualnej pomocy publicznej**, co w przypadku zakwestionowania tego przez Komisję Europejską może powodować konieczność korekt dla wytwórców, sprzedawców i klientów. Zapis eliminujący ww. zagrożenia był zakładany na wcześniejszych etapach projektu w art. 4: *„Przepisy niniejszej ustawy stosuje się w okresie obowiązywania pozytywnej decyzji Komisji Europejskiej o zgodności pomocy publicznej przewidzianej w niniejszej ustawie z rynkiem wewnętrznym”* i zniknął w kolejnym (grudniowo-styczniowym) etapie prac. Na zagrożenia z tym związane, podczas prac w komisjach sejmowych zwracali uwagę zarówno uczestnicy rynku (w tym TOE), jak i przedstawiciele Biura Analiz Sejmowych.

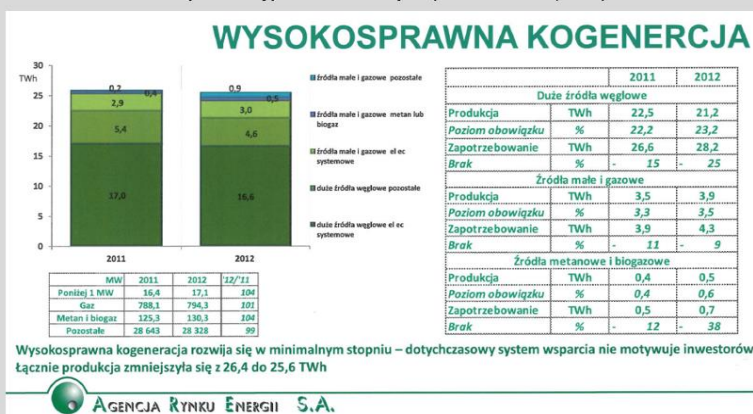
Wprowadzenie wsparcia kogeneracyjnego w przyjętej przez Sejm (bez proponowanych zmian) formie:

- **generuje ogromne koszty dla całej gospodarki – około 10 mld złotych do 2018 roku, które w konsekwencji obciążą wszystkich odbiorców końcowych, w tym gospodarstwa domowe,**
- **dla kogeneracji „czerwonej” znacznie przewyższa możliwości produkcyjne źródeł tego typu i wymusza na sprzedawcach wywiązanie się z obowiązku poprzez uiszczenie opłaty zastępczej,**
- **związane jest z ryzykiem braku stanowiska Komisji Europejskiej w zakresie pomocy publicznej.**

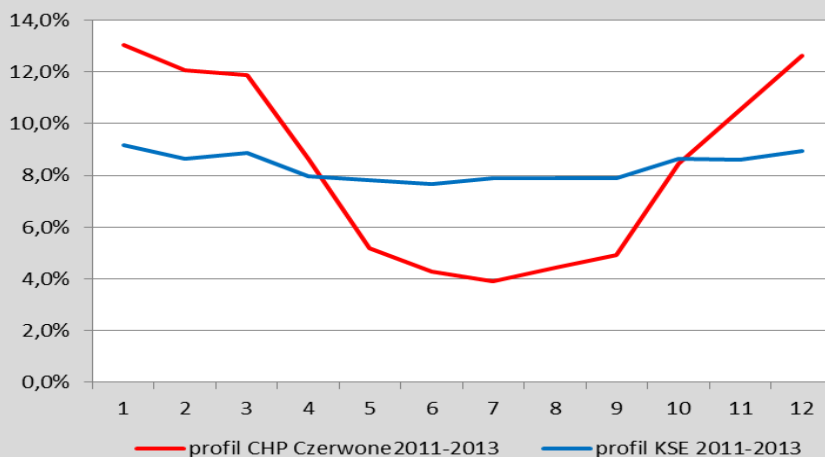




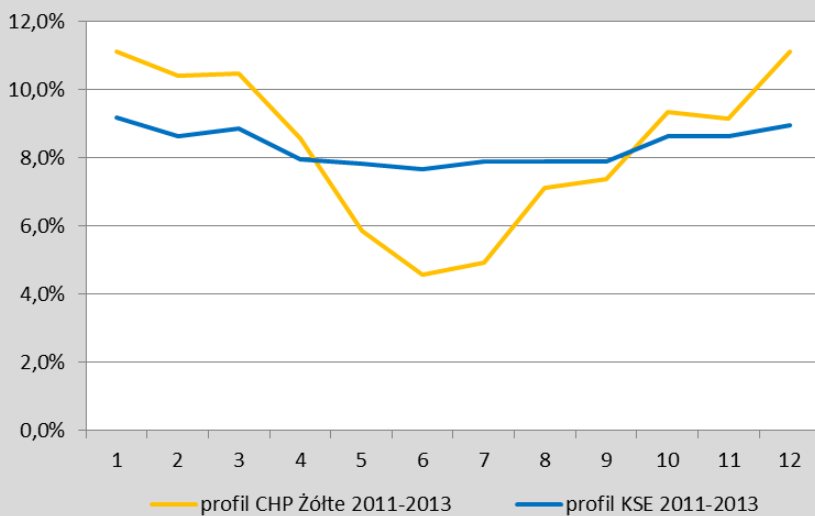
Rys. 5. Produkcja energii elektrycznej z wysokosprawnej kogeneracji w latach 2011 i 2012, poziom wypełnienia obowiązku (źródło: ARE SA, 2013)



Rys. 6a Sezonowość wytwarzania w kogeneracji węglowej na tle zapotrzebowania KSE [%]



Rys. 6b Sezonowość wytwarzania w kogeneracji gazowej na tle zapotrzebowania KSE [%]





## **PROPOZYCJE ZMIAN DO USTAWY:**

*Ustawa z dnia 24 stycznia 2014 r. o zmianie ustawy – Prawo energetyczne oraz niektórych innych ustaw. Druki sejmowe: 1273, 2010, 2010 A. Druk senacki: 548*

### **Propozycja - Zmiana nr 1.**

#### **Art. 4.**

##### **DOTYCHCZASOWE BRZMIENIE:**

1. Zakres obowiązku uzyskania i przedstawienia do umorzenia świadectwa pochodzenia z kogeneracji lub uiszczenia opłaty zastępczej, o którym mowa w art. 9a ust. 8 ustawy zmienianej w art. 1, określa się:

1) dla jednostki kogeneracji, o której mowa w art. 9l ust. 1 pkt 1 ustawy zmienianej w art. 1, na poziomie:

- a) 3,9 % w 2014 r.,
- b) 4,9 % w 2015 r.,
- c) 6,0 % w 2016 r.,
- d) 7,0 % w 2017 r.,
- e) 8,0 % w 2018 r.;

2) dla jednostki kogeneracji, o której mowa w art. 9l ust. 1 pkt 1a ustawy zmienianej w art. 1, na poziomie:

- a) 0,9% w 2013 r.,
- b) 1,1% w 2014 r.,
- c) 1,3% w 2015 r.,
- d) 1,5% w 2016 r.,
- e) 1,8% w 2017 r.,
- f) 2,3% w 2018 r.;

3) dla jednostki kogeneracji, o której mowa w art. 9l ust. 1 pkt 2 ustawy zmienianej w art. 1, na poziomie 23,2 % w latach 2014–2018.

##### **PROPOZYCJA ZMIANY (z zaznaczonymi zmianami):**

1. Zakres obowiązku uzyskania i przedstawienia do umorzenia świadectwa pochodzenia z kogeneracji lub uiszczenia opłaty zastępczej, o którym mowa w art. 9a ust. 8 ustawy zmienianej w art. 1, określa się:

1) dla jednostki kogeneracji, o której mowa w art. 9l ust. 1 pkt 1 ustawy zmienianej w art. 1, na poziomie:

- a) **3,5 % w 2014 r.,**
- b) 4,9 % w 2015 r.,
- c) 6,0 % w 2016 r.,
- d) 7,0 % w 2017 r.,

e) 8,0 % w 2018 r.;

2) dla jednostki kogeneracji, o której mowa w art. 9l ust. 1 pkt 1a ustawy zmienianej w art. 1, na poziomie:

a) 0,9% w 2013 r.,

b) 1,1% w 2014 r.,

c) 1,3% w 2015 r.,

d) 1,5% w 2016 r.,

e) 1,8% w 2017 r.,

f) 2,3% w 2018 r.;

3) dla jednostki kogeneracji, o której mowa w art. 9l ust. 1 pkt 2 ustawy zmienianej w art. 1, na poziomie:

b) 14,6% w 2014 r.,

c) 17,0% w 2015 r.,

d) 17,0% w 2016 r.,

e) 17,0% w 2017 r.,

f) 17,0% w 2018 r.;

## **Propozycja - Zmiana nr 2.**

### **Art. 1.**

**2) w art. 9m ust. 3 otrzymuje brzmienie:**

DOTYCHCZASOWE BRZMIENIE:

„3. Świadczenie pochodzenia z kogeneracji umorzone przez Prezesa Urzędu Regulacji Energetyki do dnia 30 czerwca danego roku kalendarzowego, wydane dla energii elektrycznej wytworzonej w jednostce kogeneracji w poprzednim roku kalendarzowym, jest uwzględniane przy rozliczeniu wykonania obowiązku określonego w art. 9a ust. 8, w poprzednim roku kalendarzowym.”.

PROPOZYCJA ZMIANY (wersja 1):

„3. Świadczenie pochodzenia z kogeneracji **wydane do dnia 31 maja danego roku kalendarzowego**, wydane dla energii elektrycznej wytworzonej w jednostce kogeneracji w poprzednim **lub bieżącym** roku kalendarzowym, jest uwzględniane przy rozliczeniu wykonania obowiązku określonego w art. 9a ust. 8, za poprzedni rok kalendarzowy.”.

TOE, Warszawa, 10.02.2014 r.