

UCHWAŁA
SENATU RZECZYPOSPOLITEJ POLSKIEJ

z dnia 27 lipca 2023 r.

**w sprawie wniesienia do Sejmu projektu ustawy o zmianie ustawy o przeciwdziałaniu
przemocy domowej**

Na podstawie art. 118 ust. 1 Konstytucji Rzeczypospolitej Polskiej z dnia 2 kwietnia 1997 r., Senat wnosi do Sejmu Rzeczypospolitej Polskiej projekt ustawy o zmianie ustawy o przeciwdziałaniu przemocy domowej.

Jednocześnie upoważnia pana senatora Ryszarda Majera do reprezentowania Senatu w pracach nad projektem.

MARSZAŁEK SENATU

Tomasz GRODZKI

U S T A W A

z dnia

o zmianie ustawy o przeciwdziałaniu przemocy domowej

Art. 1. W ustawie z dnia 29 lipca 2005 r. o przeciwdziałaniu przemocy domowej (Dz. U. z 2021 r. poz. 1249 oraz z 2023 r. poz. 289 i 535) po art. 12d dodaje się art. 12e w brzmieniu:

„Art. 12e. 1. W przypadku podejrzenia stosowania przemocy domowej wobec dziecka kurator sądowy albo pracownik socjalny są uprawnieni do uzgodnienia doraźnego terminu konsultacji dziecka z lekarzem podstawowej opieki zdrowotnej lub psychologiem, którzy obowiązani są wyznaczyć termin jej przeprowadzenia nie później niż w ciągu trzech dni roboczych od daty zgłoszenia.

2. Kurator sądowy albo pracownik socjalny ustala termin konsultacji, o której mowa w ust. 1, i zobowiązuje rodzica lub opiekuna prawnego do stawienia się z dzieckiem w wyznaczonym terminie i miejscu w celu jej przeprowadzenia.

3. Po przeprowadzeniu konsultacji lekarz lub psycholog niezwłocznie wydają zaświadczenie, w którym przedstawiają jej wyniki, w szczególności w zakresie okoliczności zgłaszanych przez kuratora sądowego albo pracownika socjalnego.

4. Jeżeli rodzic lub prawny opiekun nie stawia się z dzieckiem w wyznaczonym terminie na konsultację, kurator sądowy albo pracownik socjalny niezwłocznie zawiadamiają sąd opiekuńczy i prokuratora.”.

Art. 2. Ustawa wchodzi w życie po upływie 14 dni od dnia ogłoszenia.

UZASADNIENIE

Kuratorzy sądowi i pracownicy socjalni podczas wykonywania swoich obowiązków niejednokrotnie napotykać okoliczności, które mogą nasuwać podejrzenie, że wobec dziecka może być stosowana przemoc domowa. Jednakże bardzo często okoliczności te nie są jednoznaczne i nie mogą być w sposób miarodajny wstępnie zweryfikowane przez osoby nieposiadające kompetencji do stawiania diagnozy o charakterze ściśle medycznym. Kurator sądowy czy pracownik socjalny mają trudność w ocenie, czy jakieś obrażenia powstały wskutek pobicia dziecka, czy może jego upadku albo innego zdarzenia losowego. Jednoznaczne wyjaśnienie tych okoliczności wymaga szybkiej reakcji, co w świetle obowiązujących przepisów jest utrudnione.

W związku z powyższym projekt przewiduje wprowadzenie zmian w ustawie z dnia 29 lipca 2005 r. o przeciwdziałaniu przemocy domowej, które dają kuratorowi sądowemu i pracownikowi socjalnemu możliwość uzgodnienia doraźnego terminu konsultacji dziecka z lekarzem podstawowej opieki zdrowotnej lub psychologiem, w przypadku podejrzenia stosowania przemocy domowej wobec dziecka.

Kurator sądowy i pracownik socjalny będą mogli korzystać w pierwszej kolejności z instrumentu pozwalającego na przeprowadzenie wstępnej weryfikacji okoliczności wzbudzających podejrzenie stosowania przemocy domowej, a następnie na podstawie wyników przeprowadzonej konsultacji, będą mogli podjąć decyzję co do dalszych działań i ewentualnej potrzeby powiadomienia właściwych organów.

Projekt przewiduje, że ustawa wejdzie w życie po upływie 14 dni od dnia ogłoszenia.

Oczekiwane skutki społeczne, gospodarcze i finansowe zostały przedstawione w ocenie skutków regulacji.

Przedmiot projektu nie jest objęty prawem Unii Europejskiej.

Tytuł projektu: ustawa o zmianie ustawy o przeciwdziałaniu przemocy domowej

Data sporządzenia: 26 lipca 2023 r.

Przedstawiciel wnioskodawcy:
Senator Ryszard Majer

Źródło: inicjatywa komisji

Osoby odpowiedzialne za projekt w Biurze Legislacyjnym:
Danuta Drypa, główny legislator, tel. 22 694 9192
w zakresie OSR:
Marian Fałek, główny ekspert, tel. 22 694 90 82

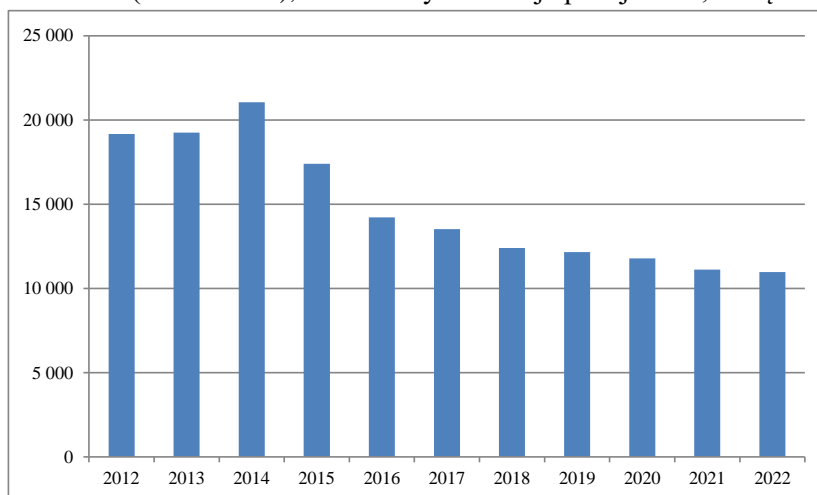
Nr druku: 1074

OCENA SKUTKÓW REGULACJI

1. Jaki problem jest rozwiązywany?

Szczególna forma przemocy, jaką jest przemoc występująca pomiędzy domownikami czy członkami rodzin, stanowi skrajnie negatywny element relacji interpersonalnych w społeczeństwie. Zjawisko przemocy wobec dzieci niesie za sobą nie tylko skutki związane z obrażeniami ciała, ale również dotyczące rozwoju umysłowego czy stanu psychicznego ofiary. Jej przeciwdziałanie jest ważnym przedmiotem działań organów państwa. W latach 2012–2022, według danych Policji, liczba osób (małoletnich), co do których istnieje podejrzenie, że są dotknięte przemocą, uległa zmniejszeniu. W roku 2022 odnotowano 10 982 przypadków przemocy wobec dzieci.

Wykres nr 1: Liczba osób (małoletnich), co do których istnieje podejrzenie, że są dotknięte przemocą.



Źródło: policja.pl¹

„Przemoc wobec dzieci ma miejsce najczęściej w jego najbliższym środowisku, czyli w rodzinie i w placówkach edukacyjnych. Dzieci są szczególnie narażone na przemoc i jej następstwa, co wynika zarówno z ich bezbronności, jak i niedostatecznych umiejętności radzenia sobie z silnymi, negatywnymi emocjami i uczuciami. Jednocześnie ich status w rodzinie warunkuje fakt, iż często nie tylko nie mogą, ale i nie potrafią samodzielnie szukać pomocy”². Stanowi to istotny problem w skutecznym przeciwdziałaniu zjawisku przemocy wobec dzieci. Jak pokazują wyniki badań, w zdecydowanej większości przypadków, w których doszło do użycia przemocy fizycznej wobec dzieci, osoby dotknięte tym zjawiskiem nie korzystały z żadnej formy pomocy – fakt ten potwierdzało 88,5% respondentów. Jeśli zaś zwracano się o jakąś pomoc, najczęściej była to pomoc Policji³.

2. Rekomendowane rozwiązanie, w tym planowane narzędzia interwencji, i oczekiwany efekt.

Rekomendowanym rozwiązaniem jest wprowadzenie do ustawy o przeciwdziałaniu przemocy domowej zmian, które – w przypadku podejrzenia stosowania przemocy domowej wobec dziecka – dają kuratorowi sądowemu oraz pracownikowi socjalnemu możliwość uzgodnienia doraźnego terminu konsultacji dziecka z lekarzem podstawowej opieki zdrowotnej lub psychologiem, przy czym taka konsultacja musiałaby odbyć się nie później niż w ciągu 3 dni roboczych od daty zgłoszenia.

Oczekuje się, że wprowadzenie instrumentu umożliwiającego przeprowadzanie *ad hoc* wstępnej weryfikacji okoliczności wywołujących podejrzenie stosowania przemocy domowej wobec dziecka, pozwoli na podejmowanie trafnych decyzji w kwestii odebrania dziecka i tym samym przyczyni się do bardziej skutecznej ochrony dziecka przed przemocą.

¹ <https://statystyka.policja.pl/st/wybrane-statystyki/przemoc-w-rodzinie/201373.Przemoc-w-rodzinie-dane-od-2012-roku.html>

² UNICEF, „Dzieci w Polsce. Dane, liczby, statystyki”, s. 40.

³ Ministerstwo Pracy i Polityki Społecznej, Raport cząstkowy, zadanie nr 1, „Badania porównawcze oraz diagnoza skali występowania przemocy w rodzinie wśród osób dorosłych i dzieci, z podziałem na poszczególne formy przemocy wraz z opisem charakterystyki ofiar przemocy i sprawców”, s. 162.

3. Jak problem został rozwiązany w innych krajach, w szczególności krajach członkowskich OECD/UE?

4. Podmioty, na które oddziałuje projekt.

Grupa	Wielkość	Źródło danych	Oddziaływanie
dzieci zagrożone przemocą domową	ok. 11 tys.	Policja ⁴	w przypadku podejrzenia wystąpienia przemocy domowej diagnoza stanu zdrowia dziecka przez lekarza podstawowej opieki zdrowotnej lub psychologa
kuratorzy sądowi, pracownicy socjalni			<ul style="list-style-type: none"> • uprawnienie do uzgodnienia doraźnego terminu konsultacji dziecka z lekarzem podstawowej opieki zdrowotnej lub psychologiem w przypadku podejrzenia wystąpienia przemocy domowej wobec dziecka • obowiązek zawiadomienia prokuratora i sądu opiekuńczego w razie uchylenia się rodzica albo prawnego opiekuna od stawiennictwa z dzieckiem w celu przeprowadzenia konsultacji z lekarzem podstawowej opieki zdrowotnej lub psychologiem
rodzice, prawni opiekunowie dziecka			obowiązek stawienia się z dzieckiem w celu przeprowadzenia konsultacji z lekarzem podstawowej opieki zdrowotnej lub psychologiem
lekarze podstawowej opieki zdrowotnej, psychologowie			przeprowadzenie konsultacji uzgodnionych przez kuratorów sądowych albo pracowników sądowych i wydawanie zaświadczeń o ich wynikach
prokuratorzy			otrzymywanie informacji w razie uchylenia się rodzica albo prawnego opiekuna od stawiennictwa z dzieckiem w celu przeprowadzenia konsultacji z lekarzem podstawowej opieki zdrowotnej lub psychologiem
sądy rejonowe			

5. Informacje na temat zakresu, czasu trwania i podsumowanie wyników konsultacji.

Z uwagi na wniesienie projektu ustawy w trybie tzw. szybkiej ścieżki legislacyjnej, zgodnie z art. 69 ust 3 *Regulaminu Senatu*, konsultacji nie przeprowadza się.

6. Wpływ na sektor finansów publicznych.

(ceny stałe z 2023 r.)	Skutki w okresie 10 lat od wejścia w życie zmian [mln zł]											
	0	1	2	3	4	5	6	7	8	9	10	Łącznie (0-10)
Dochody ogółem	0	0	0	0	0	0	0	0	0	0	0	0
Wydatki ogółem	0	0	0	0	0	0	0	0	0	0	0	0
Saldo ogółem	0	0	0	0	0	0	0	0	0	0	0	0
Źródła finansowania												
Dodatkowe informacje, w tym wskazanie źródeł danych i przyjętych do obliczeń założeń	Projektowana ustawa nie będzie bezpośrednio oddziaływała na dochody i wydatki sektora finansów publicznych.											

⁴ <https://statystyka.policja.pl/st/wybrane-statystyki/przemoc-w-rodzinie/201373.Przemoc-w-rodzinie-dane-od-2012-roku.html>

7. Wpływ na konkurencyjność gospodarki i przedsiębiorczość, w tym funkcjonowanie przedsiębiorców oraz na rodzinę, obywateli i gospodarstwa domowe.

		Skutki						
Czas w latach od wejścia w życie zmian		0	1	2	3	5	10	Łącznie (0-10)
W ujęciu pieniężnym (w mln zł, ceny stałe z 2023 r.)	duże przedsiębiorstwa	0	0	0	0	0	0	0
	sektor mikro-, małych i średnich przedsiębiorstw	0	0	0	0	0	0	0
	rodzina, obywatele oraz gospodarstwa domowe	0	0	0	0	0	0	0
W ujęciu niepieniężnym	duże przedsiębiorstwa	Brak wpływu.						
	sektor mikro-, małych i średnich przedsiębiorstw							
	rodzina, obywatele oraz gospodarstwa domowe	Projektowana ustawa będzie oddziaływała na rodziny, w których występują skrajnie negatywne elementy relacji interpersonalnych, a dzieci zagrożone są przemocą – wprowadzony instrument umożliwi skuteczniejsze przeciwdziałanie temu zjawisku i pozwoli na efektywną ochronę dzieci.						
Dodatkowe informacje, w tym wskazanie źródeł danych i przyjętych do obliczeń założeń								

8. Zmiana obciążeń regulacyjnych (w tym obowiązków informacyjnych) wynikających z projektu.

Brak wpływu.

9. Wpływ na rynek pracy.

Brak skutków.

10. Wpływ na pozostałe obszary.

<input type="checkbox"/> środowisko naturalne	<input type="checkbox"/> demografia	<input type="checkbox"/> informatyzacja
<input type="checkbox"/> sytuacja i rozwój regionalny	<input type="checkbox"/> mienie państwowe	<input checked="" type="checkbox"/> zdrowie
<input type="checkbox"/> inne:		

W Polsce funkcjonuje tzw. multiagencyjny system reakcji na przemoc w rodzinie (domową), zakładający, że działania na rzecz jej przeciwdziałania podejmują różne, współpracujące ze sobą instytucje: Policja, prokuratura, placówki opieki zdrowotnej, pomocy społecznej i edukacji, gminne komisje rozwiązywania problemów alkoholowych i organizacje pozarządowe⁵.

Konsekwencje przemocy determinują sposób funkcjonowania dziecka w społeczeństwie, co przekłada się na brak lub ograniczenie jego umiejętności współżycia z innymi osobami. Proponowana regulacja daje kuratorowi sądowemu oraz pracownikowi socjalnemu możliwość weryfikacji okoliczności wzbudzających podejrzenie stosowania przemocy wobec dziecka, a następnie – na podstawie wyników przeprowadzonych konsultacji – możliwość podjęcia decyzji odnośnie do dalszych niezbędnych działań. W związku z tym można zakładać, że negatywne konsekwencje wiążące się ze zjawiskiem przemocy wobec dzieci zostaną wyeliminowane albo istotnie ograniczone.

11. Planowane wykonanie przepisów aktu prawnego.

Przepisy ustawy wejdą w życie po upływie 14 dni od dnia ogłoszenia.

12. W jaki sposób i kiedy nastąpi ewaluacja efektów projektu oraz jakie mierniki zostaną zastosowane?

Projektowana ustawa powinna podlegać ewaluacji po upływie trzech lat jej obowiązywania. Celem oceny *ex post* powinno być zweryfikowanie, w jakim stopniu zaproponowany instrument interwencji przyczynił się do ograniczania zjawiska przemocy wobec dzieci.

13. Załączniki (istotne dokumenty źródłowe, badania, analizy itp.).

Dane statystyczne obrazujące skalę przemocy wobec dzieci.

⁵ Paweł Ostaszewski, „Przemoc domowa w świetle danych statystycznych procedury Niebieskiej karty”, s. 7.

Dane statystyczne obrazujące skalę przemocy wobec dzieci

Od 1999 roku gromadzone są informacje dotyczące stosowania procedury „Niebieskie Karty”, które wśród wszystkich interwencji domowych identyfikują działania dotyczące przemocy w rodzinie. Procedura ta została opracowana przez Komendę Główną Policji wspólnie z Komendą Stołeczną Policji i Państwową Agencją Rozwiązywania Problemów Alkoholowych⁶.

Tabela nr 1: Ofiary przemocy domowej (dane do 2011 r.).

	1999	2000	2001	2002	2003	2004	2005	2006	2007	2008	2009	2010	2011
dzieci do lat 13	23 929	27 820	26 305	30 073	32 525	35 137	37 227	38 233	31 001	31 699	27 502	26 802	21 394
małoletni od 13 do 18 lat	13 546	15 540	14 908	15 955	17 062	17 527	17 800	18 276	14 963	15 399	13 755	13 311	10 704

Źródło: policja.pl

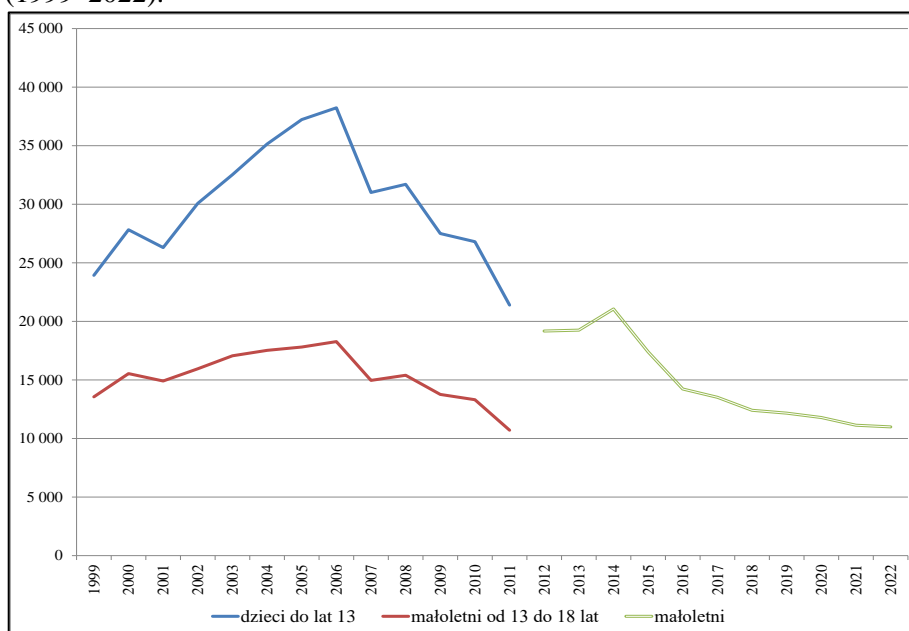
W 2012 roku system rejestracji statystycznej w związku z przemocą domową uległ zmianie, stąd też forma prezentacji danych jest odmienna. Poniższe liczby dotyczą działań podjętych w ramach procedury „Niebieskie Karty” wyłącznie przez Policję (bez danych odnoszących się do działań podjętych przez inne podmioty, w których zadaniach mieści się zwalczania przemocy domowej)⁷.

Tabela nr 2: Liczba osób (małoletnich), co do których istnieje podejrzenie, że są dotknięte przemocą (dane od 2012 r.).

	2012	2013	2014	2015	2016	2017	2018	2019	2020	2021	2022
małoletni	19 172	19 254	21 055	17 393	14 223	13 515	12 404	12 161	11 787	11 129	10 982

Źródło: policja.pl

Wykres nr 2: Ofiary przemocy domowej i liczba osób (małoletnich), co do których istnieje podejrzenie, że są dotknięte przemocą (1999–2022).



Źródło: Na podstawie danych z portalu policja.pl

⁶ Anna Siejak, „Kocham. Nie biję? – Przemoc wobec dzieci w dyskursie publicznym”, Warszawa, 2016, s. 55.

⁷ policja.pl; <https://statystyka.policja.pl/st/wybrane-statystyki/przemoc-w-rodzinie/201373.Przemoc-w-rodzinie-dane-od-2012-roku.html>