



**KOMITET BIOLOGII ŚRODOWISKOWEJ I EWOLUCYJNEJ
POLSKIEJ AKADEMII NAUK**

Przewodniczący: prof. dr hab. Krzysztof Spalik

Instytut Biologii Ewolucyjnej
Wydział Biologii Uniwersytetu Warszawskiego
Centrum Nauk Biologiczno-Chemicznych
ul. Żwirki i Wigury 101, 02-089 Warszawa
e-mail: spalik@biol.uw.edu.pl

Warszawa, dn. 1 sierpnia 2021 r.

Szanowny Pan Stanisław Gawłowski
Przewodniczący Senackiej Komisji
Nadzwyczajnej do spraw Klimatu

Szanowny Panie Przewodniczący,

Komisja Nadzwyczajna ds. Klimatu na swoim posiedzeniu w dniu 3 sierpnia 2021 r. ma rozpatrzyć ustawę o szczególnych rozwiązaniach związanych ze specjalnym przeznaczeniem gruntów leśnych (druk senacki nr 473, druki sejmowe nr 1394, 1415 i 1415-A). Komitet Biologii Środowiskowej i Ewolucyjnej PAN apeluje o odrzucenie tej ustawy.

Rzeczona ustawa trafiła do Sejmu z pominięciem etapu opublikowania na stronie Rządowego Centrum Legislacji i konsultacji społecznych, ponieważ procedowana była na podstawie § 99 uchwały nr 190 Rady Ministrów z dnia 29 października 2013 r. Należy jednak zaznaczyć, że paragraf ten ma zastosowanie, „gdy waga lub pilność sprawy wymaga niezwłocznego jej rozstrzygnięcia przez Radę Ministrów”, natomiast ta ustawa takich spraw nie dotyczy.

Ustawa dopuszcza wymianę nieruchomości Skarbu Państwa pozostających w zarządzie Państwowego Gospodarstwa Leśnego Lasy Polskie na inne nieruchomości, na których możliwe jest prowadzenie gospodarki leśnej. Zamiana ma być przeprowadzana na zasadzie „hektar za hektar” bez dopłat w przypadku różnicy wartości, choć ma być wcześniej przeprowadzona ocena wartości działek. Działki leśne mogą być przekazywane na podstawie tej ustawy jedynie organom państwowym i samorządowym lub spółkom Skarbu Państwa. Zamiany muszą być dokonane w okresie dwóch lat od wejścia w życie ustawy.

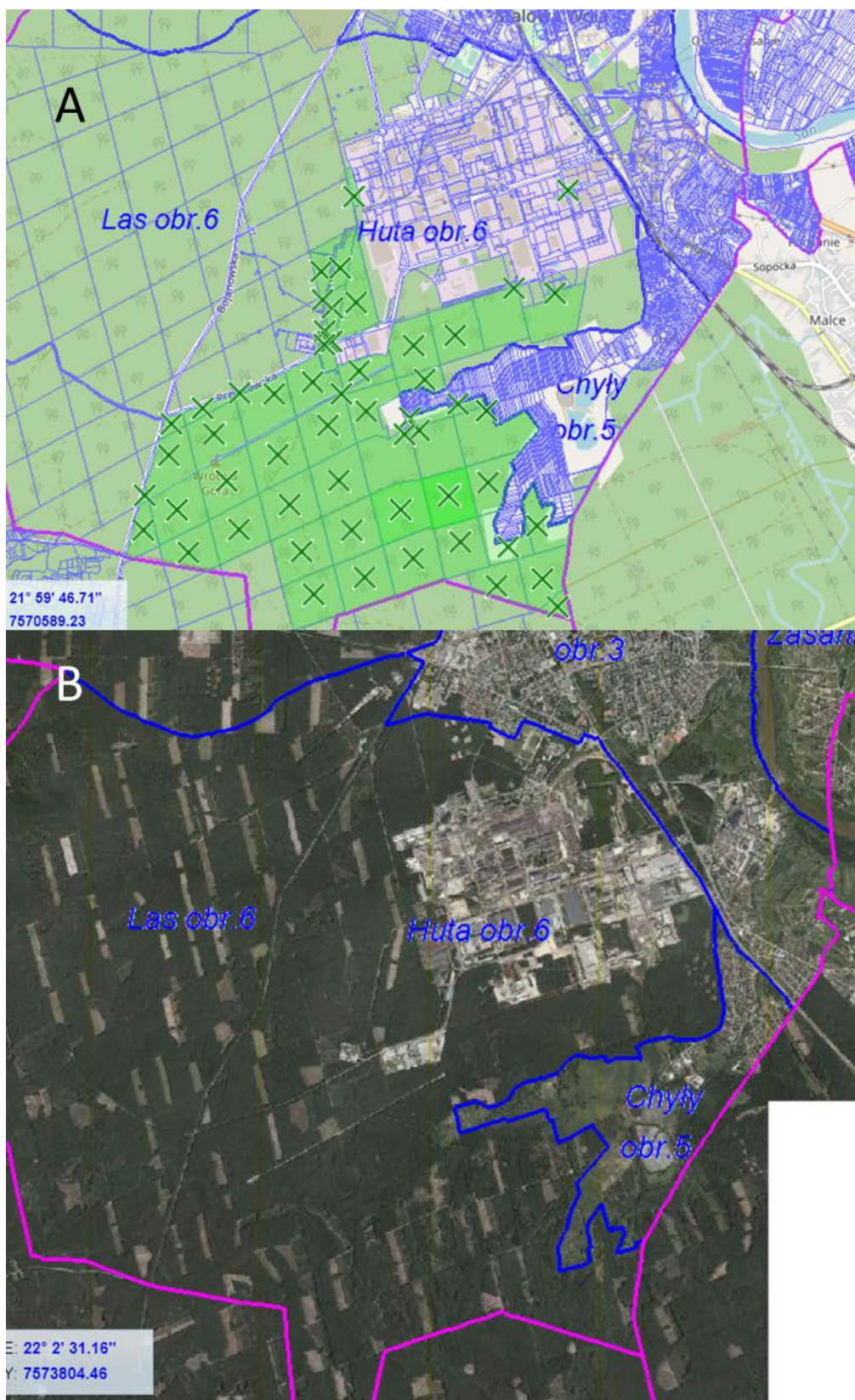
Ustawa dotyczy jedynie działek wymienionych w załączniku będącym integralną częścią ustawy (art. 1 ust. 2). Działki te są skupione w dwóch obszarach – okolicy Huty Stalowa Wola (blisko 10 km²) i w trójkącie pomiędzy Jaworzniem, Mysłowicami i Sosnowcem (około 2,6 km²). Uchwalenie tej ustawy będzie precedensem, gdyż stosunkowo łatwo będzie poprzez uchwalenie poprawki do ustawy zarówno zmienić zakres możliwych zamian, jak i przedłużyć okres wymiany poza dwa lata wymienione w art. 7.

Umowa w sprawie wymiany działek musi zawierać cel inwestycyjny, zgodny z art. 1 ust. 1 pkt 1 i 2. Jeśli cel ten nie zostanie osiągnięty w ciągu 10 lat, Skarb Państwa może ubiegać się o cofnięcie wymiany albo

o zapłatę różnicy wartości pomiędzy zamienianymi działkami. Powstaje tu jednak bardzo poważny problem. Zgodnie z art. 4 Lasy Państwowe są zobowiązane do usunięcia drzew i krzewów oraz ich uprzętnięcia, nieodpłatnie, w terminie wskazanym przez nowego właściciela, przy czym pozyskane drewno otrzymują nieodpłatnie Lasy Państwowe. Jeśli taka wycinka nastąpi, a zapewne nastąpi, nie będzie możliwy powrót do poprzedniego stanu poprzez odwrócenie zamiany. Ponadto Lasy Państwowe powinny być zobligowane do natychmiastowego zalesienia gruntów uzyskanych w ramach zamiany (ustawa tego nie reguluje), co również uniemożliwi powrót do stanu sprzed wymiany. Z treści projektu ustawy nie wynika, jak miałyby być wyceniane działki po 10 latach i jak powinna być uwzględniana wartość pozyskanego wcześniej drewna.

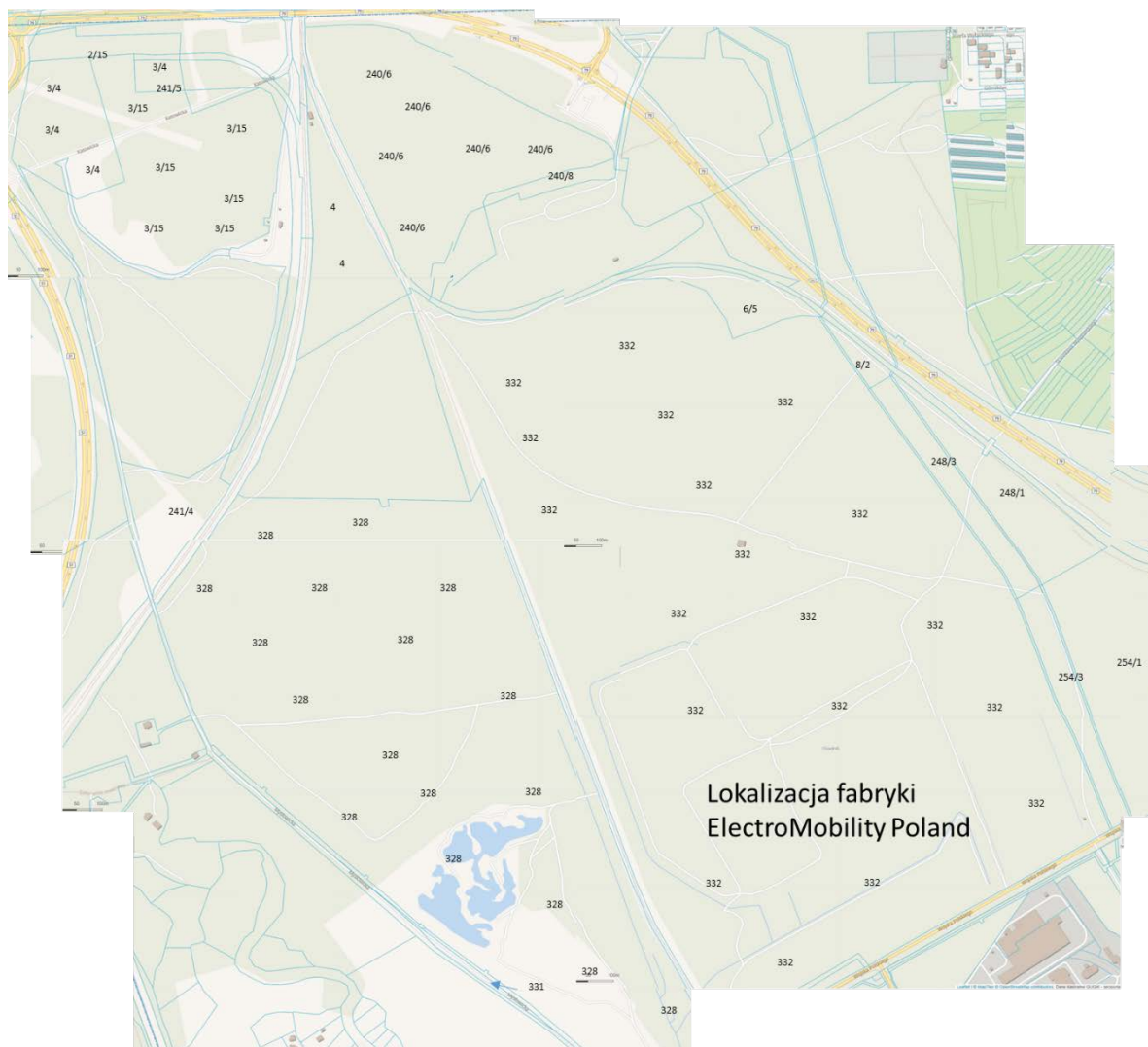
Procedowana ustawa budzi bardzo poważne wątpliwości. Wdrażanie projektów wymienionych w art. 1 ustawy jest jak najbardziej wskazane, ale czy musi odbywać się z obejściem przepisów dotyczących ochrony przyrody i środowiska? Projekt stwarza wrażenie powrotu do rabunkowego podejścia do środowiska, charakterystycznego dla XIX i pierwszej połowy XX wieku. Procedowana ustawa jest sprzeczna z wysiłkami dla ochrony klimatu – skutek wycinki tak dużej powierzchni lasu uwolniona zostanie do atmosfery znaczna ilość dwutlenku węgla, a nowo zasadzony las na gruntach pozyskanych wskutek wymiany nieprędko będzie wiązał dwutlenek węgla w takim tempie, jak czynił to las przed wycięciem. Dodatkowo, proponowane działki leśne do wymiany są zlokalizowane blisko dużych miejscowości, powinny więc być szczególnie pieczołowicie chronione. Wyznaczenie działek do odlesienia jest szczególnie niefortunne na Śląsku, gdzie lasy pełnią ogromną rolę w ochronie lokalnego klimatu i zmniejszają zagrożenie zdrowotne ludności, a równocześnie jest wiele zdegradowanych miejsc, które po zrekultywowaniu nadawałyby się na tereny inwestycyjne.

Analiza działek przeznaczonych do wymiany i odlesienia jednoznacznie wskazuje najważniejszych beneficjentów proponowanej ustawy. W odniesieniu do okolic Stalowej Woli beneficjentem ma być zapewne Huta Stalowa Wola. Nie negując konieczności rozwoju przemysłu obronnego, należy zadać pytanie, czy w ciągu 10 lat huta jest w stanie zagospodarować obszar prawie dwukrotnie większy od obecnie zajmowanego (ryc. 1) i czy w pierwszej kolejności nie mogłaby rozwijać się po zrekultywowaniu obszaru w obrębie Chyły. Obszar przeznaczony do odlesienia stanowi część rozległego kompleksu Puszczy Sandomierskiej i choć daleko mu do lasu naturalnego, na pewno pełni ważną rolę przyrodniczą i częściowo neutralizuje ujemny wpływ huty na sytuację zdrowotną ludności. Działki przeznaczone do odlesienia przebiegają po granicy obszaru Natura 200.

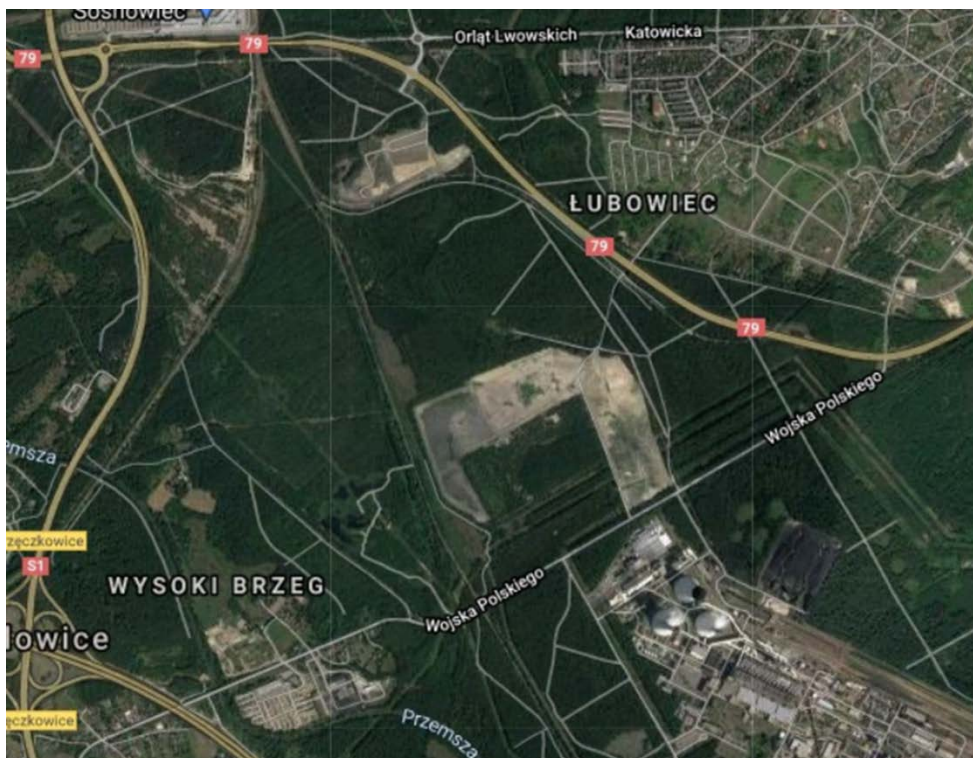


Ryc. 1. A. Działki przeznaczone do wymiany, a następnie odlesienia, zaznaczone krzyżykami. B. Ten sam obszar na zdjęciu satelitarnym.

Przeznaczony do odlesienia obszar w okolicach Jaworzna ma służyć przede wszystkim budowie fabryki samochodów elektrycznych ElectroMobility Poland (ryc. 2). Dlaczego akurat w Jaworznie i na terenie lasu? Przeznaczony do odlesienia teren jest zlokalizowany w trójkącie pomiędzy drogą S1, drogą 79 i ulicą Wojska Polskiego. Stanowi w miarę zwięzły kompleks o powierzchni ok. 2,6 km² (265,5 ha). Znaczne uszczuplenie niedużego obszaru leśnego zlokalizowanego pomiędzy kilkoma miejscowościami i elektrownią Jaworzno będzie na pewno dużą stratą dla przyrody i okolicznej ludności. A jeśli już i tak bardzo opóźniona inwestycja nie powstanie, pozostanie ogołocona przestrzeń o powierzchni 2,6 km².



Ryc. 2. Obszary leśne koło Jaworzna, dla których podano numery, są przeznaczone do odlesienia na potrzeby głównie ElectroMobility Poland. Zdjęcie satelitarne tego obszaru przedstawiono na Ryc. 3.



Ryc. 3. Obszar w okolicach Jaworzna na zdjęciu satelitarnym. Działki przeznaczone do odlesienia są przedstawione na ryc. 2.

Konkluzja:

1. Procedowana ustawa powinna być w całości odrzucona.
2. Rozwój Huty Stalowa Wola, istotnej z punktu widzenia obronności kraju, może w nieokreślonej przyszłości wymagać odlesienia pewnych niewielkich fragmentów Puszczy Sandomierskiej. Powinno to jednak mieć miejsce dopiero po wyczerpaniu możliwości rozwoju na terenach obecnie użytkowanych przez hutę i terenach wcześniej przez nią zdewastowanych, a na pewno nie na 10 km² lasu. Jeśli odlesienie okaże się konieczne, powinno być dokonane z poszanowaniem przepisów prawa o ochronie przyrody i środowiska, a nie poprzez specustawę, która takie przepisy obchodzi. Proponowany do odlesienia obszar stanowi część zlewni Sanu; jego odlesienie zwiększy zagrożenie powodziowe ze strony Sanu.
3. Lokalizacja fabryki samochodów elektrycznych na terenach leśnych jest może spowodować niemożność skorzystania z dofinansowania Unii Europejskiej, gdyż jest sprzeczna z polityką klimatyczną Unii. Ponadto proponowane do odlesienia tereny leżą w zlewni Przemszy i ich odlesienie zwiększy zagrożenie powodziowe.
4. Ustawa reprezentuje rabunkowe podejście do środowiska, całkowicie sprzeczne z aktualnie obowiązującymi zasadami. Należy przypomnieć, że Skarb Państwa jest tylko formalnym właścicielem, a lasy są własnością wszystkich obywateli.

W imieniu Komitetu Biologii Środowiskowej i Ewolucyjnej Polskiej Akademii Nauk

Prof. dr hab. Krzysztof Spalik
Przewodniczący Komitetu