



Bruksela, dnia 31 stycznia 2014 r.

KANCELARIA SENATU

Przedstawiciel Kancelarii Senatu
przy Unii Europejskiej

Sprawozdanie nr 8/2014

Sprawozdanie nt. przeglądu dotyczącego zatrudnienia i kwestii społecznych w Europie za 2013 r.

- Komisja Europejska zwraca uwagę na problem ubóstwa pracujących

Bruksela, 21 stycznia 2014 r.

Znaczący wzrost poziomu ubóstwa ludności w wieku produkcyjnym jest jednym z najbardziej odczuwalnych społecznych skutków kryzysu gospodarczego. Stopniowa redukcja stóp bezrobocia może być niewystarczająca, aby zaradzić tej sytuacji, jeśli rozwarstwienie płac będzie się powiększać, zwłaszcza w wyniku coraz bardziej rozpowszechnionej pracy w niepełnym wymiarze godzin. To jeden z najważniejszych wniosków zawartych w **przeglądzie dotyczącym zatrudnienia i kwestii społecznych w Europie za 2013 r.** W dokumencie tym przeanalizowano również pozytywny wpływ świadczeń społecznych na prawdopodobieństwo powrotu do pracy, konsekwencje utrzymujących się różnic w sytuacji kobiet i mężczyzn oraz wymiar społeczny unii gospodarczej i walutowej.

Z przeglądu wynika, że podjęcie pracy pomaga ludziom wyjść z ubóstwa, ale tylko w połowie przypadków; wiele zależy bowiem od rodzaju zatrudnienia, a także struktury gospodarstwa domowego i sytuacji zawodowej partnera.

„Aby osiągnąć trwałe uzdrowienie gospodarki, które doprowadzi do obniżenia zarówno stopy bezrobocia, jak i poziomu ubóstwa, musimy zwracać uwagę nie tylko na tworzenie miejsc pracy, ale również na ich jakość” – podkreślił **László Andor**, komisarz ds. zatrudnienia, spraw społecznych i włączenia społecznego.

- **Pozytywne skutki zasiłków dla bezrobotnych i świadczeń społecznych**

Z analizy przedstawionej w przeglądzie wynika też, że wbrew powszechnej opinii osoby otrzymujące zasiłek dla bezrobotnych mają większe szanse na znalezienie pracy niż osoby bez zasiłku (w identycznych warunkach). Tak jest zwłaszcza w przypadku dobrze zaprojektowanych systemów świadczeń (np. takich, w których poziom zasiłku zmniejsza się z czasem), którym towarzyszą odpowiednie warunki, takie jak wymóg poszukiwania pracy. Tego rodzaju systemy sprzyjają lepszemu dopasowaniu umiejętności do zatrudnienia, a zatem wyższej jakości miejscom pracy, które z kolei pomagają ludziom przezwyciężyć ubóstwo.

W przeglądzie podkreślono też, że w niektórych państwach (np. w Polsce i Bułgarii) znaczącej grupie bezrobotnych nie przysługuje żadne standardowe zabezpieczenie (zasiłek dla bezrobotnych, pomoc społeczna); dlatego osoby te zazwyczaj polegają na solidarności rodziny lub pracy nieformalnej. Bezrobotni nieotrzymujący zasiłku mają mniejsze szanse na znalezienie pracy, ponieważ rzadziej są objęci środkami aktywizacji zawodowej i nie są zobowiązani do poszukiwania pracy w zamian za prawo do świadczeń.

- **Utrzymujące się różnice w sytuacji kobiet i mężczyzn**

Mimo że w okresie kryzysu zaobserwowano złagodzenie niektórych tradycyjnie występujących różnic w sytuacji kobiet i mężczyzn (kryzys dotknął głównie sektory zdominowane przez mężczyzn), nadal utrzymują się różnice pod względem uczestnictwa w rynku pracy, wynagrodzeń i zagrożenia ubóstwem. Ponadto kobiety wciąż pracują w mniejszym wymiarze godzin niż mężczyźni, co może wynikać z ich własnego wyboru, ale skutkuje jednak ograniczonymi możliwościami kariery zawodowej, niższą płacą i emeryturą oraz niedostatecznym wykorzystaniem kapitału ludzkiego, a więc niższym poziomem wzrostu gospodarczego i dobrobytu. Zróżnicowanie sytuacji kobiet i mężczyzn wiąże się zatem z kosztami zarówno gospodarczymi, jak i społecznymi, dlatego konieczne jest skuteczne zajęcie się tym problemem, ilekroć jego przyczyną są społeczne lub instytucjonalne bariery i ograniczenia.

W państwach członkowskich można zaobserwować pewne prawidłowości pod względem czasu pracy kobiet i mężczyzn: w niektórych państwach aktywna zawodowo jest znaczna część kobiet, ale pracują one w stosunkowo mniejszym wymiarze godzin (na przykład w Holandii, Niemczech, Austrii i Wielkiej Brytanii), w innych krajach zatrudnionych jest mniej kobiet, ale za to ich dzień pracy jest zazwyczaj dłuższy (w wielu państwach Europy Środkowej i Wschodniej, w Hiszpanii i Irlandii). Tylko w niektórych państwach członkowskich (głównie w krajach skandynawskich i bałtyckich) udaje się połączyć wysoki wskaźnik aktywności zawodowej kobiet z mniejszą różnicą czasu pracy kobiet i mężczyzn. Efektywną polityką wydaje się być łączenie różnych środków, takich jak wyrównanie czasu pracy kobiet i

mężczyzn, szeroko dostępne elastyczne formy zatrudnienia, zachęcanie do dzielenia się pracą nieodpłatną między partnerami oraz sprzyjająca zatrudnieniu, dostępna i niedroga opieka nad dziećmi w dłuższym wymiarze godzin.

- **Wymiar społeczny Unii Gospodarczej i Walutowej**

Pogłębiające się wciąż różnice makroekonomiczne, społeczne i dotyczące zatrudnienia zagrażają głównym celom UE określonym w Traktatach, a więc poprawie życia obywateli państw członkowskich i zapewnieniu korzyści wszystkim członkom przez wspieranie konwergencji gospodarczej. Ostatni przegląd pokazuje, że obecne różnice sięgają swym początkiem wczesnych lat strefy euro, ponieważ niezrównoważony wzrost w niektórych państwach członkowskich wynikający z rosnącego zadłużenia napędzanego niskimi stopami procentowymi i napływem kapitału był często związany z niską wydajnością i problemami w zakresie konkurencyjności.

Wobec braku możliwości dewaluacji waluty państwa strefy euro, które chcą odzyskać konkurencyjność pod względem kosztów, muszą polegać na wewnętrznej dewaluacji (ograniczaniu płac i cen). Ta polityka ma jednak swoje wady, zwłaszcza w postaci bezrobocia i problemów społecznych, a jej skuteczność zależy od wielu czynników, takich jak otwartość gospodarki, wielkość popytu zewnętrznego oraz istnienie strategii i inwestycji sprzyjających konkurencyjności niezwiązanej z kosztami.

W październiku 2012 r. Komisja zaproponowała wzmocnienie nadzoru nad zatrudnieniem i zmianami społecznymi w komunikacie dotyczącym społecznego wymiaru UGW. W dłuższej perspektywie i po zmianie Traktatu stosowany w całej UGW mechanizm zdolności fiskalnej wraz z funkcją amortyzatora wstrząsów mogłyby stanowić uzupełnienie istniejących instrumentów koordynacji polityki.

- **Załączniki**

Sprawozdanie nt. przeglądu dotyczącego zatrudnienia i kwestii społecznych w Europie za 2013 r.: <http://ec.europa.eu/social/BlobServlet?docId=11365&langId=en>

Prezentacja nt. sprawozdania nt. przeglądu dotyczącego zatrudnienia i kwestii społecznych w Europie za 2013 r.

Główne elementy i wnioski wynikające ze sprawozdania nt. przeglądu dotyczącego zatrudnienia i kwestii społecznych w Europie za 2013 r.

- **Więcej informacji:**

Wiadomości na stronie internetowej DG ds. Zatrudnienia:

<http://ec.europa.eu/social/main.jsp?langId=pl&catId=89&newsId=2023&furtherNews=yes>

Analiza zatrudnienia i zmian społecznych:

<http://ec.europa.eu/social/main.jsp?langId=pl&catId=113>

Opracowała:

Dr Magdalena Skulimowska¹

¹ Na podstawie informacji Komisji Europejskiej.



Presentation of the 2013 ESDE Review

Press points

Press conference
Brussels, 21 January 2014

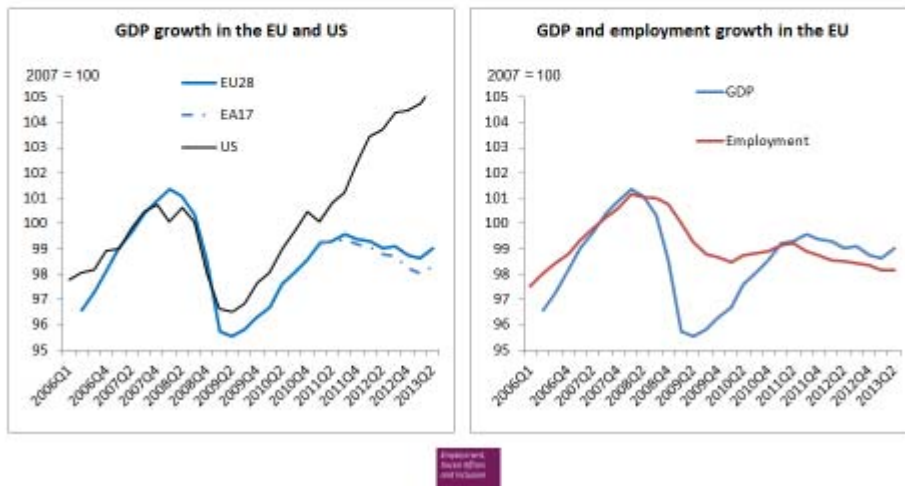
Presentation of 2013 ESDE Review

Press points

- A **significant increase in the risk of poverty among the working age population** is one of the most tangible social consequences of the economic crisis in Europe.
- Even if unemployment is gradually reduced as currently projected, this may not be enough to reverse rising poverty, especially if wage polarisation continues, notably due to a rise in part-time work.
- These are amongst the main findings of the European Commission's **2013 Employment and Social Developments in Europe Review**, which analyses the difficult and increasingly diverse labour market and social conditions in Europe.



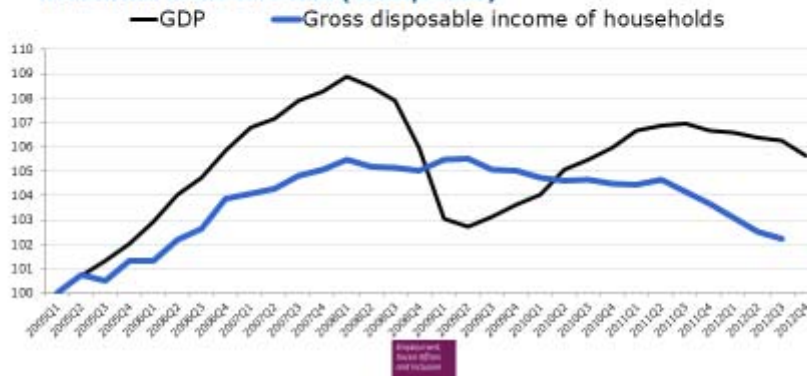
A fragile recovery



- In 2013 we have seen some tentative signs of economic recovery from the double-dip recession: GDP grew in the second and third quarters of the year, unemployment stopped rising and employment stopped falling.
- However, this recovery is still very modest and rather fragile. We have not yet begun to make up for the job losses of the past five years. Long-term unemployment is still on the rise in most Member States, as well as precarious jobs.

Household incomes lagging behind the GDP

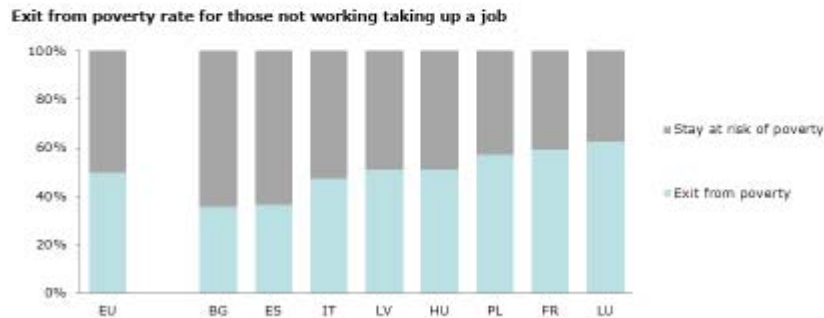
Cumulated real growth of GDP and aggregate Gross Disposable Income for Households in the euro area (2005q1=100)



- As you can see from this graph, household incomes in the euro area have lagged behind GDP for most of the past decade. The only exception was in the first phase of the economic crisis when GDP fell sharply but automatic stabilisers and budgetary deficits helped to support household incomes and counteract the downturn.
- However, since 2010, household incomes have been falling, which also means **weak domestic demand** and that is why we can still only speak about a fragile recovery.



Taking up a job helps people to get out of poverty... only in half of the cases

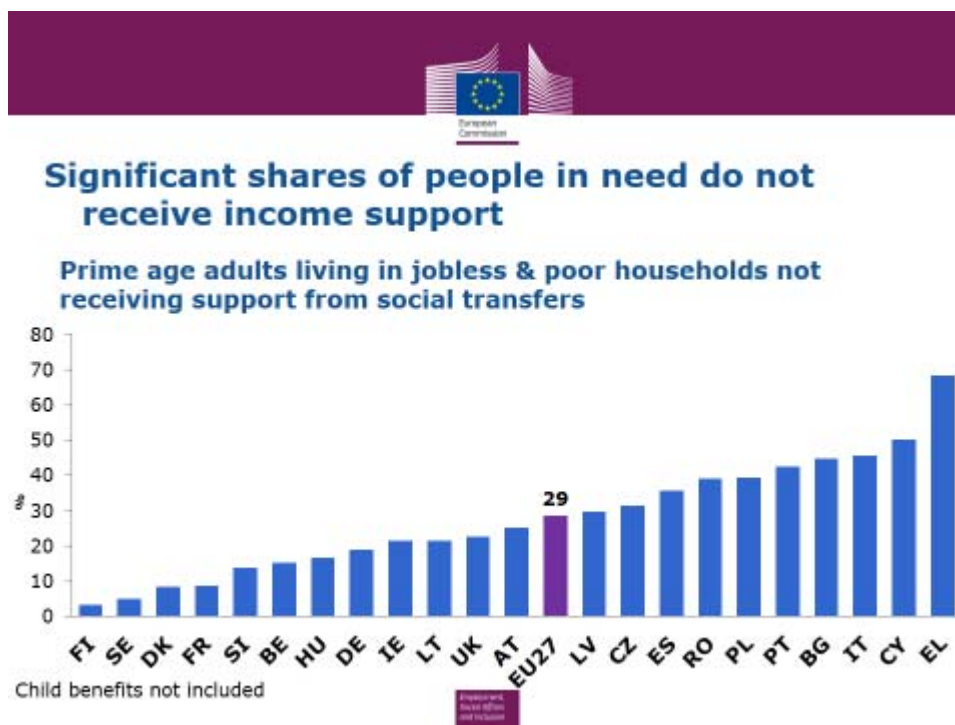


Source: EIU SILE, DG EMPL calculations



- On average, **out of three Europeans** who live at risk of poverty, **only one manages to move above the poverty threshold within a year.**
- In order for an adult to exit poverty, it is usually necessary to find a job. But it is not always enough: our analysis shows that **getting a job is a way out of poverty in only half of the cases.**
- Much depends on the type of job found, the level of pay and the number of hours worked. It also depends on the composition of the household and the working situation of the partner. Unfortunately we cannot say that having a job necessarily equates with a decent standard of living.

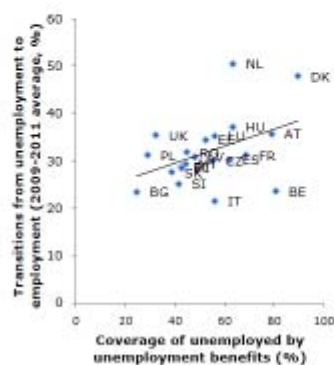
- This has important implications on what we can expect from the present modest economic recovery: **a gradual reduction of unemployment is unlikely to be enough to reverse the increasing trend in poverty levels.** Poverty is especially likely to remain a growing problem if polarisation between high and low wages continues, and if more and more people are obliged to work only part-time.
- Therefore, policy-makers need to aim not only to create jobs, but also to ensure **inclusive labour markets** and **decent working conditions**.
- Moreover, governments must continue to provide **income support and other social expenditure**, including for households whose members do have a job, if people are to exit poverty.



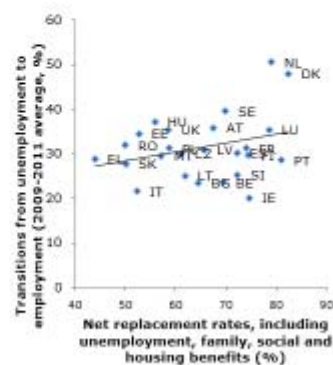
- Unfortunately, in many Member States, significant shares of unemployed people are not covered by standard safety nets, such as unemployment benefits or social assistance. *(These are shown on the right-hand side of this graph.)*
- The Review also show that, contrary to many commonly held views, **job seekers receiving unemployment benefits are *more likely* to get a job than those who don't receive benefits.**



Adequate & widely available systems of unemployment benefits support return to work



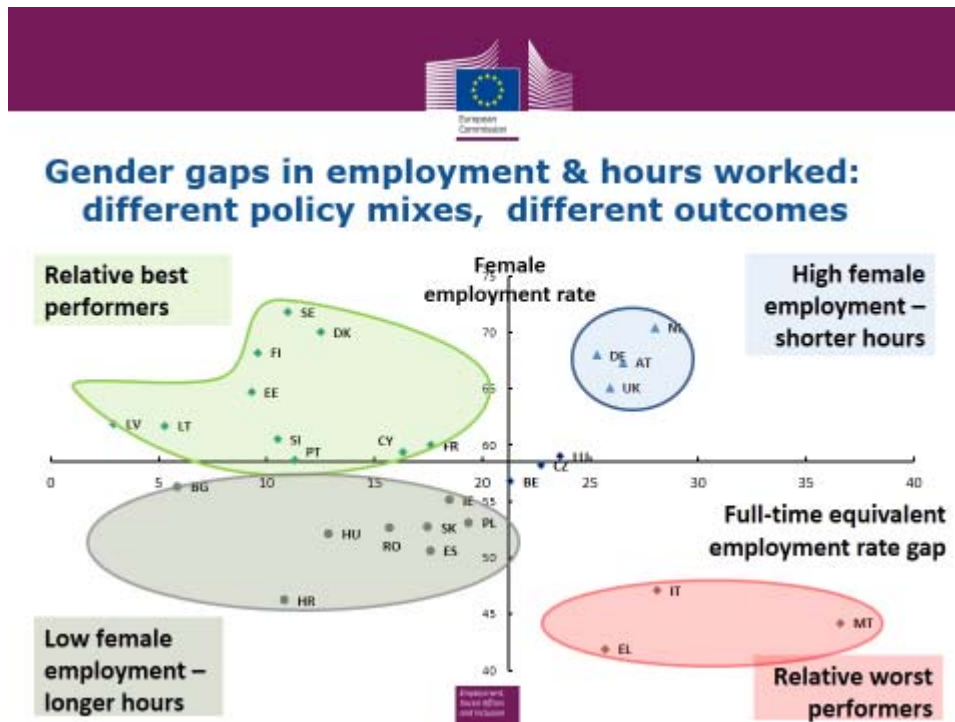
Coverage



Adequacy



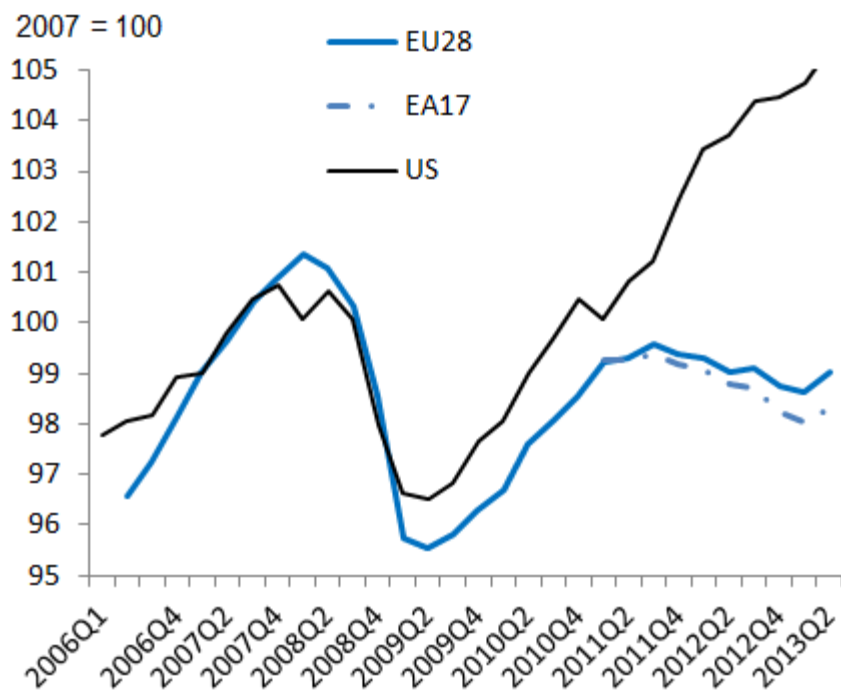
- Why is that? Because well-designed unemployment benefit systems, such as those that reduce the generosity of the benefits over time, require unemployed people receiving benefits to actively look for a job.
- Moreover, these unemployed receive advice from job centres and have better access to training. They are also given the necessary time to find jobs that match their skills, and so they are more likely to get out of poverty when they do find the job.
- On the contrary, unemployed people relying on other sources, like support from their family members, do not have the same incentives or support to look for a job. Therefore they find it more difficult to get a job.



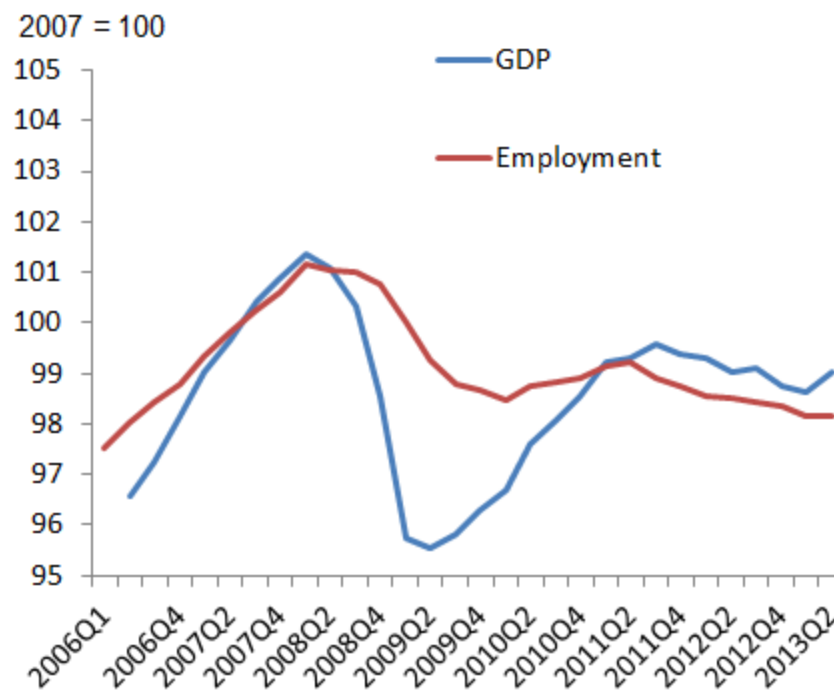
- Another persistent challenge to labour and social inclusion covered by the Review is **gender gaps** in labour market participation, pay and the risk of poverty.
- It is true that gender gaps have decreased since the start of the crisis, mainly because male-dominated sectors have been worse hit.
- However, we still have persistent gender inequalities on the labour market. Women still work shorter hours and have lower hourly pay and less career opportunities.
- Some Member States have a high share of working women but with shorter hours (*those in the top right part of the chart*), while in other countries fewer women work relatively longer hours (*those on the bottom left*). Only Nordic and Baltic countries (*top left*) succeed in combining high female employment rates with a low gender gap in hours worked.
- The key to this success seems to be in an effective policy mix including measures such as widely-available flexible working conditions, incentives to fairly share unpaid work within a couple, as well as employment-friendly, accessible and affordable childcare.

A fragile recovery

GDP growth in the EU and US

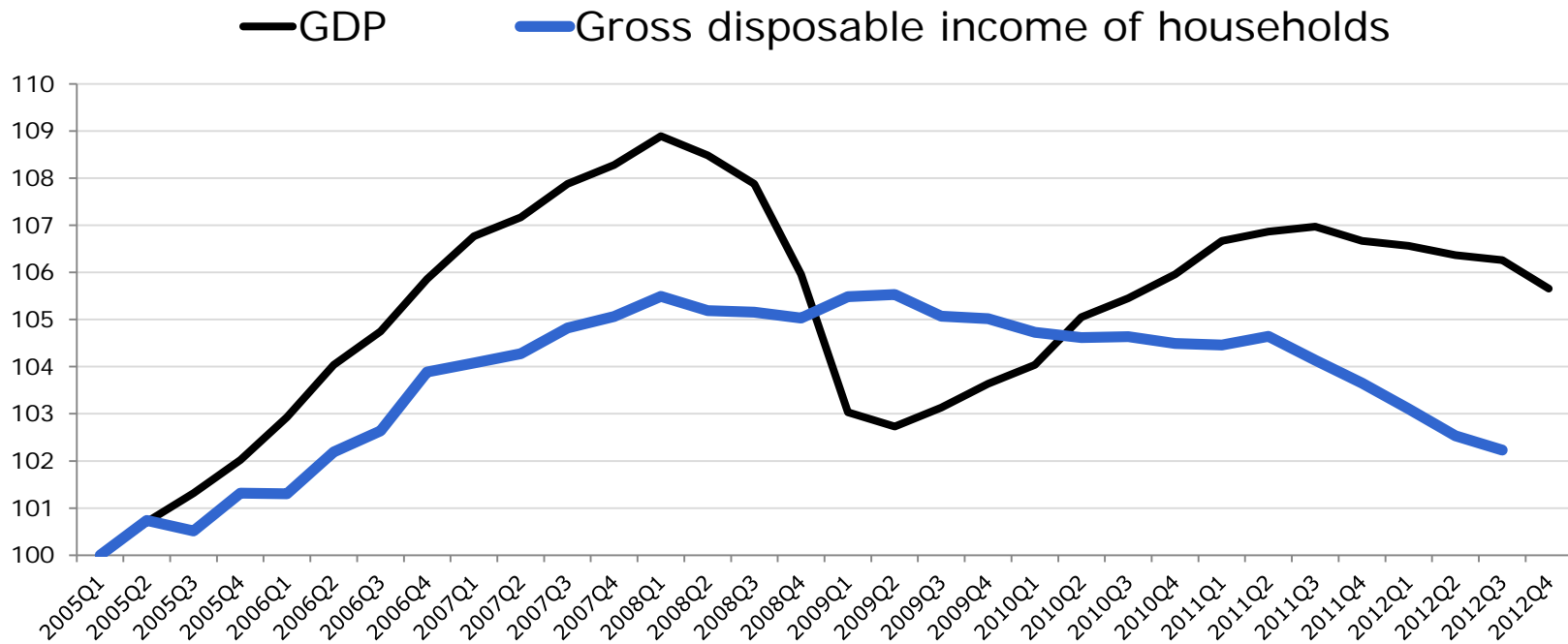


GDP and employment growth in the EU



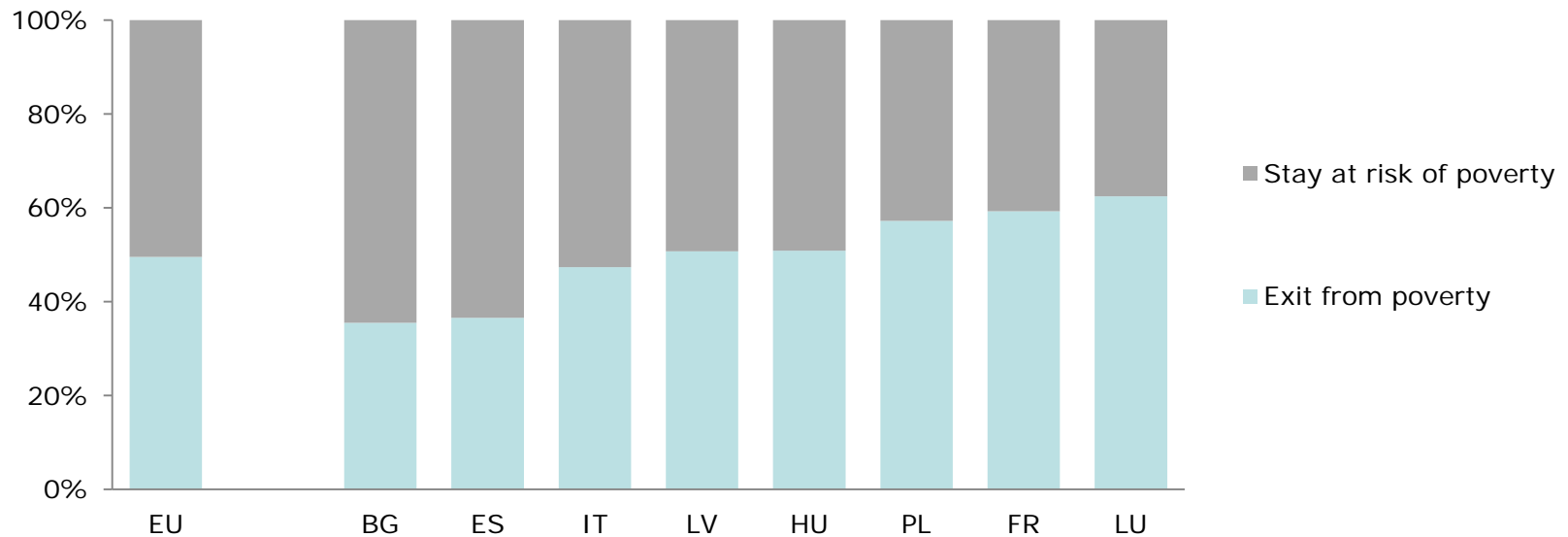
Household incomes lagging behind the GDP

Cumulated real growth of GDP and aggregate Gross Disposable Income for Households in the euro area (2005q1 = 100)



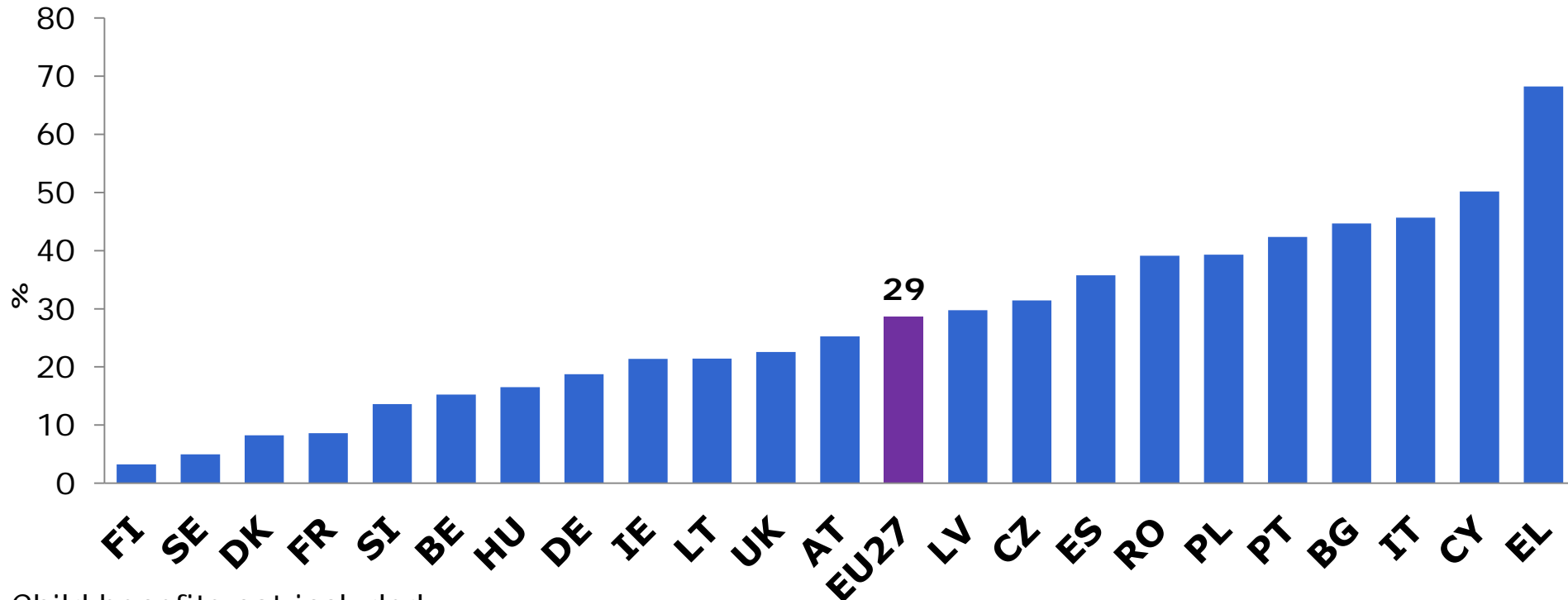
Taking up a job helps people to get out of poverty... only in half of the cases

Exit from poverty rate for those not working taking up a job



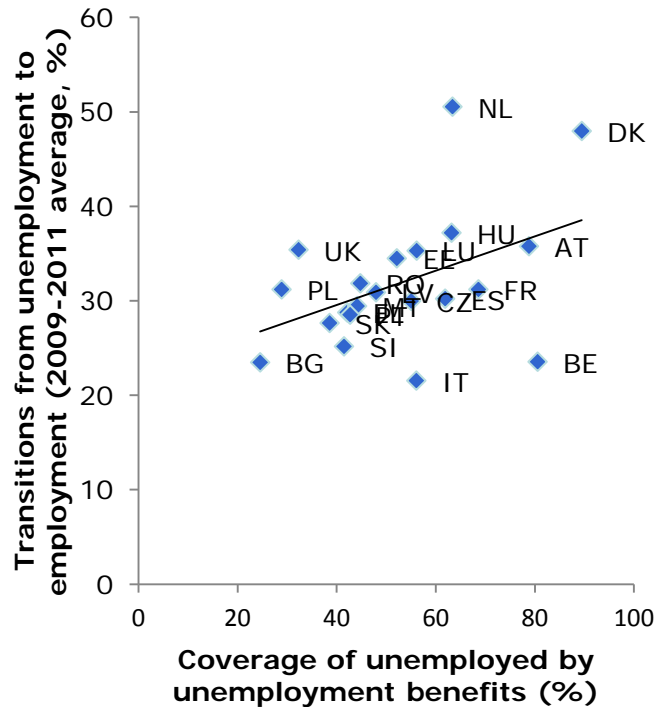
Significant shares of people in need do not receive income support

Prime age adults living in jobless & poor households not receiving support from social transfers

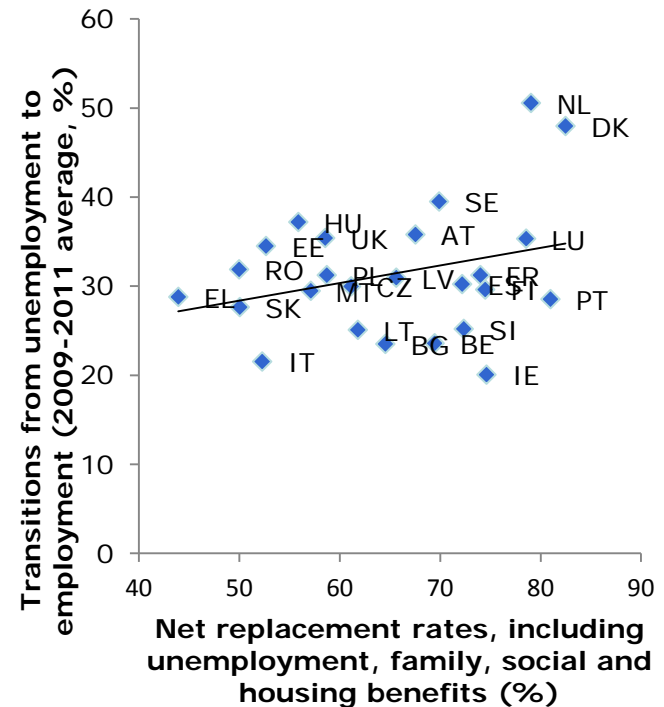


Child benefits not included

Adequate & widely available systems of unemployment benefits support return to work



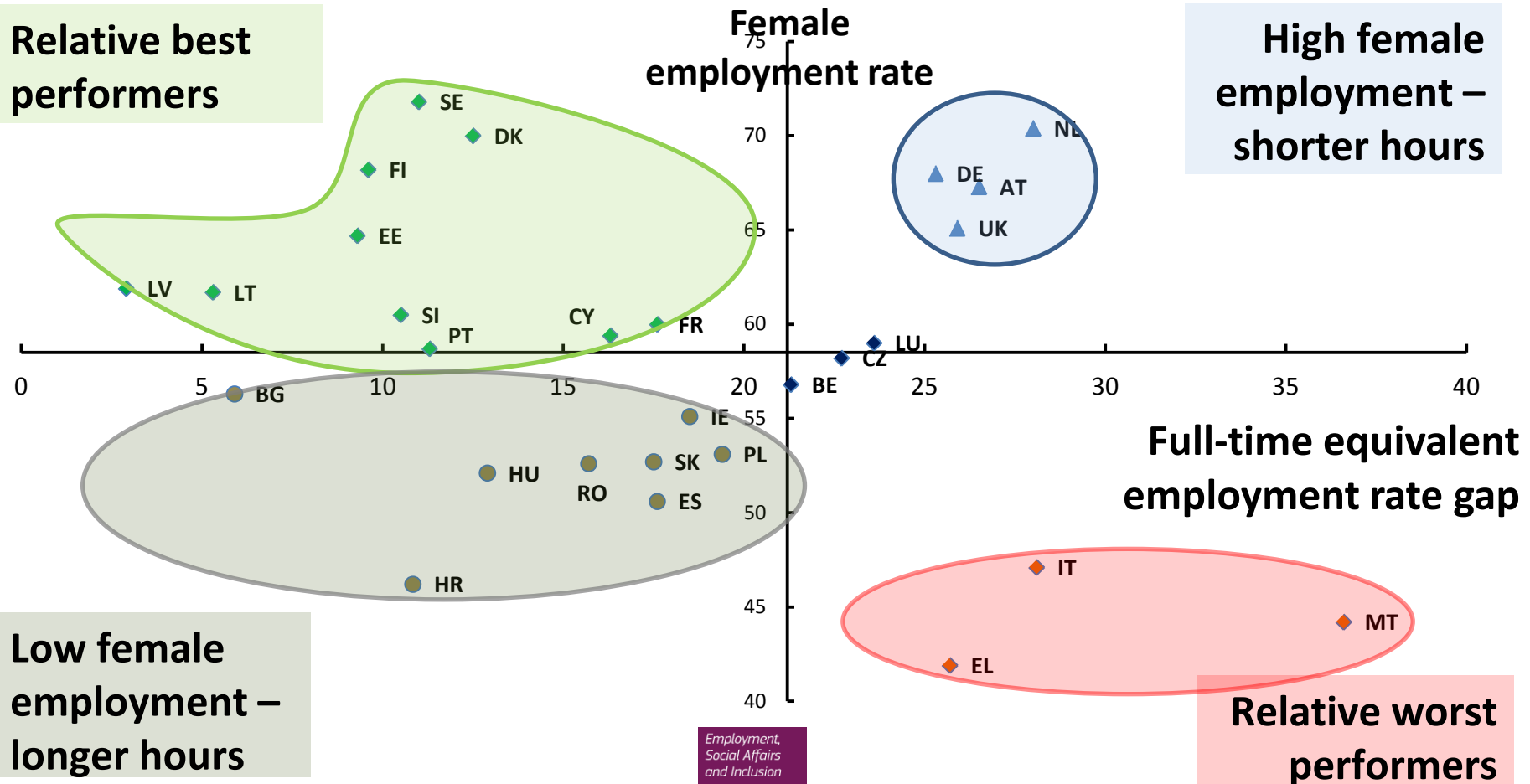
Coverage



Adequacy

Gender gaps in employment & hours worked: different policy mixes, different outcomes

Relative best performers



High female employment – shorter hours

Full-time equivalent employment rate gap

Low female employment – longer hours

Relative worst performers