



Bruksela, dnia 2 września 2013 r.

KANCELARIA SENATU

Przedstawiciel Kancelarii Senatu  
przy Unii Europejskiej

**Sprawozdanie nr 76/2013**

## **SPRAWOZDANIE NT. PROGRAMU ERASMUS W ROKU AKADEMICKIM 2011-2012**

### **Liczba studentów uczestniczących w programie Erasmus przekroczyła 3 miliony**

Według opublikowanych dnia 8 lipca 2013 r. najnowszych danych od rozpoczęcia programu wymiany Erasmus w 1987 r. ponad 3 miliony studentów skorzystały z tych unijnych stypendiów. Dane statystyczne obejmujące rok akademicki 2011–2012 pokazują również, że program umożliwił rekordowej jak dotąd liczbie 250 tys. studentów uczestniczących w programie Erasmus spędzenie części studiów wyższych za granicą lub podjęcie stażu w zagranicznej spółce, tak by wzrosły ich szanse na rynku pracy. Ponad 46 500 kadry akademickiej i administracyjnej również otrzymało wsparcie z programu Erasmus na wyjazdy za granicę w celach dydaktycznych lub szkoleniowych, co ma pomóc w poprawieniu jakości nauczania i uczenia się w 33 państwach uczestniczących w programie (państwa członkowskie Unii Europejskiej, Islandia, Liechtenstein, Norwegia, Szwajcaria i Turcja).

**Androulla Vassiliou**, komisarz UE ds. edukacji, kultury, wielojęzyczności i młodzieży powiedziała: „Ostatnie rekordowe dane statystyczne, wskazujące na osiągnięcie naszego celu, czyli udziału ponad 3 milionów studentów w programie Erasmus, są świadectwem trwałego sukcesu i popularności programu. W sytuacji trudności gospodarczych i wysokiego bezrobocia osób młodych Erasmus ma szczególnie ważną rolę do odegrania: dzięki zdobytym umiejętnościom i międzynarodowym doświadczeniom stypendyści Erasmusa będą mieli więcej szans na rynku pracy i będą na nim bardziej mobilni. Erasmus odegrał także istotną rolę w doskonaleniu jakości studiów wyższych w Europie poprzez otwarcie uniwersytetów i kolegów na współpracę międzynarodową. Spoglądając w przyszłość, bardzo się cieszę, że nasz nowy program Erasmus+ w ciągu kolejnych siedmiu lat umożliwi 4 mln młodych osób studiowanie, szkolenie się, nauczanie lub pracę w ramach wolontariatu za granicą”.

Wśród państw uczestniczących w programie Erasmus **najczęściej wybieranym przez studentów miejscem w roku akademickim 2011–2012 były Hiszpania, Francja i Niemcy.**

**Studenci z Hiszpanii stanowili również najliczniejszą grupę wyjeżdżających, przed studentami z Niemiec i Francji.**

Prawie 205 tys. studentów, około 80 % wszystkich stypendystów programu Erasmus w roku akademickim 2011–2012, zdecydowało się spędzić średnio sześć miesięcy za granicą na uczelni lub w innej instytucji szkolnictwa wyższego w ramach swoich studiów uniwersyteckich. Liczba studentów wybierająca ten wariant wzrosła o 7,5 proc. w porównaniu do poprzedniego roku. Staże w spółkach nadal wzbudzają coraz większe zainteresowanie – uczestnictwo w takich programach wzrosło o 18 proc. w stosunku do poprzedniego roku. W roku 2011–2012 z takiej możliwości skorzystał co piąty uczestnik programu Erasmus, czyli prawie 50 tys. osób.

Liczba stypendiów programu Erasmus w większości krajów uczestniczących w programie jest znacznie mniejsza niż liczba chętnych. Średnie stypendium Erasmusa, mające pokryć część dodatkowych kosztów utrzymania za granicą i podróży, wynosiło 252 euro. Stypendium, którego wysokość nie zmieniała się w ciągu ostatnich trzech lat, jest uzupełniane w niektórych krajach przez fundusze krajowe, regionalne lub instytucjonalne.

**Erasmus+**, nowy unijny program na rzecz kształcenia, szkolenia, młodzieży i sportu, który ma się rozpocząć w styczniu 2014 r., będzie się opierał na doświadczeniach Erasmusa, oferując 4 mln osób możliwość studiowania, nauczania, pracy w ramach wolontariatu i uczestnictwa w szkoleniach za granicą do 2020 r. Oczekuje się, że program będzie dysponował w latach 2014-2020 budżetem w wysokości ok. 14,5 mld euro – 40 proc. więcej niż wynosi finansowanie na obecne programy mobilności na rzecz kształcenia i szkolenia. Erasmus+ zastąpi program „Uczenie się przez całe życie” (Erasmus, Leonardo da Vinci, Comenius, Grundtvig), jak również programy „Młodzież w działaniu”, Erasmus Mundus, Tempus, Alfa, Edulink oraz program współpracy dwustronnej z krajami uprzemysłowionymi.

- **Kontekst**

W swojej strategii dotyczącej modernizacji szkolnictwa wyższego, Komisja podkreśliła konieczność zwiększenia szans studentów na zdobycie umiejętności dzięki studiom lub szkoleniom za granicą. Unijny cel dotyczący ogólnej mobilności studentów do końca obecnego dziesięciolecia wynosi co najmniej 20 proc. Obecnie dzięki wsparciu z programu Erasmus lub innych środków publicznych lub prywatnych około 10 proc. unijnych studentów studiuje lub odbywa staż za granicą. Około 4,5 proc. otrzymuje stypendium z programu Erasmus.

Aby uczyć przekroczenie progu 3 milionów stypendystów programu, Erasmus Student Network wytypował z każdego uczestniczącego państwa studentów biorących udział w wymianie w roku akademickim 2012–2013, aby reprezentowali ten szczególny moment.

Wszystkie te osoby twierdzą, że doświadczenia z pobytu na stypendium Erasmusa przewyższyły ich oczekiwania, wzbogacając ich życie osobiste i zawodowe. Wielu absolwentów programu Erasmus, w tym niektóre dobrze znane w Europie twarze (zob. załącznik 5), wyraziło podobne opinie.

Program Erasmus nie jest jedynie programem finansowania wymiany studentów i kadry: wspiera również wspólne projekty, szkoły letnie i sieci, mając na celu poprawę funkcjonowania systemu edukacji, tak by odpowiadał on na zapotrzebowanie rynku pracy i całego społeczeństwa.

- **Program Erasmus w roku akademickim 2011-12: objaśnienie danych**

Komisja Europejska opublikowała nowe dane<sup>1</sup> na temat liczby studentów, nauczycieli akademickich oraz innych pracowników wyższych uczelni, którzy skorzystali z programu Erasmus w roku akademickim 2011-12. 252 827 europejskich studentów i 46 527 pracowników uczelni wyższych otrzymało w ramach programu Erasmus wsparcie finansowe przeznaczone na wyjazdy za granicę, które są związane ze studiami, praktykami zawodowymi, działalnością dydaktyczną lub szkoleniami.

Erasmus umożliwia studentom uczelni wyższych przebywanie w innym kraju europejskim przez okres od 3 do 12 miesięcy – w celu odbycia studiów na uczelni lub stażu w przedsiębiorstwie lub innej organizacji. Z programu Erasmus może korzystać każdy student zapisany do instytucji szkolnictwa wyższego w jednym z 33 państw uczestniczących w programie (zaliczają się do nich państwa członkowskie UE, Islandia, Liechtenstein, Norwegia, Szwajcaria i Turcja). Studenci mogą również korzystać ze wsparcia w przypadku krótkoterminowego kształcenia w ramach wyższego szkolnictwa zawodowego.

- **Nowy rekord: ponad 250 000 studentów rocznie uczestniczy w programie Erasmus**

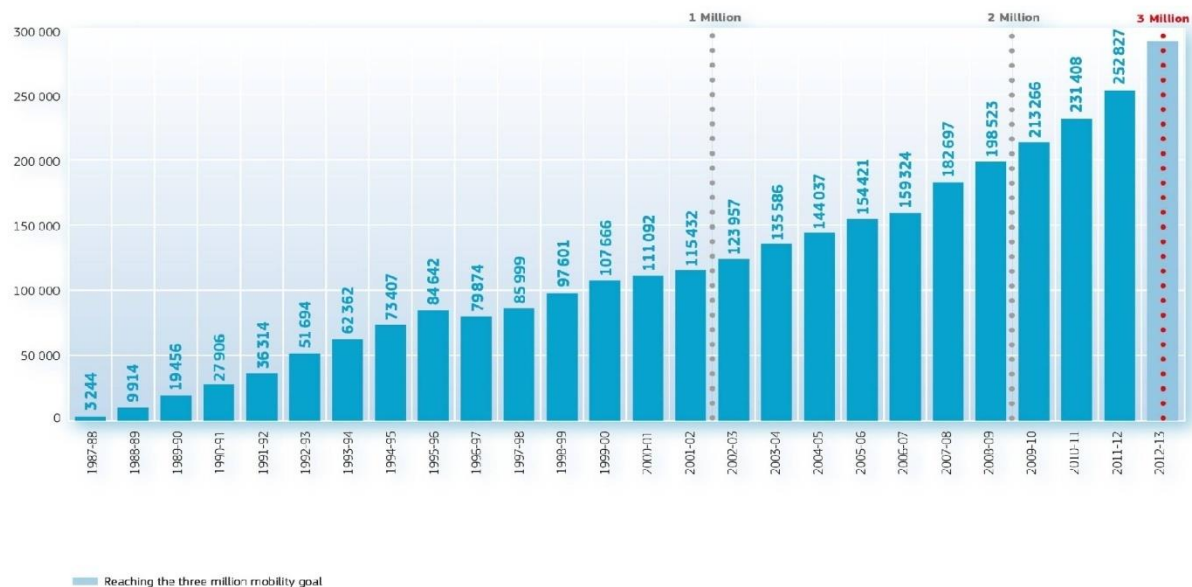
Od chwili powstania programu liczba studentów korzystających ze stypendiów w ramach programu Erasmus stale wzrasta. W roku akademickim 2009-10 liczba ta po raz pierwszy przekroczyła 200 tys., natomiast w roku akademickim 2011-12 studiować lub szkolić się za granicą wyjechało 252 827 studentów, co stanowi nowy rekord. Oznacza to tym samym roczny wzrost o 9% w stosunku do roku poprzedniego (wzrost odnotowany w roku akademickim 2010-11 wyniósł 8,5%).

---

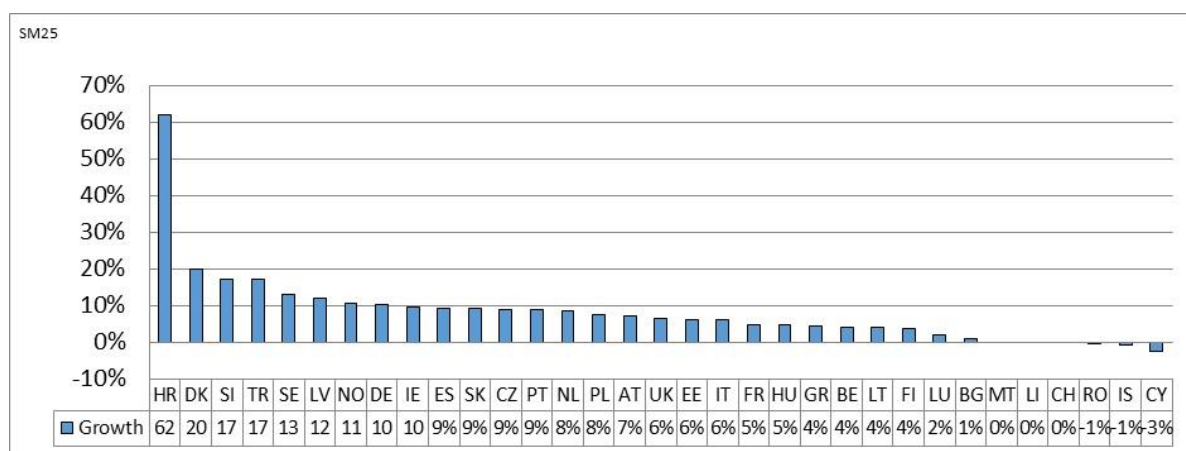
<sup>1</sup> Statystyki przedstawione poniżej dotyczą tylko programu Erasmus. Nie obejmują one innych europejskich programów na rzecz szkolnictwa wyższego, takich jak Tempus i Erasmus Mundus, które ukierunkowane są na osiągnięcie różnorodnych celów współpracy z różnymi częściami świata.

- **Wykres 1: Liczba studentów programu Erasmus w skali roku w latach akademickich od 1987-88 do 2011-12**

Progress to achieving the three million student mobility target



- **Wykres 2: Mobilność studentów programu Erasmus – względne zmiany liczby studentów wyjeżdżających z poszczególnych krajów w latach akademickich pomiędzy rokiem 2010-11 a 2011-12**



Jak przedstawiono na wykresie 2, liczba studentów uczestniczących w programie Erasmus wzrosła niemal we wszystkich krajach. Największy wzrost liczby wyjeżdżających studentów odnotowano w Chorwacji (+62 %), która przystąpiła do programu w roku akademickim 2009-10. Na kolejnych pozycjach plasują się Dania (+20 %), Słowenia i Turcja (po +17 %). W 11 krajach nastąpił wzrost powyżej średniej, która wyniosła 8,3 %.

W trzech krajach, a mianowicie na Cyprze oraz w Islandii i Rumunii, nastąpił spadek liczby studentów uczestniczących w programie Erasmus (w granicach od -0,6 % do -2,7 %) w porównaniu z rokiem poprzednim.

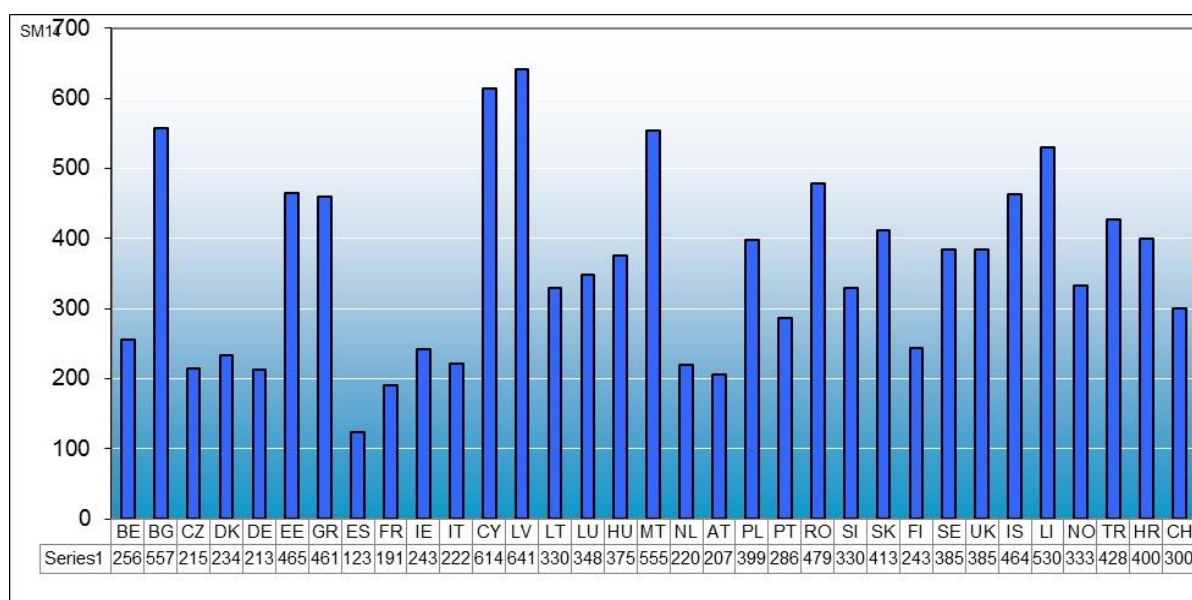
- **Czołówka krajów uczestniczących w programie Erasmus**

Największą łączną liczbę studentów i osób odbywających staże w ramach programu Erasmus (39 545) wysłała Hiszpania, wyprzedzając tym samym Niemcy (33 363) i Francję (33 269).

Hiszpania była również najchętniej odwiedzanym krajem (39 300 przyjeżdżających studentów), przed Francją (28 964) i Niemcami (27 872). Wielka Brytania gościła niemal dwa razy więcej studentów (25 760) niż ich wysłało (13 662).

Studentów na wymianę wysłało 3 189 instytucji szkolnictwa wyższego, czyli o 5 % więcej niż w poprzednim roku akademickim.

- **Wykres 3: Mobilność studentów programu Erasmus – średnia miesięczna wysokość stypendiów UE**



Wysokość średniego miesięcznego stypendium unijnego kształtowała się mniej więcej na tym samym poziomie (252 euro), co w roku poprzednim (250 euro). Średnią miesięczną wysokość stypendium przyznawanego studentom wyjeżdżającym przedstawiono na powyższym wykresie. Komisja określa maksymalny poziom miesięcznego stypendium dla studentów w oparciu o koszty utrzymania w poszczególnych krajach przyjmujących, ale konkretna wysokość stypendium jest ustalana w każdym przypadku przez krajowe agencje oraz instytucje szkolnictwa wyższego, które zarządzają programem.

W roku akademickim 2011-12 dodatkowe środki przeznaczone na udział w wymianie w ramach programu Erasmus otrzymało 336 studentów o specjalnych potrzebach lub studentów niepełnosprawnych, w porównaniu z 254 osobami w roku akademickim 2010-11.

- **7,5% więcej studentów uczestniczy w programie Erasmus**

Program Erasmus umożliwia studentom odbycie części studiów (licencjackich, magisterskich lub doktoranckich, w tym kształcenia krótkoterminowego) na zagranicznej uczelni przez okres od 3 do 12 miesięcy.

W roku akademickim 2011-12 na studia za granicę wyjechało 204 744 spośród łącznej liczby 252 827 studentów uczestniczących w programie Erasmus, co oznacza wzrost o 7,5 % w porównaniu z rokiem akademickim 2010-11. Liczba osób wyjeżdżających na studia za granicę zmniejszyła się w sześciu krajach (w Bułgarii, na Cyprze, w Estonii, Islandii, Liechtensteinie i Rumunii), natomiast w 11 państwach odnotowano wzrost powyżej średniej. Szwajcaria, która przystąpiła do programu w roku akademickim 2011-12, wysłała na studia 2 514 studentów. Największą liczbę studentów wysłała na studia Hiszpania (34 103), wyprzedzając Niemcy (27 593) i Francję (25 924). Hiszpania w dalszym ciągu była też najbardziej popularnym krajem docelowym w celu odbywania studiów, goszcząc 30 580 studentów z programu Erasmus; za nią uplasowały się Francja (23 173) i Niemcy (19 120).

Luksemburg, Liechtenstein i Hiszpania wysłały największą liczbę studentów w stosunku do całkowitej ich liczby w kraju.

Studenci wyjeżdżający na studia za granicę spędzali tam średnio 6,3 miesiąca, a przeciętne stypendium wynosiło 234 euro (w porównaniu z 226 euro w poprzednim roku).

Wśród studentów uczestniczących w programie Erasmus największym powodzeniem cieszyły się nauki społeczne, kierunki biznesowe i prawo (41,4 %), następnie kierunki humanistyczne i artystyczne (21,9 %) oraz inżynieria, technologia produkcji i budownictwo (15,1 %).

- **18 % więcej staży w ramach programu Erasmus**

Począwszy od 2007 r. program daje studentom możliwość wyjazdu za granicę w celu zdobycia doświadczenia zawodowego w przedsiębiorstwach lub innych organizacjach. W roku akademickim 2011-12 co piąty student uczestniczący w programie Erasmus – co oznacza 48 083 osób spośród 252 827 – wybrał tę opcję, co stanowi wzrost o 18 % w porównaniu z rokiem poprzednim. Średni czas trwania stażu wynosił 4,3 miesiąca, a studenci otrzymywali miesięczne stypendium unijne w średniej wysokości 361 euro (spadek z 366 euro w roku akademickim 2010-11).

Tak jak w ostatnich latach, Francja wysłała największą liczbę studentów na staże ramach programu Erasmus (7 345), plasując się przed Niemcami (5 770) i Hiszpanią (5 442). Hiszpania była najpopularniejszym krajem odbywania staży w ramach programu Erasmus, przyjmując 7 807 studentów, przed Wielką Brytanią (7 736) i Niemcami (6 655).

Aby wspierać praktyki zawodowe za granicą, instytucja szkolnictwa wyższego może utworzyć konsorcjum na rzecz staży. Konsorcja te obejmują instytucje szkolnictwa wyższego i inne organizacje, takie jak przedsiębiorstwa lub stowarzyszenia. Do tej pory utworzono 93 konsorcja na rzecz staży w 12 krajach (BG, CZ, DE, GR, ES, FR, IT, NL, AT, PL, PT, FI). Konsorcja te zorganizowały ponad 15 % wszystkich staży zawodowych za granicą w ramach programu Erasmus, które odbyły się w roku akademickim 2011-12.

Największa grupa osób uczestniczących w praktykach realizowanych w ramach programu Erasmus odbywała studia w obszarze nauk społecznych, na kierunkach biznesowych i prawie (31,9 %), następne w kolejności były inżynieria, technologia produkcji i budownictwo (17,1 %) oraz kierunki humanistyczne i artystyczne (16,9 %).

- **Ilu jest studentów wyższych uczelni (studiów licencjackich i magisterskich) w krajach uczestniczących w programie Erasmus? Ilu z nich spędziło część lub całość swoich studiów za granicą w roku akademickim 2011-12?**

Około 1% spośród całej liczącej sobie 24 miliony populacji studentów z 33 państw uczestniczących w programie otrzymało stypendium Erasmus w roku akademickim 2011-12.

Przy założeniu, że średni czas trwania studiów w instytucjach szkolnictwa wyższego wynosi 4-5 lat (studia licencjackie i magisterskie), szacuje się, że około 4,5% wszystkich europejskich studentów na pewnym etapie studiów wyższych otrzymało stypendium Erasmus. 68% takich stypendiów przyznano studentom na poziomie licencjackim, 28% na poziomie magisterskim, 1% na poziomie doktoranckim oraz 3% w ramach kształcenia krótkoterminowego.

Ogółem około 10% wszystkich studentów spędziło lub spędza część lub całość studiów za granicą dzięki wsparciu pochodzącemu z programu Erasmus lub z innych środków o charakterze publicznym i prywatnym.

Podczas spotkania, które odbyło się w Bukareszcie (Rumunia) w dniach 26-27 kwietnia 2012 r., ministrowie szkolnictwa wyższego z 47 państw Europy przyjęli bolońską strategię mobilności, która zakłada, że do 2020 r. 20 % absolwentów szkolnictwa wyższego w Europie powinno odbyć część studiów za granicą. Unia Europejska przyjęła ten wskaźnik w listopadzie 2011 r.

- **Intensywne kursy językowe w ramach programu Erasmus (EILC)**

Erasmus oferuje wyspecjalizowane kursy języków UE, które są mniej powszechne i rzadziej nauczane, aby umożliwić studentom przygotowanie się do studiów lub staży zawodowych za granicą. Kursy organizowane są w krajach, w których języki te są oficjalnie używane. Oferta

tych kursów nie obejmuje najczęściej nauczanych języków, takich jak angielski, niemiecki, francuski i hiszpański (kastylijski).

Od chwili ich uruchomienia liczba intensywnych kursów językowych współfinansowanych w ramach programu Erasmus znacznie wzrosła. W roku akademickim 2011-12 w 26 krajach zorganizowano około 435 kursów (w porównaniu z 392 kursami w poprzednim roku: +11%) dla 6 631 studentów uczestniczących w programie Erasmus (+13%).

Do najpopularniejszych kierunków wyjazdów na kursy językowe należały Włochy, Portugalia, Belgia (wspólnota flamandzka), Turcja i Szwecja. Największy odsetek zagranicznych studentów uczestniczących w kursach językowych pochodził ze Słowenii, gdzie 19,1 % wszystkich studentów uczestniczących w programie Erasmus wzięło udział w takich kursach, natomiast druga w kolejności była Chorwacja (12,7 %). Wskaźniki uczestnictwa w kursach w Islandii, Rumunii, Grecji i Estonii kształtowały się na poziomie między 10 i 11 %.

- **Mobilność pracowników w ramach programu Erasmus (działalność dydaktyczna i szkolenia pracowników)**

Program Erasmus umożliwia wyjazdy za granicę również pracownikom dydaktycznym uczelni wyższych oraz osobom zatrudnionym w firmach prywatnych w celu prowadzenia działalności dydaktycznej przez okres od jednego dnia do sześciu tygodni. Pracownicy akademicy i personel nieakademicki uczelni wyższych mogą także uczestniczyć w szkoleniach za granicą przez okres od pięciu dni do sześciu tygodni.

W roku akademickim 2011-12 ze środków pochodzących z programu Erasmus udzielono współfinansowania 46 527 członkom kadry dydaktycznej i niedydaktycznej instytucji szkolnictwa wyższego w celu przeprowadzenia lub odbycia szkoleń za granicą. Stanowi to roczny wzrost o 8,6 %.

Najwięcej pracowników wyjeżdżających pochodziło z Polski (6 312), natomiast następne w kolejności były Hiszpania (4 654) i Niemcy (3 937). Głównymi krajami przyjmującymi były Hiszpania (4 554), Niemcy (4 491) i Włochy (3 876).

50,5% pracowników uczestniczących w programie Erasmus w roku akademickim 2011-12 stanowili mężczyźni. Na potrzeby uczestnictwa w programie Erasmus dodatkowe wsparcie finansowe otrzymało 16 pracowników o szczególnych potrzebach (w porównaniu z 13 w roku poprzednim). Średni czas trwania takiej wymiany wynosił 5,7 dnia, a przeciętna wysokość przyznanego stypendium – stanowiącego dodatek do normalnego wynagrodzenia – to 713 euro (w porównaniu z kwotą 662 euro w roku akademickim 2010-11).



Łącznie w programie wymian pracowników wzięły udział 2 336 instytucje szkolnictwa wyższego, co oznacza wzrost o 3,6% w porównaniu z rokiem poprzednim.

- **Działalność dydaktyczna nadal zyskuje na popularności**

Program Erasmus umożliwia nauczycielom akademickim i pracownikom firm prywatnych prowadzenie działalności dydaktycznej w instytucji szkolnictwa wyższego w innym kraju. Wykłady lub szkolenia obejmują okres od jednego dnia (co najmniej pięciu godzin nauczania) do sześciu tygodni. Liczba nauczycieli, którzy w ten sposób uzyskują wsparcie z programu Erasmus, stale rośnie, a od momentu wprowadzenia wspomnianych wymian pracowników w roku akademickim 1997-98 skorzystało z nich już ponad 300 000 osób. Spośród 46 527 wymian pracowników, dla których w roku akademickim 2011-12 przyznane zostało dofinansowanie, 33 323 dotyczyło działalności dydaktycznej (+5,4% w stosunku do roku poprzedniego).

**Głównymi krajami wysyłającymi były: Polska (3 994 osób prowadzących zajęcia dydaktyczne), Hiszpania (3 256) i Niemcy (3 110).** Najpopularniejszymi krajami goszczącymi takich pracowników były Hiszpania (3 258), Niemcy (3 149) oraz Włochy (2 903).

Najbardziej mobilni pracownicy dydaktyczni reprezentowali następujące dziedziny: kierunki humanistyczne i artystyczne (32%); nauki społeczne, biznes i prawo (22%); inżynierię, technologię produkcji i budownictwo (14%). Średnio prowadzili oni zajęcia dydaktyczne za granicą przez 5,5 dnia: przy czym odnotowano niewielki, lecz stały spadek w porównaniu z rokiem 2000-01, kiedy średnia ta wynosiła 6,9 dnia. Przeciętna wysokość stypendium dla osoby prowadzącej zajęcia dydaktyczne – stanowiącego dodatek do normalnego wynagrodzenia – wynosiła 686 euro, co oznacza wzrost o 6,3% w stosunku do roku poprzedniego (645 euro).

Około 422 osób wyjeżdżających w celu prowadzenia zajęć dydaktycznych to pracownicy przedsiębiorstw, którzy zostali zaproszeni, aby prowadzić zajęcia w instytucjach szkolnictwa wyższego w innych krajach europejskich (+19% w porównaniu z rokiem poprzednim).

- **Rosnąca liczba osób uczestniczących w szkoleniach dla pracowników**

Od momentu wprowadzenia dofinansowania szkoleń dla pracowników w 2007 r. można zaobserwować gwałtowny wzrost ich popularności. Spośród 46 527 wymian personelu współfinansowanych w roku akademickim 2011-12, 13 204 dotyczyło szkoleń dla pracowników (+18% w stosunku do roku poprzedniego). Takie wymiany dotyczą zarówno

pracowników akademickich, jak i nieakademickich, w tym zatrudnionych w administracji i usługach pomocniczych.

W roku akademickim 2011-12 szkolenia w zagranicznych przedsiębiorstwach odbyło 3 336 pracowników szkolnictwa wyższego (+13,2% w stosunku do roku poprzedniego).

Polska wysłała na szkolenia największą liczbę pracowników (2 318), następne w kolejności były Hiszpania (1 398) i Niemcy (827). Niemcy były krajem najchętniej odwiedzanym (1 342), natomiast na kolejnych pozycjach znalazły się Hiszpania (1 296) i Wielka Brytania (1 214).

Szkolenia dla pracowników trwały przeciętnie 6,1 dnia. W szkoleniach uczestniczyło więcej mężczyzn niż kobiet (69,5 %), natomiast kobiety stanowiły 42,9 % spośród osób prowadzących działalność dydaktyczną.

- **Liczba intensywnych programów Erasmus nadal rośnie**

Erasmus oferuje pracownikom dydaktycznym i studentom możliwość uczestnictwa w programach kursów tematycznych, trwających od dziesięciu dni do sześciu tygodni. UE finansuje organizowanie tych tzw. intensywnych programów, pokrywając m.in. koszty podróży i pobytu uczestników.

Krajami organizującymi najwięcej takich programów były Włochy (60 kursów, 13% łącznej ich liczby), Niemcy (43 kursy) i Francja (35 kursów). Największą popularnością cieszyły się takie dziedziny jak nauki społeczne, biznes i prawo (26%) oraz inżynieria, technologia produkcji i budownictwo (18%). Intensywne programy w zakresie matematyki i informatyki oraz kierunków humanistycznych i artystycznych stanowiły po 15 % całości. Średni okres trwania intensywnych programów wynosił 11,5 dni.

W roku akademickim 2011-12 zorganizowano 462 intensywne programy Erasmus (w porównaniu z 404 programami w roku poprzednim), co stanowi wzrost o 14 %. W kursach tych wzięło udział 16 806 studentów (zarówno zagranicznych, jak i krajowych) oraz 5 663 nauczycieli.

- **Projekty współpracy uczelni w ramach programu Erasmus**

W ramach programu Erasmus promuje się również modernizację europejskiego szkolnictwa wyższego poprzez finansowanie wspólnych projektów. Projekty te, obejmujące okresy od 1 do 3 lat, mają na celu stymulowanie reform politycznych poprzez międzynarodową współpracę między instytucjami szkolnictwa wyższego i innymi zainteresowanymi podmiotami. Wnioski składa się jednorazowo w każdym roku kalendarzowym. Na takie projekty przeznaczają się około 20 mln euro rocznie.

Wiele projektów finansowanych z tej części programu Erasmus miało istotny wpływ na kształt polityki w tej dziedzinie. Na przykład europejski system transferu i akumulacji punktów (ECTS) pierwotnie był projektem Erasmus, po czym stał się ważnym narzędziem wspierania mobilności. (ECTS polega na przyznawaniu punktów za każdą część programu studiów na podstawie nakładu pracy włożonej przez studenta i uzyskanych efektów dydaktycznych.

Ułatwia to studentom gromadzenie punktów zdobytych w różnych programach i upraszcza uznawanie przez uczelnię macierzystą okresów studiów odbytych za granicą).

Liczba wniosków o wsparcie dla projektów współpracy uniwersyteckiej wzrasta z każdym rokiem. W roku 2012 złożono około 250 wniosków (197 w 2011 r.). Spośród przedstawionych projektów wybrano 57, co oznacza, że średni wskaźnik pozytywnego rozpatrzenia wniosków wyniósł 22,8%. Wielka Brytania złożyła największą liczbę wniosków (35), na kolejnych pozycjach plasują się Belgia (25) i Finlandia (24). Projekty z Belgii miały najwyższy wskaźnik powodzenia - zatwierdzono ich aż 11.

- **Ile pieniędzy wydaje UE na program Erasmus?**

W obecnym okresie budżetowym (2007-13) UE przeznaczyła na program Erasmus 3,1 mld euro. W roku akademickim 2011-12 całkowity budżet programu wynosił około 494 mln euro, z czego ok. 473 mln euro wykorzystano na wspieranie mobilności studentów i pracowników.

Większością budżetu programu Erasmus zarządzają krajowe agencje w państwach uczestniczących. Erasmus wspiera również projekty i sieci wielostronne, których koszt wynosi około 20 mln euro rocznie (co stanowi około 4% budżetu). Są one zarządzane centralnie przez [Agencję Wykonawczą ds. Edukacji, Kultury i Sektora Audiowizualnego \(EACEA\)](#) w Brukseli.

Poniższa tabela ilustruje całkowitą kwotę funduszy w ramach programu Erasmus wydawanych na wspieranie mobilności w poszczególnych latach.

- **Tabela 1: Zdecentralizowane kwoty finansowania programu Erasmus przydzielone agencjom krajowym**

| Rok  | Roczny budżet w ramach programu Erasmus przeznaczony na wspieranie mobilności studentów i pracowników (w mln euro) | Zmiana w porównaniu z rokiem poprzednim |
|------|--|---|
| 1988 | 13,00  |   |
| 1989 | 26,84  | 106,46%                                 |
| 1990 | 32,88  | 22,50%                                  |
| 1991 | 43,86  | 33,39%                                  |

|      |        |        |
|------|--------|--------|
| 1992 | 62,88  | 43,37% |
| 1993 | 67,88  | 7,95%  |
| 1994 | 72,78  | 7,22%  |
| 1995 | 73,46  | 0,93%  |
| 1996 | 74,3   | 1,14%  |
| 1997 | 70,00  | -5,79% |
| 1998 | 100,27 | 43,24% |
| 1999 | 100,27 | 0,00%  |
| 2000 | 111,79 | 11,49% |
| 2001 | 116,19 | 3,94%  |
| 2002 | 121,9  | 4,91%  |
| 2003 | 142,53 | 16,92% |
| 2004 | 168,00 | 17,87% |
| 2005 | 200,96 | 19,62% |
| 2006 | 245,75 | 22,29% |
| 2007 | 372,25 | 51,48% |
| 2008 | 416,36 | 11,85% |
| 2009 | 415,37 | -0,24% |
| 2010 | 434,83 | 4,68%  |
| 2011 | 473,91 | 8,99%  |
| 2012 | 547,26 | 15,48% |
| 2013 | 547,14 | -0,02% |

- **W jaki sposób przydziela się środki w ramach programu Erasmus na poziomie krajowym?**

Budżet programu Erasmus dzieli się między uczestniczące kraje na podstawie następujących czynników:

- Ludność: liczba studentów, absolwentów i pracowników dydaktycznych uczelni wyższych (poziom 5-6 [Międzynarodowej Standardowej Klasyfikacji Kształcenia, ISCED](#)). Danych tych dostarcza Eurostat.
- Koszty utrzymania oraz odległości między stolicami: stosowane jako czynniki korygujące czynnik populacji.
- Wskaźnik oparty na wynikach osiągniętych w przeszłości: obliczony na podstawie liczby pracowników i studentów, którzy wyjechali za granicę w przeszłości (w oparciu o najnowsze dostępne dane).

- **Jak oblicza się miesięczne stypendium UE?**

Stypendia z funduszy Erasmus mają na celu częściowe pokrycie dodatkowych kosztów życia za granicą i kosztów przejazdów. Studenci programu Erasmus nie płacą czesnego w przyjmującej ich instytucji zagranicznej.

W poszczególnych krajach agencje krajowe przydzielają środki, jakimi dysponują, instytucjom szkolnictwa wyższego. Agencja krajowa może podjąć decyzję o przyznaniu wyższych stypendiów mniejszej liczbie studentów (jak ma to miejsce np. w Bułgarii, na Cyprze i w Turcji) lub niższych stypendiów większej liczbie studentów (np. we Francji i we Włoszech), ale musi przestrzegać pułapu stypendiów ustalonego przez Komisję Europejską dla każdego kraju przyjmującego (zob. Przewodnik po programie „Uczenie się przez całe życie”:

[http://ec.europa.eu/education/llp/doc/call12/part1\\_en.pdf](http://ec.europa.eu/education/llp/doc/call12/part1_en.pdf) )

Agencja krajowa przyznaje środki instytucjom, które złożyły wnioski, w oparciu o takie czynniki jak kwoty, o które wnioskowano, lub wyniki osiągnięte w przeszłości. Instytucja może wówczas zdecydować o dokładnej wysokości miesięcznego stypendium wypłacanego studentom (oraz tygodniowych lub dziennych stawkach dla pracowników), w granicach określonych przez agencję krajową, przy czym kwoty te są różne w poszczególnych krajach.

Kwota miesięcznego stypendium zależy od kraju przyjmującego i rodzaju mobilności. Istnieje na przykład tendencja do przyznawania wyższych stypendiów na staże niż na studia za granicą. Stypendia przyznawane przez UE w ramach programu Erasmus mogą być uzupełniane z innych źródeł, współfinansowanych ze środków krajowych, regionalnych i lokalnych.

Agencje krajowe lub instytucje szkolnictwa wyższego mogą podwyższyć miesięczne stypendium studentom z rodzin o niskich dochodach.

W roku akademickim 2011-12 wysokość średniego miesięcznego stypendium UE dla studentów wahała się od 123 euro dla studentów z Hiszpanii do 641 euro dla studentów z Łotwy. We wszystkich krajach uczestniczących w programie średnie miesięczne stypendium wyniosło 252 euro.

- **Jak studenci i pracownicy mogą ubiegać się o stypendia w ramach programu Erasmus?**

Program Erasmus jest otwarty dla każdego studenta odbywającego naukę w instytucji szkolnictwa wyższego, która jest sygnatariuszem Karty uczelni Erasmus w kraju uczestniczącym w programie. Kartę uczelni Erasmus podpisała większość europejskich instytucji szkolnictwa wyższego – obecnie niemal 5 tys.

Pierwszym krokiem przy składaniu wniosków o stypendia na studia lub staż w ramach programu Erasmus jest skontaktowanie się z działem stosunków międzynarodowych instytucji macierzystej i wypełnienie formularza porozumienia o programie zajęć na studiach lub porozumienia o stażu w ramach programu Erasmus. Dokumenty te określają, jaki program będzie realizował student podczas pobytu na uczelni lub w ramach stażu. Muszą one zostać zatwierdzone przez instytucję wysyłającą oraz instytucję goszczącą (lub przedsiębiorstwo przyjmujące na staż), jak również przez studenta. Pozwala to na uproszczenie i zapewnienie pełnego uznawania przez instytucję macierzystą pomyślnie ukończonych zajęć w ramach programu Erasmus.

**Studia w ramach programu Erasmus:** osoby, które chcą odbyć część swoich studiów za granicą, muszą być co najmniej na drugim roku studiów w instytucji szkolnictwa wyższego.

**Staż w ramach programu Erasmus:** studenci mogą rozpocząć staż w ramach programu Erasmus od pierwszego roku studiów wyższych.

**Czas trwania:** okres spędzony za granicą – zarówno na studiach, jak i na stażach – może trwać od 3 do 12 miesięcy, lub łącznie 24 miesiące. Dla studentów biorących udział w krótkoterminowym kształceniu w ramach wyższego szkolnictwa zawodowego minimalny czas trwania stażu wynosi dwa miesiące.

**Erasmus dla pracowników:** pracownicy dydaktyczni są zobowiązani do przedstawienia w instytucji lub przedsiębiorstwie macierzystym programu zajęć zaakceptowanego przez instytucję przyjmującą. Pracownicy pragnący ubiegać się o stypendium na szkolenia w ramach programu Erasmus powinni również dysponować programem szkoleń zaakceptowanym przez instytucję macierzystą oraz przez instytucję lub przedsiębiorstwo przyjmujące.

- **Jak wyższa uczelnia zostaje zakwalifikowana do udziału w programie Erasmus?**

Przed zakwalifikowaniem do udziału w projektach Erasmus dotyczących mobilności lub współpracy uniwersytet lub inna instytucja szkolnictwa wyższego musi przyjąć szereg zasad i innych zobowiązań określonych w Karcie uczelni Erasmus. Szczególny nacisk kładzie się na zapewnienie wysokiej jakości. Instytucja przyjmująca nie może pobierać czesnego od studentów przyjeżdżających w ramach programu Erasmus, a pełne uznanie pomyślnie ukończonych kursów lub staży powinno następować automatycznie po powrocie studentów do instytucji macierzystej.

- **Dlaczego program nosi nazwę Erasmus?**

Program Erasmus został tak nazwany na cześć filozofa, teologa i humanisty Desideriusa Erasmy (Erazma) z Rotterdamu (1466-1536). Erazm, który żył w czasie reformacji, jest powszechnie znany jako przeciwnik dogmatyzmu.

Żył i pracował w wielu częściach Europy, aby uzyskać wiedzę, doświadczenia i spostrzeżenia, jakie przynoszą kontakty z innymi krajami.

Akronim ERASMUS można również odczytać jako European Community Action Scheme for the Mobility of University Students (program działań Wspólnoty Europejskiej w zakresie mobilności studentów wyższych uczelni), zgodnie z brzmieniem pierwszej decyzji ustanawiającej ten program (decyzja Rady 87/327/EWG z dnia 15 czerwca 1987 r. w sprawie przyjęcia programu działań Wspólnoty Europejskiej w zakresie mobilności studentów wyższych uczelni).

- **Dodatkowe informacje**

Więcej informacji na temat programu Erasmus:

[http://ec.europa.eu/education/lifelong-learning-programme/erasmus\\_en.htm](http://ec.europa.eu/education/lifelong-learning-programme/erasmus_en.htm)

Statystyki dotyczące programu Erasmus:

[http://ec.europa.eu/education/erasmus/statistics\\_en.htm](http://ec.europa.eu/education/erasmus/statistics_en.htm)

Wspierając reformę: rola programu Erasmus w szkolnictwie wyższym:

[http://issuu.com/iservice-europa/docs/20130419\\_eac-erasmus\\_success\\_storie?e=4998257/2552681](http://issuu.com/iservice-europa/docs/20130419_eac-erasmus_success_storie?e=4998257/2552681)

- Załączniki

Załącznik 1: Program Erasmus w roku akademickim 2011–2012 – Liczba wyjeżdżających studentów w podziale na państwa

| Państwo | 2010/11 | 2011/12 | Wzrost w ujęciu rocznym |
|---------|---------|---------|-------------------------|
| HR      | 545     | 882     | 61,8%                   |
| DK      | 2768    | 3315    | 19,8%                   |
| SI      | 1480    | 1735    | 17,2%                   |
| TR      | 10095   | 11826   | 17,1%                   |
| SE      | 3160    | 3573    | 13,1%                   |
| LV      | 1959    | 2194    | 12,0%                   |
| NO      | 1529    | 1690    | 10,5%                   |
| DE      | 30274   | 33363   | 10,2%                   |
| IE      | 2511    | 2754    | 9,7%                    |
| ES      | 36183   | 39545   | 9,3%                    |
| SK      | 2458    | 2685    | 9,2%                    |
| CZ      | 6433    | 7004    | 8,9%                    |
| PT      | 5964    | 6484    | 8,7%                    |
| NL      | 8590    | 9310    | 8,4%                    |
| PL      | 14234   | 15315   | 7,6%                    |
| AT      | 5216    | 5590    | 7,2%                    |
| UK      | 12833   | 13662   | 6,5%                    |
| EE      | 1028    | 1092    | 6,2%                    |
| IT      | 22031   | 23377   | 6,1%                    |
| FR      | 31747   | 33269   | 4,8%                    |
| HU      | 4164    | 4361    | 4,7%                    |
| GR      | 3437    | 3591    | 4,5%                    |
| BE      | 6824    | 7091    | 3,9%                    |
| LT      | 3417    | 3548    | 3,8%                    |
| FI      | 5081    | 5272    | 3,8%                    |
| LU      | 441     | 450     | 2,0%                    |
| BG      | 1837    | 1852    | 0,8%                    |
| MT      | 0       | 149     | n.a.                    |
| LI      | 38      | 38      | 0,0%                    |
| CH      | 0       | 2714    | n.a.                    |
| RO      | 4604    | 4578    | -0,6%                   |
| IS      | 263     | 261     | -0,8%                   |
| CY      | 264     | 257     | -2,7%                   |

Źródło: Komisja Europejska



Załącznik 2: Program Erasmus w roku akademickim 2011–2012 – Mobilność studentów programu Erasmus: państwa pochodzenia i państwa przeznaczenia

|              |      | DESTINATION COUNTRY |      |      |       |      |      |       |       |      |       |     |     |      |     |      |      |      |      |      |      |      |      |      |      |       |       |     |     |      |      |     |      |        |       |
|--------------|------|---------------------|------|------|-------|------|------|-------|-------|------|-------|-----|-----|------|-----|------|------|------|------|------|------|------|------|------|------|-------|-------|-----|-----|------|------|-----|------|--------|-------|
| HOME COUNTRY |      | BE                  | BG   | CZ   | DK    | DE   | EE   | GR    | E I   | FR   | IE    | IT  | CY  | LW   | LT  | LU   | HU   | MT   | NL   | AT   | PL   | PT   | RO   | SI   | SK   | FI    | IE    | UK  | IS  | LI   | NO   | TR  | HR   | CH     | TOTAL |
|              |      | BE                  |      | 14   | 109   | 217  | 497  | 23    | 43    | 1511 | 1107  | 158 | 435 | 18   | 12  | 40   | 114  | 106  | 52   | 391  | 154  | 105  | 272  | 49   | 40   | 1     | 274   | 264 | 621 | 8    | 1    | 129 | 135  | 7      | 182   |
| BG           | 73   | 0                   | 102  | 25   | 342   | 6    | 76   | 184   | 169   | 9    | 117   | 3   | 12  | 17   | 3   | 29   | 5    | 58   | 94   | 104  | 63   | 27   | 23   | 39   | 25   | 23    | 105   | 0   | 2   | 7    | 96   | 10  | 4    | 1892   |       |
| CZ           | 276  | 30                  | 0    | 207  | 1 046 | 82   | 164  | 721   | 805   | 102  | 259   | 21  | 36  | 64   | 9   | 44   | 21   | 253  | 352  | 168  | 372  | 8    | 174  | 123  | 3 61 | 236   | 552   | 29  | 6   | 196  | 161  | 23  | 93   | 7004   |       |
| DK           | 72   | 44                  | 35   | 0    | 543   | 13   | 32   | 396   | 325   | 52   | 102   | 13  | 38  | 54   | 0   | 23   | 24   | 241  | 85   | 37   | 78   | 38   | 14   | 8    | 27   | 86    | 622   | 29  | 1   | 112  | 94   | 1   | 73   | 3315   |       |
| DE           | 603  | 60                  | 448  | 958  | 0     | 166  | 182  | 6175  | 5382  | 1067 | 1785  | 50  | 136 | 130  | 66  | 526  | 93   | 1066 | 602  | 629  | 550  | 120  | 100  | 54   | 1206 | 2642  | 4330  | 129 | 11  | 1063 | 1392 | 29  | 1189 | 33363  |       |
| EE           | 23   | 5                   | 45   | 36   | 131   | 0    | 14   | 137   | 73    | 3    | 52    | 10  | 22  | 8    | 0   | 28   | 7    | 48   | 32   | 11   | 63   | 0    | 4    | 3    | 150  | 67    | 59    | 7   | 0   | 16   | 28   | 0   | 10   | 1092   |       |
| GR           | 169  | 13                  | 182  | 83   | 513   | 10   | 0    | 505   | 537   | 17   | 260   | 87  | 6   | 19   | 5   | 50   | 0    | 178  | 110  | 116  | 144  | 17   | 18   | 14   | 88   | 104   | 190   | 1   | 1   | 31   | 93   | 1   | 29   | 3991   |       |
| E I          | 1883 | 155                 | 948  | 933  | 4609  | 79   | 342  | 0     | 4744  | 1010 | 8282  | 70  | 132 | 252  | 15  | 374  | 213  | 1488 | 663  | 2495 | 2610 | 304  | 246  | 190  | 922  | 1095  | 4170  | 61  | 7   | 545  | 311  | 23  | 374  | 39545  |       |
| FR           | 1081 | 62                  | 678  | 911  | 3770  | 118  | 338  | 6791  | 0     | 1748 | 1847  | 56  | 73  | 184  | 170 | 482  | 233  | 1302 | 453  | 743  | 392  | 350  | 133  | 143  | 1122 | 1801  | 6502  | 63  | 0   | 696  | 485  | 51  | 491  | 33269  |       |
| IE           | 109  | 6                   | 52   | 56   | 365   | 1    | 5    | 449   | 645   | 0    | 95    | 4   | 0   | 0    | 25  | 22   | 40   | 154  | 50   | 20   | 16   | 2    | 2    | 2    | 37   | 104   | 412   | 5   | 1   | 33   | 11   | 0   | 31   | 2754   |       |
| IT           | 960  | 23                  | 207  | 437  | 2381  | 91   | 136  | 7852  | 3403  | 419  | 0     | 36  | 42  | 119  | 17  | 213  | 108  | 766  | 352  | 455  | 1150 | 188  | 60   | 58   | 487  | 621   | 2037  | 33  | 0   | 290  | 341  | 10  | 275  | 23377  |       |
| CY           | 16   | 0                   | 1    | 4    | 8     | 3    | 44   | 55    | 22    | 2    | 14    | 0   | 0   | 2    | 0   | 4    | 1    | 4    | 3    | 7    | 3    | 2    | 6    | 0    | 7    | 6     | 36    | 1   | 0   | 0    | 6    | 0   | 0    | 257    |       |
| LW           | 62   | 48                  | 44   | 92   | 227   | 69   | 237  | 217   | 94    | 10   | 83    | 36  | 0   | 152  | 6   | 24   | 4    | 90   | 46   | 114  | 92   | 6    | 23   | 21   | 86   | 100   | 63    | 10  | 7   | 62   | 58   | 5   | 6    | 2194   |       |
| LT           | 125  | 40                  | 138  | 197  | 264   | 45   | 119  | 314   | 188   | 24   | 176   | 66  | 85  | 0    | 1   | 70   | 49   | 112  | 69   | 116  | 296  | 22   | 57   | 44   | 202  | 138   | 172   | 10  | 0   | 80   | 260  | 14  | 25   | 3548   |       |
| LU           | 36   | 0                   | 8    | 0    | 221   | 0    | 0    | 5     | 104   | 0    | 9     | 0   | 0   | 0    | 0   | 3    | 0    | 4    | 12   | 1    | 6    | 0    | 0    | 0    | 7    | 4     | 6     | 0   | 0   | 0    | 1    | 0   | 21   | 450    |       |
| HU           | 243  | 10                  | 83   | 60   | 1 007 | 34   | 60   | 382   | 379   | 46   | 382   | 18  | 9   | 26   | 4   | 0    | 10   | 284  | 220  | 167  | 158  | 67   | 46   | 27   | 173  | 82    | 203   | 6   | 4   | 51   | 103  | 10  | 37   | 4361   |       |
| MT           | 7    | 0                   | 0    | 3    | 19    | 0    | 7    | 0     | 7     | 42   | 0     | 0   | 2   | 0    | 0   | 5    | 0    | 5    | 0    | 4    | 2    | 0    | 0    | 1    | 0    | 0     | 45    | 0   | 0   | 0    | 0    | 0   | 0    | 0      | 149   |
| NL           | 660  | 29                  | 88   | 341  | 1 025 | 33   | 60   | 1575  | 756   | 188  | 376   | 7   | 16  | 24   | 6   | 147  | 49   | 0    | 225  | 88   | 191  | 24   | 18   | 6    | 333  | 620   | 1499  | 23  | 2   | 298  | 436  | 3   | 163  | 9310   |       |
| AT           | 115  | 8                   | 96   | 207  | 904   | 35   | 22   | 799   | 592   | 176  | 341   | 5   | 6   | 17   | 8   | 46   | 18   | 282  | 0    | 48   | 117  | 10   | 36   | 16   | 265  | 420   | 454   | 31  | 5   | 154  | 120  | 42  | 195  | 5590   |       |
| PL           | 455  | 238                 | 516  | 471  | 2 228 | 65   | 373  | 2721  | 1263  | 89   | 1326  | 65  | 82  | 157  | 8   | 249  | 73   | 465  | 313  | 0    | 1176 | 76   | 165  | 302  | 297  | 340   | 801   | 29  | 5   | 168  | 642  | 68  | 79   | 15315  |       |
| PT           | 273  | 31                  | 370  | 104  | 339   | 33   | 37   | 1602  | 322   | 21   | 895   | 3   | 20  | 106  | 6   | 169  | 17   | 332  | 90   | 796  | 0    | 142  | 143  | 77   | 114  | 117   | 278   | 3   | 2   | 50   | 82   | 11  | 80   | 6484   |       |
| RO           | 159  | 4                   | 56   | 88   | 529   | 4    | 134  | 605   | 1094  | 16   | 460   | 28  | 9   | 20   | 0   | 291  | 11   | 112  | 127  | 131  | 257  | 0    | 10   | 31   | 29   | 22    | 171   | 3   | 2   | 28   | 129  | 4   | 13   | 4578   |       |
| SI           | 49   | 6                   | 89   | 36   | 279   | 5    | 23   | 326   | 114   | 15   | 65    | 3   | 4   | 13   | 0   | 13   | 9    | 65   | 108  | 50   | 155  | 1    | 0    | 15   | 51   | 39    | 75    | 6   | 1   | 29   | 46   | 38  | 17   | 1735   |       |
| SK           | 90   | 3                   | 499  | 50   | 347   | 12   | 35   | 295   | 226   | 13   | 129   | 4   | 15  | 20   | 2   | 60   | 28   | 70   | 102  | 165  | 119  | 9    | 45   | 0    | 96   | 50    | 84    | 11  | 0   | 45   | 40   | 13  | 5    | 2605   |       |
| FI           | 191  | 6                   | 123  | 88   | 886   | 63   | 61   | 743   | 479   | 152  | 142   | 30  | 12  | 20   | 6   | 107  | 29   | 450  | 308  | 54   | 140  | 7    | 46   | 21   | 0    | 202   | 648   | 31  | 3   | 50   | 33   | 8   | 131  | 5272   |       |
| IE           | 106  | 0                   | 71   | 96   | 465   | 9    | 25   | 369   | 573   | 96   | 179   | 4   | 2   | 3    | 1   | 29   | 7    | 316  | 144  | 28   | 63   | 4    | 8    | 1    | 36   | 0     | 627   | 12  | 0   | 54   | 61   | 4   | 188  | 3673   |       |
| UK           | 259  | 19                  | 172  | 230  | 2 010 | 28   | 63   | 3225  | 4282  | 142  | 947   | 50  | 11  | 16   | 24  | 47   | 73   | 582  | 252  | 76   | 126  | 20   | 14   | 9    | 243  | 335   | 0     | 29  | 0   | 118  | 83   | 2   | 186  | 13662  |       |
| IS           | 5    | 1                   | 7    | 34   | 29    | 0    | 4    | 31    | 21    | 2    | 22    | 0   | 0   | 1    | 0   | 4    | 3    | 8    | 17   | 1    | 2    | 0    | 2    | 0    | 2    | 44    | 21    | 0   | 0   | 0    | 0    | 0   | 0    | 261    |       |
| LI           | 1    | 0                   | 1    | 1    | 2     | 0    | 0    | 9     | 2     | 2    | 1     | 0   | 1   | 0    | 0   | 1    | 0    | 2    | 0    | 0    | 0    | 0    | 0    | 0    | 4    | 2     | 4     | 1   | 0   | 2    | 2    | 0   | 0    | 38     |       |
| NO           | 50   | 2                   | 36   | 182  | 234   | 9    | 8    | 164   | 234   | 32   | 81    | 1   | 2   | 0    | 0   | 21   | 11   | 135  | 47   | 18   | 64   | 0    | 10   | 4    | 16   | 107   | 222   | 0   | 0   | 0    | 0    | 0   | 0    | 1690   |       |
| TR           | 339  | 44                  | 576  | 255  | 1967  | 70   | 124  | 697   | 610   | 62   | 1095  | 0   | 102 | 402  | 1   | 825  | 7    | 575  | 259  | 1965 | 433  | 232  | 158  | 136  | 145  | 425   | 422   | 0   | 0   | 0    | 0    | 0   | 0    | 11826  |       |
| HR           | 19   | 4                   | 42   | 6    | 97    | 2    | 1    | 84    | 52    | 10   | 117   | 4   | 0   | 5    | 1   | 32   | 3    | 13   | 128  | 51   | 50   | 5    | 91   | 8    | 5    | 22    | 30    | 0   | 0   | 0    | 0    | 0   | 0    | 882    |       |
| CH           | 84   | 3                   | 12   | 91   | 587   | 2    | 8    | 363   | 377   | 61   | 158   | 1   | 7   | 5    | 0   | 11   | 4    | 151  | 123  | 19   | 35   | 2    | 2    | 1    | 74   | 234   | 299   | 0   | 0   | 0    | 0    | 0   | 0    | 2714   |       |
| TOTAL        | 8895 | 908                 | 5834 | 6501 | 27972 | 1084 | 2760 | 39300 | 28964 | 5751 | 20204 | 693 | 892 | 1877 | 498 | 3757 | 1202 | 9892 | 5751 | 8972 | 9197 | 1732 | 1696 | 1355 | 6906 | 10354 | 25760 | 571 | 61  | 4547 | 5269 | 377 | 3897 | 252827 |       |

Tabela pokazuje łączną liczbę stypendystów Erasmusa, którzy wyjechali za granicę z państwa pochodzenia (oś pionowa) do kraju przeznaczenia (oś pozioma) w roku akademickim 2011/2012.

Na przykład z Belgii wyjechało do innych krajów uczestniczących 7091 studentów, natomiast przyjechało do niej łącznie 8593 studentów, podczas gdy z Belgii do Francji wyjechało 1107 studentów, z Węgry przyjechało do niej 243 studentów.

Źródło: Komisja Europejska

Załącznik 3: Program Erasmus w roku akademickim 2011–2012 – 100 instytucji szkolnictwa wyższego przyjmujących najwięcej studentów w ramach programu Erasmus

[http://ec.europa.eu/education/erasmus/doc/stat/1112/receiving\\_en.pdf](http://ec.europa.eu/education/erasmus/doc/stat/1112/receiving_en.pdf)

Załącznik 4: Studenci reprezentujący trzymilionowego stypendystę programu Erasmus w każdym kraju:

[http://ec.europa.eu/education/erasmus/doc/3million\\_en.pdf](http://ec.europa.eu/education/erasmus/doc/3million_en.pdf)

**Opracowała:**  
**dr Magdalena Skulimowska<sup>2</sup>**

---

<sup>2</sup> Na podstawie informacji Komisji Europejskiej.