



GENERALNY DYREKTOR OCHRONY ŚRODOWISKA

Realizacja Dyrektywy ptasiej i Dyrektywy siedliskowej

Warszawa, wrzesień 2017 r.

Główne cele Dyrektywy ptasiej i Dyrektywy siedliskowej

Środowisko przyrodnicze Europy ulega ciągłym zmianom. Ubocznym skutkiem rozwoju cywilizacyjnego - postępu technologicznego, urbanizacji oraz intensyfikacji przemysłu i rolnictwa - jest między innymi spadek różnorodności biologicznej oraz fragmentacja ekosystemów, co ma negatywne skutki dla społeczeństwa. W obliczu takich zagrożeń dostrzeżono konieczność wzmocnienia ochrony prawnej zasobów środowiskowych. Rozwój idei ochrony przyrody postępował w poszczególnych krajach w zróżnicowanym tempie. Proces integracji europejskiej ułatwił podjęcie i koordynację działań na rzecz spójnej ochrony dziedzictwa przyrodniczego w skali niemal całego kontynentu.

Pierwszym wspólnotowym aktem dotyczącym ochrony przyrody była dyrektywa Rady 79/409/EWG z 2 kwietnia 1979 r. w sprawie ochrony dzikiego ptactwa (Directive 79/409/EEC on Wild Birds), zwana Dyrektywą ptasią. W kolejnych latach dyrektywa była wielokrotnie zmieniana, dlatego też w 2009 r. została zastąpiona dyrektywą Parlamentu Europejskiego i Rady 2009/147/WE z 30 listopada 2009 r. w sprawie ochrony dzikiego ptactwa, stanowiącą ujednoliconą wersję aktu. Akt ten wskazuje, że gatunki dzikich ptaków, gdzie liczba wielu z nich spada, są głównie ptakami wędrownymi, stanowią wspólne dziedzictwo państw członkowskich, oraz że skuteczna ochrona ptaków jest na ogół wyzwaniem transgranicznym. Zasadnicze cele Dyrektywy ptasiej to ochrona i zachowanie wszystkich gatunków ptaków naturalnie występujących w stanie dzikim w Unii Europejskiej (około 450 gatunków) oraz prawne uregulowanie zasad handlu i pozyskiwania ptaków łownych.

Jako akt prawa ściśle powiązany i rozwijający wizję działań nakreślonych wcześniej w odniesieniu do ptaków, w 1992 r. przyjęta została tzw. Dyrektywa siedliskowa (dyrektywa Rady 92/43/EWG z dnia 21 maja 1992 r. w sprawie ochrony siedlisk przyrodniczych oraz dzikiej fauny i flory), która zobowiązała państwa członkowskie Unii Europejskiej do wprowadzenia podstaw prawnych dla ochrony ponad 1200 gatunków roślin i zwierząt oraz ponad 200 rodzajów siedlisk przyrodniczych zagrożonych, rzadkich bądź endemicznych w skali europejskiej. Te dwie dyrektywy przewidują stworzenie systemu obszarów stanowiących spójną funkcjonalnie sieć - Europejską Sieć Ekologiczną Natura 2000, umożliwiającą realizację spójnej polityki ochrony zasobów przyrodniczych na obszarze Unii Europejskiej, tworzoną przez wyznaczone w ramach dyrektyw: ptasiej i siedliskowej obszary specjalnej ochrony ptaków (OSO) oraz specjalne obszary ochrony siedlisk (SOO).

Postanowienia obu ww. dyrektyw dotyczą wszystkich państw członkowskich Unii Europejskiej, a organem egzekwującym ich przestrzeganie jest Komisja Europejska.

I Sieć Natura 2000

Idea sieci Natura 2000

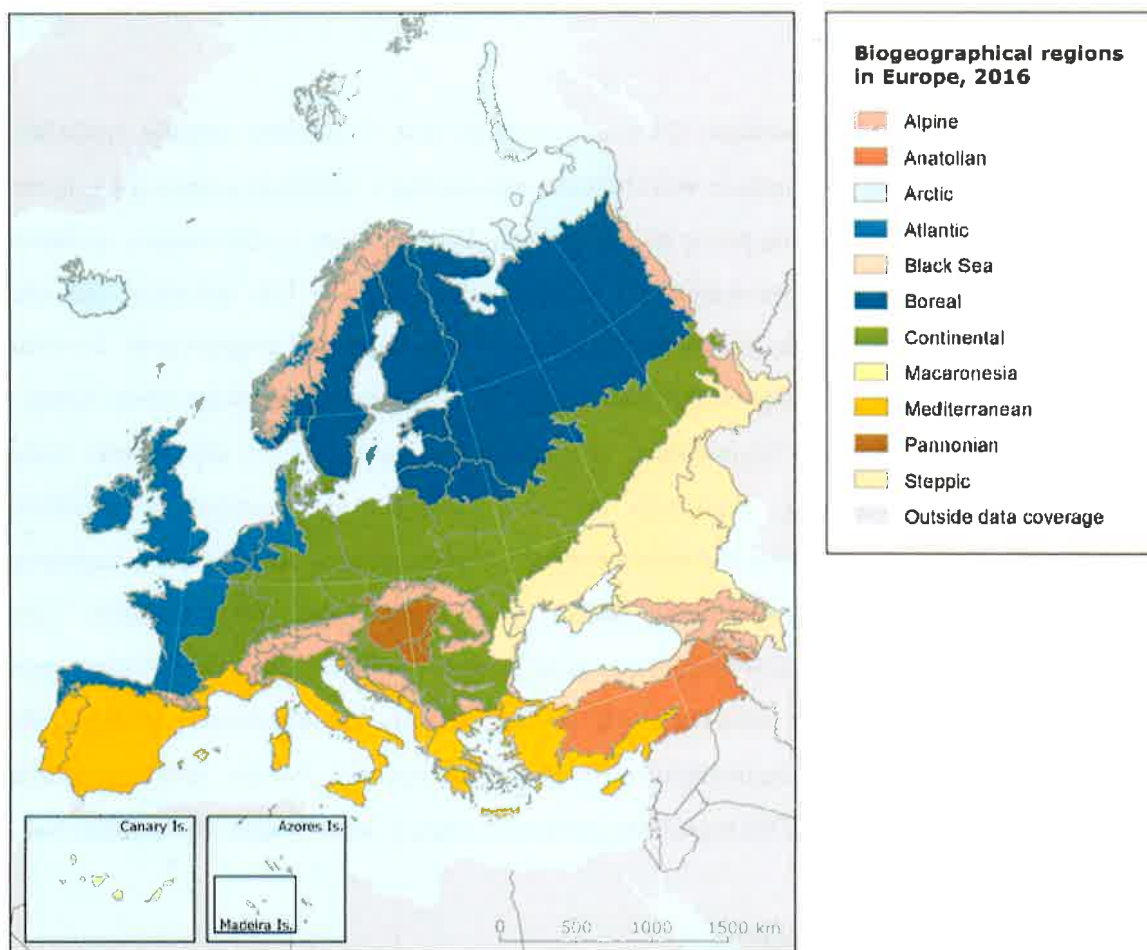
Przyroda państw członkowskich Unii Europejskiej jest w dużym stopniu narażona na zagrożenia. Jest to region o wysokich wskaźnikach zaludnienia i poziomie konsumpcji, które przekładają się na wysoką negatywną presję na środowisko. Wyniki oceny stanu ochrony siedliska przyrodniczych przeprowadzone we wszystkich krajach członkowskich UE wykazują, że stan siedlisk przyrodniczych i gatunków jest niezadowolający i ulega dalszemu pogorszeniu. Rozwój infrastruktury komunikacyjnej i ekspansja budownictwa odbiera przyrodzie wciąż nowe tereny, niszcząc ją i pogłębiając zjawisko fragmentacji przestrzeni przyrodniczej, nie dając szans wielu gatunkom na trwałą egzystencję. Realizacja systemu płatności obszarowych w rolnictwie stymuluje wzrost intensywności gospodarowania wywołując niekorzystne zmiany, które zagrażają przetrwaniu pospolitych dotąd gatunków roślin i zwierząt. Aby przeciwdziałać tym niebezpiecznym procesom, Unia Europejska już pod koniec lat 70. i następnie 90. ubiegłego stulecia podjęła szereg inicjatyw zmierzających do zachowania różnorodności biologicznej Europy. Jednym z ważniejszych instrumentów tych działań jest sieć Natura 2000, tworzona na podstawie dwóch dyrektyw Unii Europejskiej Dyrektywy ptasiej oraz Dyrektywy siedliskowej.

Sieć Natura 2000 w Unii Europejskiej

Zgodnie z ostatnią aktualizacją danych z lipca 2017 roku¹, zamieszczoną na stronie internetowej Komisji Europejskiej poświęconej przyrodzie i różnorodności biologicznej, do sieci obszarów Natura 2000 w 11 regionach biogeograficznych Unii Europejskiej zgłoszono 27 522 obszarów obejmujących 1 184 906 km². Sieć Natura 2000 obejmuje około 18% lądowej powierzchni Unii Europejskiej. Obszary specjalnej ochrony ptaków zajmują 539 853 km², a specjalne obszary ochrony siedlisk 603 018 km².

Najmniejszy udział obszarów Natura 2000 w stosunku do powierzchni lądowej kraju mają: Dania (8,3%), Wielka Brytania (8,6%) Łotwa (11,5%), Litwa (12,4%), Belgia (12,7%), i Francja (12,8%), natomiast największy mają: Słowenia (37,9%), Chorwacja (36,6%), Bułgaria (34,5%), Cypr (28,8%), Słowacja (28,6%).

¹ Komisja Europejskiej.2017. Natura 2000. Biuletyn o przyrodzie i różnorodności biologicznej, Nr 41



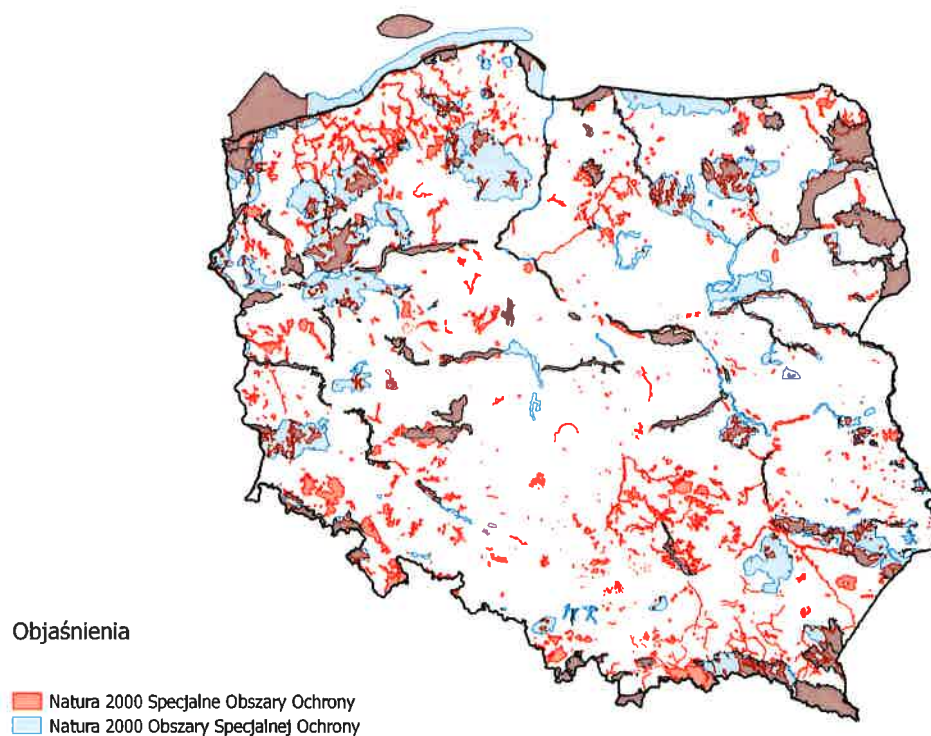
Mapa 1. Regiony biogeograficzne na kontynencie europejskim.

Sieć Natura 2000 w Polsce (stan na 1 września 2017 r.)

W skład sieci Natura 2000 wchodzi:

- 145 obszarów specjalnej ochrony ptaków o powierzchni 55 599 km², co stanowi około 16% powierzchni lądowej Polski (Mapa 3).
- 849 obszarów siedliskowych, czyli zarówno mających znaczenie dla Wspólnoty, jak i specjalnych obszarów ochrony siedlisk o powierzchni 38 510 km², co stanowi około 11% powierzchni lądowej Polski (Mapa 4).

Stanowi to łącznie 987 obszarów Natura 2000 (7 obszarów stanowi obszary wspólne z uwagi na całkowite pokrywanie się powierzchni) o łącznej powierzchni 68 372 km², co stanowi ok. 20% powierzchni lądowej Polski. Obszary specjalnej ochrony ptaków i proponowane specjalne obszary ochrony siedlisk pokrywają się ze sobą w ok. 27%.



Mapa 2. Sieć Natura 2000 w Polsce (OSO, SOO i OZW)

Zgodnie z ostatnią oceną sieci Natura 2000 przeprowadzoną przez Komisję Europejską w 2015 r., stwierdzono, iż sieć obszarów ptasich w odniesieniu do części lądowej jest kompletna, jednocześnie sugerując stronie polskiej dokonanie analizy w odniesieniu do potrzeb uzupełnienia sieci obszarów ptasich położonych na Morzu Bałtyckim. Jednakże biorąc pod uwagę bardzo wysoką korelację polskich obszarów specjalnej ochrony ptaków z Ostojami ptaków o znaczeniu europejskim na morzu (ang. Marine Important Bird Areas) oraz ostatnie wyniki monitoringu ptaków morskich, należy ocenić, iż sieć Natura 2000 zawiera najodpowiedniejsze i najistotniejsze siedliska ptaków.

Natomiast w odniesieniu do specjalnych obszarów specjalnej ochrony siedlisk Komisja Europejska wskazuje na potrzebę uzupełnienia sieci w odniesieniu do części siedlisk przyrodniczych oraz gatunków chronionych w ramach Dyrektywy siedliskowej. W głównej mierze Komisja Europejska opiera swe wnioski na opracowaniach przekazanych przez proekologiczne organizacje pozarządowe oraz nowych danych naukowych dotyczących rozmieszczenia siedlisk przyrodniczych i gatunków w Polsce²

² Krajowy raport z wdrażania Dyrektywy siedliskowej na podstawie art. 17 za lata 2007-2012.

Dialog w zakresie kompletności sieci Natura 2000 w odniesieniu do specjalnych obszarów ochrony siedlisk z całą pewnością będzie kontynuowany. Przede wszystkim należy wskazać, iż w Generalnej Dyrekcji Ochrony Środowiska i wszystkich regionalnych dyrekcjach ochrony środowiska trwa nieprzerwana praca nad aktualizacją stanu wiedzy odnośnie obszarów Natura 2000 na terenie Polski. Częściowo potrzeba ta wynika z wniosków zapisanych w planach zadań ochronnych, gdzie wskazano na konieczność uzupełnienia stanu wiedzy dla niektórych przedmiotów ochrony obszarów Natura 2000, a częściowo z zadań własnych realizowanych przez sprawujących nadzór nad obszarami oraz właściwych jednostek Lasów Państwowych, nakierowanych na efektywne zarządzanie siecią obszarów chronionych. Wnioski te będą miały znaczenie dla właściwej oceny kompletności sieci obszarów siedliskowych. Ponadto, do Komisji Europejskiej w miarę potrzeb wysyłane są aktualizacje danych dotyczących przedmiotów ochrony sieci Natura 2000. Należy podkreślić, iż w większości przypadków, korekty w zakresie przedmiotów ochrony, wynikają z tzw. pierwotnego błędu naukowego. Oznacza to, że sprawujący nadzór nad obszarami przedstawiając wniosek o zmianę parametrów, usunięcie bądź dodanie przedmiotu ochrony są w stanie bezsprzecznie udowodnić, że przedmioty te w tzw. danych pierwotnych, stanowiących podstawę wyznaczenia obszaru, zostały przeszacowane lub niedoszacowane. W wielu przypadkach miało to związek z tym, iż pierwotnie obszary Natura 2000 w Polsce tworzone były na podstawie danych literaturowych, nierzadko już dość zdezaktualizowanych. Dopiero praca nad planami zadań ochronnych pozwoliła na pewną weryfikację siedlisk przyrodniczych oraz gatunków realnie występujących w obszarze, które spełniają kryteria uznania ich za przedmioty ochrony w sieci obszarów Natura 2000. Zdarzały się też przypadki omyłkowego zakwalifikowania siedlisk przyrodniczych do błędnych jednostek typologicznych.

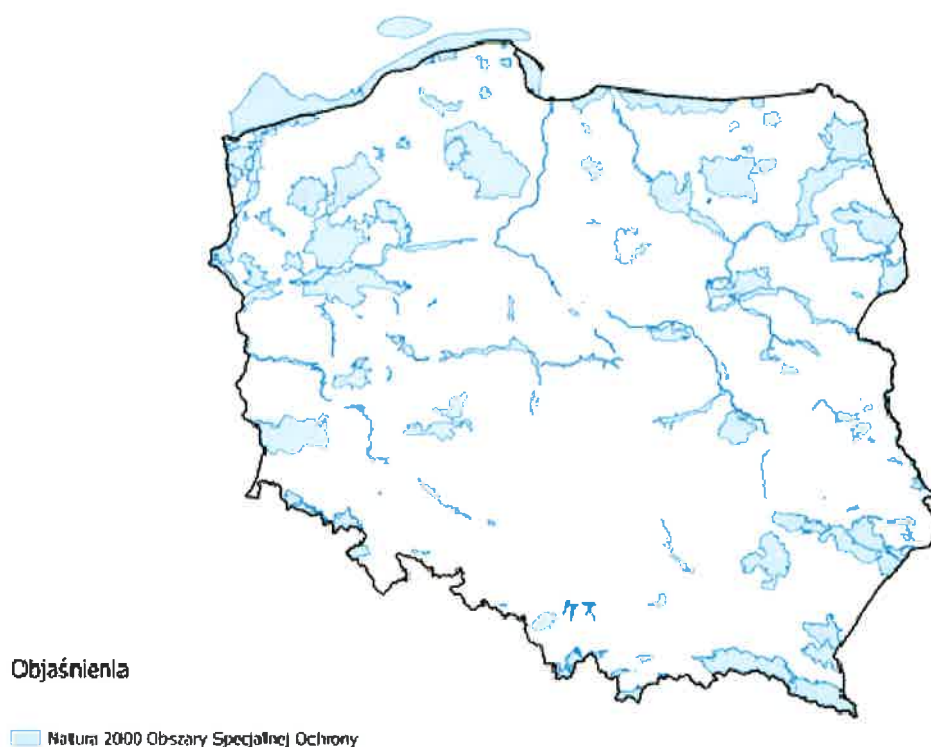
Tabela 1. Statystyka sieci Natura 2000 w Polsce

	Liczba obszarów	Powierzchnia całkowita [km ²]	Powierzchnia lądowa [km ²]	Stopień pokrycia lądu [%]	Powierzchnia morska* [km ²]
OSO	145	55599	49110	16	6489
OZW+SOO	849	38510	34911	11	3599
Sieć Natura 2000	987	68372	61877	20	6495

Obszary specjalnej ochrony ptaków (OSO)

Jak wspomniano powyżej, dotychczas na terenie Polski wyznaczono 145 obszarów specjalnej ochrony ptaków Natura 2000. Łącznie zajmują one 49 100 km² (16%) powierzchni

lądowej Polski. Zgodnie ze stanowiskiem Komisji Europejskiej ten zasięg i sposób wyznaczenia sieci obszarów specjalnej ochrony ptaków Natura 2000 w naszym kraju wypełnia obowiązek wynikający z art. 4.1 i 4.2 Dyrektywy ptasiej w odniesieniu do części lądowej. Jednocześnie, jak wspomniano powyżej, w 2015 r. Komisja Europejska sugerowała stronie polskiej rozważenie uzupełnienia sieci obszarów ptasich położonych na Morzu Bałtyckim. Uwzględniając wysoką korelację polskich obszarów specjalnej ochrony ptaków z Ostojami ptaków o znaczeniu europejskim na morzu (ang. Marine Important Bird Areas) oraz ostatnie wyniki monitoringu ptaków morskich, zdaniem strony polskiej sieć Natura 2000 pokrywa najodpowiedniejsze i najistotniejsze siedliska ptaków na Morzu Bałtyckim. Biorąc powyższe pod uwagę sieć obszarów specjalnej ochrony ptaków należy uznać za kompletną.



Mapa 3. Obszary specjalnej ochrony ptaków w Polsce.

Fakt uznania sieci za kompletną nie oznacza braku działań dotyczących obszarów już istniejących, co może mieć związek np. z koniecznością powiększenia obszaru jako kompensacji przyrodniczej dla inwestycji infrastrukturalnej, czy zmniejszenia obszaru w związku z brakiem wartości przyrodniczych. Dla zobrazowania powyższego, należy wskazać, że w lipcu 2017 r. rozporządzeniem Ministra Środowiska z dnia 22 czerwca 2017 r. zmieniającym rozporządzenie

w sprawie obszarów specjalnej ochrony ptaków dokonano zmian w sześciu obszarach ptasich w ramach sieci Natura 2000. Zmiany te obejmowały:

- powiększenie obszaru Grądy Odrzańskie (kod obszaru PLB020002) – co wynikało z realizacji kompensacji przyrodniczej ustalonej dla przedsięwzięcia, które polegającego na budowie drogi wojewódzkiej od drogi krajowej nr 94 do drogi wojewódzkiej nr 455 wraz z ich węzłami - Bielany-Łany-Długołęka, oraz zapisów wynikających z dokumentacji planu zadań ochronnych dla tego obszaru;

- korekty w przypadku obszarów Dolina Dolnej Skawy (kod obszaru PLB120005), Stawy w Brzeszczach (kod obszaru PLB120009), Wielki Łęg Obrzański (kod obszaru PLB300004) – polegających na wyłączeniu z granic obszarów terenów, które nie przedstawiają istotnych wartości przyrodniczych dla populacji gatunków ptaków stanowiących przedmiot ochrony tych obszarów;

- zmianę klasyfikacji obszaru Pieniny na wspólny obszar ptasi i siedliskowy (obecny kod obszaru to PLC120002);

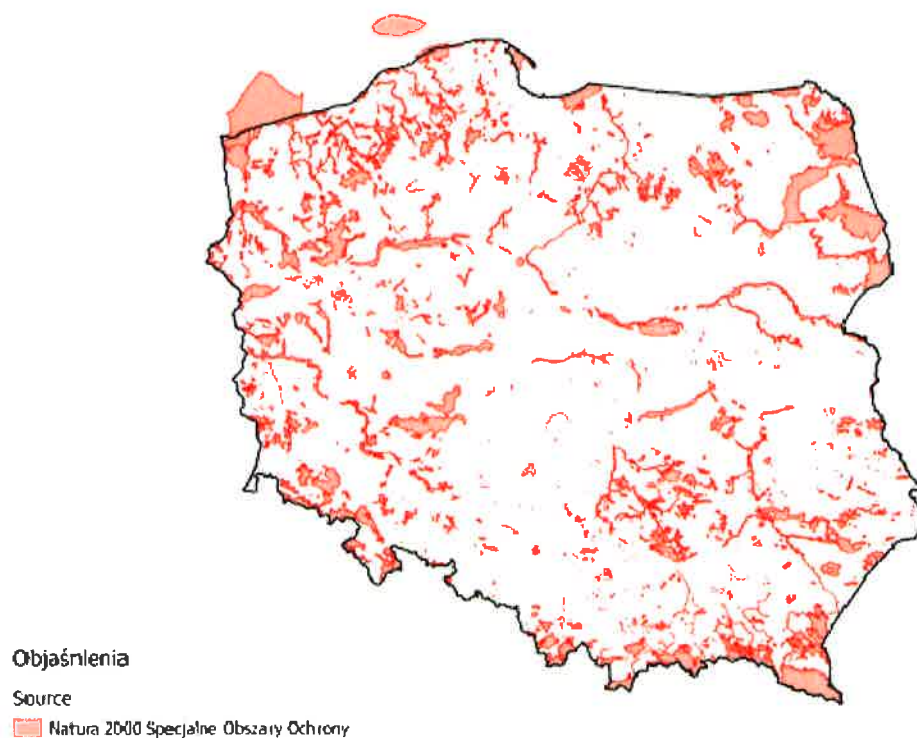
- sprostowanie błędu obliczeniowego dotyczącego powierzchni obszaru Doliny Przysowy i Słudwi (kod obszaru PLB100003).

Obszary siedliskowe [obszary mające znaczenie dla Wspólnoty (OZW) /specjalne obszary ochrony siedlisk (SOO)]

Dotychczas na terenie Polski znajduje się 849 obszarów siedliskowych. Składają się na nie obszary mające znaczenie dla Wspólnoty, czyli obszary zgłoszone do Komisji Europejskiej i przez nią zatwierdzone w drodze decyzji oraz specjalne obszary ochrony siedlisk, czyli obszary mające znaczenie dla Wspólnoty po ich wyznaczeniu w drodze rozporządzenia Ministra Środowiska. Obszary siedliskowe zajmują 34 911 km² (11%) powierzchni lądowej Polski.

W resorcie środowiska trwają intensywne prace nad wyznaczeniem obszarów mających znaczenie dla Wspólnoty jako specjalnych obszarów ochrony siedlisk. Do dnia 1 września 2017 r. w drodze rozporządzenia Ministra Środowiska wyznaczono 83 specjalne obszary ochrony siedlisk (9,7% wszystkich obszarów mających znaczenie dla Wspólnoty). Obecnie na końcowym etapie ustanawiania znajduje się dalszych 60 obszarów (oczekują na podpisy ministrów i publikacje), które mają również opracowane plany zadań ochronnych. Ponadto w odniesieniu do 40 projektów zakończono już konsultacje społeczne i uzgodnienia międzyresortowe.

GDOŚ realizuje ciągle prace w zakresie opracowywania kolejnych projektów rozporządzeń. Zgodnie z planem do końca 2017 r. zakłada się zakończenie procedury uzgodnień wewnątrzresortowych dla dodatkowych 109 projektów rozporządzeń.



Mapa 4. Obszary siedliskowe (SOO i OZW) w Polsce.

Dodatkowo Generalna Dyrekcja Ochrony Środowiska opracowała projekt dokumentu rządowego: Lista zmian granic obszarów Natura 2000. Dokument zawiera listę 116 obszarów Natura 2000, które powinny zostać skorygowane. Proponowane zmiany granic obejmują w głównej mierze wnioski sformułowane przy opracowywaniu planów zadań ochronnych lub planów ochrony. Pozostałe zmiany granic wynikają z korekty błędów rysowniczych lub pozyskania nowych danych naukowych (w tym inwentaryzacji). Proponowane korekty dotyczą zarówno zmniejszeń, jak i powiększeń (niekiedy przesunięcia granic) i w zasadzie jedynie w niewielkim stopniu zmieniają powierzchnię sieci Natura 2000 ogółem. W chwili obecnej trwają wewnątrzresortowe prace nad ww. materiałem.

Natura 2000 a użytkowanie gruntów na poziomie kraju i województw

W skali kraju, największy udział w powierzchni obszarów specjalnej ochrony ptaków (OSO) zajmują tereny leśne: 47% (w tym: lasy iglaste 29%, lasy mieszane 10% oraz lasy liściaste 8%), a także tereny rolnicze: 28% (w tym: grunty rolne 15% oraz łąki i pastwiska 12%). Podobny rozkład ma miejsce w odniesieniu do zatwierdzonych i proponowanych obszarach mających znaczenie dla Wspólnoty. Największy udział powierzchni sieci Natura 2000 przypada na tereny leśne: 52% (w tym: lasy iglaste 24%, lasy mieszane 15% oraz lasy liściaste 13%), a także tereny

użytkowane rolniczo: 22% (w tym: łąki i pastwiska 13% oraz grunty rolne 9%). Z terenami leśnymi i rolniczymi, zwłaszcza trwałymi użytkami zielonymi, związane są siedliska i ostoje większości gatunków chronionych w ramach sieci Natura 2000

Analiza użytkowania terenów włączonych do sieci Natura 2000 na terenie lądowym całej Polski w oparciu o CORINE LandCover 2012 (system obejmujący gromadzenie informacji dotyczących form użytkowania ziem na podstawie zobrazowań teledetekcyjnych) z podziałem na 19 kategorii przedstawiona została w Tabeli 2.

Tabela 2. Powierzchnia lądowa Polski zajęta pod różne typy użytkowania terenu na obszarach Natura 2000

Rodzaj pokrycia	OSO [km ²]	SOO [km ²]	N2K [km ²]
Zabudowa miejska zwarta	0	0	0
Zabudowa miejska luźna	647	282	785
Tereny przemysłowe lub handlowe	14	7	19
Tereny komunikacyjne i związane z komunikacją drogową i kolejową	10	5	13
Porty	1	1	2
Lotniska	4	3	7
Miejsca eksploatacji odkrywkowej	38	13	45
Zwałowiska i hałdy	3	1	3
Budowy	3	3	4
Tereny zielone	4	6	10
Tereny sportowe i wypoczynkowe	28	21	37
Grunty orne poza zasięgiem urządzeń nawadniających	8427	3604	10022
Sady i plantacje	23	21	29
Łąki, pastwiska	6888	5049	8375
Złożone systemy upraw i działek	637	349	784
Tereny zajęte głównie przez rolnictwo z dużym udziałem roślinności naturalnej	1432	1029	1979
Lasy liściaste	4300	5144	6404
Lasy iglaste	16251	9355	19332
Lasy mieszane	5378	5596	7964
Murawy i pastwiska naturalne	198	208	261
Wrzosowiska i zakrzaczenia	36	40	40
Lasy i roślinność krzewiasta w stanie zmian	1188	930	1518
Plaże, wydmy, piaski	26	32	38
Odsłonięte skały	25	25	25
Roślinność rozproszona	39	37	51
Bagna śródlądowe	658	616	733
Torfowiska	43	43	53
Cieki	457	393	539
Zbiorniki wodne	1616	1357	2065

Laguny przybrzeżne	736	738	739
Morze i ocean	6489	3599	6495

W poszczególnych województwach lądowa część sieci Natura 2000 jest rozmieszczona w sposób nierównomierny, co wynika z odmiennego stanu zachowania różnorodności biologicznej.

W województwach: zachodniopomorskim, podlaskim, warmińsko-mazurskim i podkarpackim znajduje się najwięcej obszarów OSO sieci Natura 2000. Natomiast najmniejszy udział OSO w całkowitej powierzchni sieci Natura 2000 przypada na województwa: opolskie, świętokrzyskie, łódzkie i śląskie. Podobnie jest w odniesieniu do obszarów OZW. Największy udział w tworzeniu sieci obszarów siedliskowych mają województwa: podlaskie, zachodniopomorskie, podkarpackie i dolnośląskie, najmniejszy województwa: opolskie i łódzkie. Szczegółowe dane zostały przedstawione w Tabeli 3.

Tabela 3. Całkowita powierzchnia sieci Natura 2000 w województwach .

Województwo	OSO	% województwa pokryty OSO	SOO+OZ W	% województwa pokryty SOO	N2K	% województwa pokryty N2K
dolnośląskie	2928	15	3547	18	4870	24
kujawsko-pomorskie	1578	9	882	5	2012	11
lubelskie	3358	13	1647	7	3850	15
lubuskie	2942	21	2092	15	3598	26
łódzkie	402	2	537	3	713	4
małopolskie	1335	9	1530	10	2331	15
mazowieckie	4286	12	1930	5	4663	13
morskie	6489	17	3599	9	6495	17
opolskie	144	2	273	3	417	4
podkarpackie	5078	28	3534	20	5740	32
podlaskie	5794	29	5437	27	6365	32
pomorskie	3640	20	1770	10	4535	25
śląskie	624	5	921	7	1159	9
świętokrzyskie	220	2	1561	13	1589	14
warmińsko-mazurskie	5758	24	2583	11	6610	27
wielkopolskie	4095	14	2413	8	4782	16
zachodniopomorskie	6929	30	4255	19	8641	38

Organy odpowiedzialne za wdrażanie sieci Natura 2000

Organami kluczowymi w zarządzaniu siecią są Generalny Dyrektor Ochrony Środowiska, regionalni dyrektorzy ochrony środowiska oraz dyrektorzy parków narodowych i urzędów morskich. Istotną rolę odgrywają także nadleśnictwa.

Generalny Dyrektor Ochrony Środowiska nadzoruje funkcjonowanie obszarów Natura 2000, prowadząc ewidencję danych niezbędnych do podejmowania działań w zakresie ich ochrony. Nadzór ten polega na wydawaniu zaleceń i wytycznych w zakresie ochrony i funkcjonowania obszarów Natura 2000, określaniu zakresu i żądaniu informacji dotyczących ochrony i funkcjonowania sieci, a także kontroli realizacji ustaleń planów ochrony i planów zadań ochronnych.

Regionalni dyrektorzy ochrony środowiska koordynują funkcjonowanie obszarów Natura 2000 na terenie swojego działania, a także są dla większości obszarów sprawującymi nadzór. Nadzorowaniem zajmują się też dyrektorzy parków narodowych - dotyczy to tych obszarów, które obejmują w całości lub w części teren parku narodowego oraz dyrektorzy urzędów morskich - w odniesieniu do tych obszarów Natura 2000 lub ich części, które znajdują się na terenach morskich.

Planowanie ochrony

Planowanie ochrony na obszarach Natura 2000 jest obok procedury ocen oddziaływania na obszary Natura 2000 istotnym instrumentem zarządzania siecią. W Polsce istnieją dwie formy dokumentów planistycznych tworzonych dla obszarów Natura 2000: plany zadań ochronnych i plany ochrony. Obecnie ustanowiono dokumenty planistyczne (tj. plany zadań ochronnych, plany ochrony rezerwatów przyrody zawierających zakres pzo oraz plany ochrony dla parków narodowych zawierających zakres pzo) dla 525 obszarów Natura 2000, co stanowi 53,2% wszystkich obszarów. W tym plany zadań ochronnych ustanowiono dla 504 obszarów (51,1% wszystkich obszarów). Dokumenty planistyczne ustanowiono dla 94 obszarów specjalnej ochrony ptaków, 429 obszarów mających znaczenie dla Wspólnoty/specjalnych obszarów ochrony siedlisk oraz 2 obszarów będących jednocześnie obszarami „ptasimi” i „siedliskowymi”. Planuje się, że do końca 2022 r. dokumenty planistyczne zostaną opracowane dla wszystkich obszarów Natura 2000.

Projekty dedykowane wdrażaniu sieci Natura 2000 w Polsce realizowane są w Generalnej Dyrekcji Ochrony Środowiska przy wykorzystaniu środków Programu Operacyjnego Infrastruktura i Środowisko 2014-2020 oraz Programu LIFE.

Projekty realizowane przez GDOŚ w ramach Programu Operacyjnego Infrastruktura i Środowisko 2014-2020

Obecnie GDOŚ prowadzi cztery projekty finansowane ze środków POIiŚ 2014-2020. Uzyskały one dofinansowanie w trybie pozakonkursowym jako projekty resortu środowiska o charakterze strategicznym. Zgodnie z art. 38 ustawy z dnia 11 lipca 2014 r. o zasadach realizacji programów w zakresie polityki spójności finansowanych w perspektywie finansowej 2014-2020 tryb pozakonkursowy dotyczy wyboru projektów, których wnioskodawcami mogą być podmioty jednoznacznie określone przed złożeniem wniosku o dofinansowanie, a projekty mają charakter strategiczny dla rozwoju społeczno-gospodarczego kraju lub dotyczą realizacji zadań publicznych.

Realizacja projektów w trybie pozakonkursowym przez GDOŚ - organ ochrony przyrody, który jest zobowiązany prawnie do koordynacji i nadzoru nad ochroną obszarów sieci Natura 2000 – zapewnia spójność realizacji oraz koordynację nad zadaniami w ramach projektów przez jednego beneficjenta w celu osiągnięcia zakładanych efektów przyrodniczych.

Projekty w perspektywie POIiŚ 2014-2020 są realizowane w ramach działania 2.4. Ochrona przyrody i edukacja ekologiczna, którego celem jest wzmocnienie mechanizmów służących ochronie przyrody. Działania w ramach projektów mają na celu również ochronę różnorodności biologicznej i powstrzymanie procesu jej utraty oraz wzmocnienie potencjału rozwoju gospodarczego i społecznego Polski poprzez zarządzanie zasobami przyrodniczymi, ograniczanie presji gatunków inwazyjnych i konfliktowych, oraz podnoszenie poziomu wiedzy społeczeństwa na temat ochrony środowiska i różnorodności biologicznej. Zadania te są zgodne również z założeniami Programu ochrony i zrównoważonego użytkowania różnorodności biologicznej wraz z planem działań na lata 2015-2020.

W porównaniu do projektów realizowanych przez GDOŚ ze środków perspektywy 2007-2013, w obecnej perspektywie nacisk został położony na realizację projektów merytorycznych mających na celu uzupełnienie stanu wiedzy, wdrażania dokumentów zarządczych czy realizację pilotażowych działań w zakresie zwalczania gatunków inwazyjnych.

Oprócz realizacji działań merytorycznych w ramach przedmiotowych projektów zaplanowano również działania w obszarze komunikacji społecznej, mające na celu podniesienie poziomu wiedzy społeczeństwa w zakresie idei ochrony różnorodności biologicznej, sieci Natura 2000, celów jej tworzenia i obowiązujących w niej zasad ochrony, a w efekcie do zwiększania akceptacji dla tej ochrony i działań czynnych w ramach projektów.

1. POIS.02.04.00-00-0193/16 pn. Opracowanie planów zadań ochronnych dla obszarów Natura 2000.

Głównym celem projektu jest stworzenie podstaw do skutecznej ochrony dla 237 obszarów Natura 2000, położonych na terenach 12 województw, poprzez opracowanie dla nich wysokiej jakości planów zadań ochronnych (instrumentów planistycznych sporządzanych obowiązkowo dla obszarów Natura 2000 na podstawie ustawy z dnia 16 kwietnia 2004 roku o ochronie przyrody, dalej uop), stanowiących podstawę dla zachowania lub odtworzenia właściwego stanu ochrony przedmiotów ochrony, przy jednoczesnym stworzeniu warunków społecznych umożliwiających i ułatwiających wdrożenie tych planów w życie. Realizacja projektu jest kluczowa dla ukończenia procesu ustanawiania dokumentów zarządczych dla obszarów Natura 2000 w Polsce, tym samym wypełnienia obowiązku wynikającego z art. 28 ust. 1 uop oraz wymogów unijnych.

Beneficjentem wiodącym projektu jest Generalna Dyrekcja Ochrony Środowiska, natomiast podmiotami upoważnionymi do ponoszenia wydatków kwalifikowanych są regionalne dyrekcje ochrony środowiska, na których terenie działania znajdują się obszary Natura 2000 objęte projektem (RDOŚ w Gdańsku, Gorzowie Wlkp., Katowicach, Kielcach, Krakowie, Lublinie, Łodzi, Olsztynie, Poznaniu, Rzeszowie, Szczecinie, Wrocławiu).

Deklarowane do projektu obszary Natura 2000, dla których plany będą opracowywane, obejmują wszystkie obszary lub ich części, dla których przedmiotowe dokumenty planistyczne nie zostały i nie są jeszcze opracowywane z innych źródeł finansowania, nie zostały wyłączone z takiego obowiązku (zgodnie z art. 28 ust. 11 uop) oraz których tereny nie znajdują się w zarządzie Państwowego Gospodarstwa Leśnego Lasy Państwowe.

Planowany termin zakończenia projektu – 31 grudnia 2022 roku.

Łączny planowany budżet projektu wynosi 27 885 119,16 zł.

2. POIS.02.04.00-00-0108/16 pn. Ochrona siedlisk i gatunków terenów nieleśnych zależnych od wód.

Celem projektu jest poprawa stanu zachowania siedlisk przyrodniczych objętych ochroną w ramach sieci Natura 2000 poprzez ukierunkowanie środków i działań w skali całej Polski na wybrane typy siedlisk nieleśnych, których stan zachowania został oceniony w dokumentach planistycznych na U1 – niewłaściwy lub U2 - zły. Realizacja zaplanowanych w ramach projektu działań z zakresu ochrony czynnej przyczyni się do osiągnięcia mierzalnego efektu ekologicznego

– poprawa stanu ochrony – w sposób horyzontalny tj. w skali całego kraju, a także bezpośrednio wpłynie na poprawę stanu zachowania populacji gatunków chronionych w ramach sieci Natura 2000 związanych z terenami otwartymi.

Beneficjentem wiodącym projektu jest Generalna Dyrekcja Ochrony Środowiska, natomiast podmiotami upoważnionymi do ponoszenia wydatków kwalifikowanych są regionalne dyrekcje ochrony środowiska, na których terenie działania znajdują się obszary Natura 2000 objęte projektem (RDOŚ w Białymstoku, Gdańsku, Gorzowie Wlkp., Kielcach, Krakowie, Lublinie, Olsztynie, Poznaniu, Rzeszowie, Szczecinie, Wrocławiu).

Projekt realizuje założenia Priorytetowych Ram Działań dla sieci Natura 2000 na Wieloletni Program Finansowania UE w latach 2014-2020 (PAF), ukierunkowanych na ochronę siedlisk i gatunków terenów rolniczych i leśnych oraz siedlisk i gatunków terenów podmokłych, w tym torfowisk. W ramach projektu będą realizowane działania polegające na odtwarzaniu siedlisk przyrodniczych oraz siedlisk gatunków w szczególności poprzez poprawę stosunków wodnych oraz usuwanie nalotu drzew i krzewów, inicjowanie procesów torfotwórczych, usuwanie gatunków ekspansywnych i obcych gatunków inwazyjnych.

Wszystkie zaplanowane w ramach projektu działania ochronne wynikają z odpowiednich zapisów ustanowionych dla obszarów Natura 2000 planów zadań ochronnych.

Planowany termin zakończenia projektu – 31 grudnia 2020 roku.

Łączny planowany budżet projektu wynosi 39 454 945,99 zł.

Jednocześnie na etapie realizacji projektu planowane jest rozszerzanie jego zakresu rzeczowego, co będzie uzależnione od procesu zatwierdzania kolejnych planów zadań ochronnych dla obszarów sieci Natura 2000, jak również uzupełniania stanu wiedzy oraz ujmowania w planach odpowiednich działań z zakresu ochrony czynnej w przypadku dokumentów już zatwierdzonych.

3. POIS.02.04.00-00-0191/16 pn. Inwentaryzacja cennych siedlisk przyrodniczych kraju, gatunków występujących w ich obrębie oraz stworzenie Banku Danych o Zasobach Przyrodniczych.

Celem strategicznym projektu jest wyeliminowanie luki w procesie zarządzania zasobami przyrodniczymi w kraju poprzez zlikwidowanie problemu braku pełnej informacji przyrodniczej oraz systemu gromadzenia, analizowania, udostępniania i bieżącej aktualizacji przestrzennych

danych przyrodniczych. W tym celu w pierwszej kolejności zostaną przeprowadzone inwentaryzacje przyrodnicze wykazane w uzupełnieniach stanu wiedzy

w ustanowionych PZO, równoległe prowadzone będą działania w celu pozyskania danych przestrzennych od podmiotów, które realizowały inwentaryzacje przyrodnicze na potrzeby własne bądź innych podmiotów, takich jak gminy, instytuty naukowe, instytucje współpracujące z Generalną Dyrekcją Ochrony Środowiska.

Pozyskane dane stanowiąc będą wkład do opracowanego w ramach projektu systemu informatycznego – Bank Danych o Zasobach Przyrodniczych. Zasób Banku stanowiąc będzie aktualna informacja o lokalizacji cennych siedlisk przyrodniczych rozmieszczonych na terenie kraju oraz rzadkich gatunków w ich obrębie. Dostęp do danych wynikowych projektu będzie zapewniony poprzez sieci teleinformatyczne na bazie istniejących i dobrze funkcjonujących rozwiązań (geoserwis.gdos.gov.pl, usługi WMS i WFS).

Dostęp do danych będzie powszechny i bezpłatny nie tylko na terenie kraju, ale również poza granicami, tym samym projekt będzie zgodny z jednym z głównych założeń Dyrektywy INSPIRE, jak również zrealizuje założenia „Programu budowy, utrzymania i użytkowania IIP w resorcie środowiska, w etapie dwuletnim 2016-2017” będącym wkładem do krajowego programu w powyższym zakresie.

Projekt przewiduje również opracowanie i opublikowanie metodyk i instrukcji gromadzenia danych o charakterze przyrodniczym (inwentaryzacje, monitoringi itd.) przy użyciu nowoczesnych metod zdalnych (teledetekcyjnych). Umożliwi GDOŚ i rdoś pozyskanie i udostępnianie przestrzennych danych przyrodniczych ujednoliconą metodyką, a tym samym zwiększy porównywalność wyników badań.

Beneficjentem wiodącym projektu jest Generalna Dyrekcja Ochrony Środowiska, natomiast podmiotami upoważnionymi do ponoszenia wydatków kwalifikowanych są regionalne dyrekcje ochrony środowiska, na których terenie działania znajdują się obszary Natura 2000 objęte projektem (RDOŚ w Białymstoku, Bydgoszczy, Gdańsku, Gorzowie Wlkp., Katowicach, Krakowie, Lublinie, Łodzi, Olsztynie, Poznaniu, Rzeszowie, Szczecinie, Warszawie, Wrocławiu).

Deklarowane do projektu obszary Natura 2000 posiadają w PZO zapisy dot. inwentaryzacji przyrodniczych w ramach uzupełnienia stanu wiedzy lub wymagają inwentaryzacji na potrzeby opracowania PZO. W projekcie przeprowadzone zostaną inwentaryzacje na terenach nie znajdujących się w zarządzie Państwowego Gospodarstwa Leśnego Lasy Państwowe.

Planowany termin zakończenia projektu: 31 grudnia 2022 r.

Budżet planowany wynosi 38.557.486,62 zł

4. POIS.02.04.00-00-0100/16 Opracowanie zasad kontroli i zwalczania inwazyjnych gatunków obcych wraz z przeprowadzeniem pilotażowych działań i edukacją społeczną.

Celem projektu jest ochrona i przywrócenie różnorodności biologicznej oraz wzrost odporności rodzimych ekosystemów na presję inwazyjnych gatunków obcych poprzez określenie stopnia ich inwazyjności oraz weryfikację skuteczności metod eliminacji najbardziej inwazyjnych gatunków obcych na terenie kraju. Główne działania koncentrują się wokół wdrożenia zapisów Rozporządzenia Parlamentu Europejskiego i Rady (UE) nr 1143/2014 z dnia 22 października 2014 r. w sprawie działań zapobiegawczych i zaradczych w odniesieniu do wprowadzania i rozprzestrzeniania inwazyjnych gatunków obcych.

W ramach wdrażania ww. rozporządzenia państwa członkowskie UE będą zobowiązane, aby m. in.:

- przeprowadzić analizę dróg niezamierzonego wprowadzania lub rozprzestrzeniania się inwazyjnych gatunków obcych,
- opracować plany działania dotyczące priorytetowych dróg przedostawania się gatunków,
- stworzyć centralny rejestr inwazyjnych gatunków obcych,
- zwalczać bądź kontrolować inwazyjne gatunki obce, które znajdują się na liście UE.

W pierwszym etapie projektu zostaną zatem przygotowane dokumenty o charakterze strategicznym m.in. "Analiza stopnia inwazyjności gatunków obcych w Polsce wraz ze wskazaniem gatunków istotnie zagrażających rodzimej florze i faunie oraz propozycją działań strategicznych w zakresie możliwości ich zwalczania oraz analiza dróg niezamierzonego wprowadzania lub rozprzestrzeniania się inwazyjnych gatunków obcych wraz z opracowaniem planów działania dla dróg priorytetowych", publikacja na temat metod zwalczania lub kontroli inwazyjnych gatunków obcych dla min. 10 gatunków, a następnie wdrożone zostaną działania o charakterze pilotażowym polegające na zwalczaniu gatunków w terenie na wybranych obszarach. Projekt posiada również komponent edukacyjno-informacyjny m.in. dotarcie do społeczeństwa poprzez prasę, radio i telewizję z informacją o zagrożeniach związanych z wprowadzeniem do środowiska inwazyjnych gatunków obcych.

Planowany termin zakończenia projektu – 31 czerwca 2021 roku.

Łączny planowany budżet projektu wynosi 20 000 000,00 zł.

Projekt realizowany przez GDOŚ w ramach Programu LIFE

1. LIFE15 GIE/PL/000758 pn. Masz prawo do skutecznej ochrony przyrody.

Celem projektu jest podwyższenie poziomu świadomości i wiedzy organów zaangażowanych w prawne aspekty ochrony przyrody, poprawa koordynacji ich działań oraz ułatwienie egzekwowania prawa w zakresie ochrony przyrody. Cel zostanie osiągnięty poprzez realizację pilotażowych działań edukacyjnych i informacyjnych skierowanych do tych podmiotów, których tematyka prawnej ochrony przyrody bezpośrednio dotyczy (m.in. władze sądownicze oraz organy ścigania), a także do ogółu społeczeństwa. W ramach realizacji projektu, zaplanowano m.in. cykl szkoleń dedykowanych służbom ochrony przyrody i władzom sądowniczym, ogólnodostępny kurs e-learningowy oraz materiały promujące wiedzę na temat prawnej ochrony przyrody, ze szczególnym uwzględnieniem wiedzy na temat obszarów Natura 2000.

Planowane rezultaty projektu:

- 1) zwiększenie wiedzy na temat prawnej ochrony przyrody, przepisów jej dotyczących oraz poprawa współpracy w obszarze prawnej ochrony przyrody pomiędzy grupami docelowymi;
- 2) podniesienie wiedzy i świadomości Organów sądowniczych i Prokuratury w Polsce na temat prawnej ochrony przyrody poprzez dotarcie z działaniami i efektami projektu do sędziów biorących udział w postępowaniach w tym obszarze;
- 3) podniesienie wiedzy i świadomości Organów ścigania w Polsce na temat prawnej ochrony przyrody poprzez dotarcie z działaniami i efektami projektu do pracowników organów ścigania;
- 4) zwiększenie skuteczności egzekwowania przepisów prawa w zakresie przestępstw i wykroczeń przeciwko ochronie przyrody (przyrost spraw przekazanych przez regionalne dyrekcje ochrony środowiska do Policji, które zakończyły się wszczęciem postępowania).

Planowany termin zakończenia projektu – 31 grudnia 2019 roku.

Łączny planowany budżet projektu wynosi w przeliczeniu z Euro 3 767 095 zł.

Koszty funkcjonowania obszarów Natura 2000 w Unii Europejskiej i w Polsce

Jak wynika z dokumentu Komisji Europejskiej pn. *Ocena adekwatności unijnych przepisów dotyczących ochrony przyrody*, koszty wyznaczania, ochrony i zarządzania obszarów Natura 2000 w skali UE zostały oszacowane na przynajmniej 5,8 MLD EUR w skali roku, jednakże liczne

korzyści płynące z tychże dyrektyw są szacowane na 200-300 MLD EUR w skali roku, więc według Komisji Europejskiej korzyści finansowe znacznie wykraczają poza ponoszone koszty.

Kwestia całościowych kosztów funkcjonowania sieci Natura 2000 w Polsce jest dość skomplikowana. W związku z faktem, iż nie istnieje jeden dedykowany i kompleksowy fundusz związany z siecią Natura 2000 w UE, a także z faktem, iż różne instytucje zarządzają różnymi funduszami, nie możliwa jest odpowiedź na pytanie, ile kosztuje utrzymywanie sieci w naszym kraju. W 2013 r. Generalna Dyrekcja Ochrony Środowiska w dokumencie pt. *Priorytetowe Ramy Działań dla sieci Natura 2000 na Wieloletni Program Finansowania UE w latach 2014-2020* (w skrócie PAF) określiła priorytety, które miałyby zostać osiągnięte dla typów siedlisk przyrodniczych i gatunków, uwzględniając potrzebę zmierzenia postępów realizacji celu sieci Natura 2000 przyjętego w ramach Unijnej strategii różnorodności biologicznej do roku 2020³ oraz dla zapewnienia prawidłowego funkcjonowania sieci Natura 2000 w Polsce. W dokumencie tym dokonano również oszacowania potrzeb finansowych, z uwzględnieniem środków krajowych i unijnych w celu realizacji ww. priorytetów w latach 2014-2020. W ówczesnie opracowanym PAF ww. potrzeby oszacowano na ponad 1,6 MLD EUR na lata 2014-2020.

Na koniec należy podkreślić, iż według stanowiska Ministra Finansów z dnia 5 sierpnia 2013 r. skierowanego do Marszałka Senatu, obecność form ochrony przyrody na terenie gminy nie jest jedynie barierą jej rozwoju. Atrakcyjne przyrodniczo tereny przyciągają wielu odwiedzających i poprzez rozwój turystyki determinują rozwój gmin. Wiele samorządów położonych na obszarach o wysokich walorach przyrodniczych uzyskuje z tego tytułu znaczące dochody budżetowe.

We wskazanym piśmie Minister Finansów wskazuje także na sieć obszarów Natura 2000, która, w przeciwieństwie do wielu istniejących od lat w polskim prawodawstwie form ochrony przyrody, może nieść ze sobą nie tylko korzyści stricte przyrodnicze. Obszary Natura 2000 mogą stać się istotnym źródłem dochodu i obiektem rozwoju lokalnego. Dotyczy to głównie takich zagadnień, jak: rozwój turystyki, dopłaty dla prywatnych właścicieli gruntów zlokalizowanych w granicach obszarów Natura 2000, wynagrodzenie dla miejscowej ludności za wykonywanie działań ochronnych w obszarach Natura 2000, zwiększenie szans dla samorządów na zdobycie dofinansowania na realizację projektów i programów poprawiających stan infrastruktury (kanalizacja, drogi, ścieżki rowerowe, kotłownie na biomasę, programy edukacyjne i szkoleniowe, konkursy itp.).

Wg. informacji przekazanej przez Ministra Finansów wśród jednostek samorządu terytorialnego posiadających na swoim terenie obszary objęte różnymi formami ochrony przyrody

³ Komisja Europejska. 2011. Komunikat Komisji: Nasze ubezpieczenie na życie i nasz kapitał naturalny: Unijna strategia ochrony różnorodności biologicznej na okres do 2020 r. (COM(2011)244)

są gminy, w których bez dodatkowego wsparcia finansowego w postaci subwencji (np., subwencji środowiskowej), dochód podatkowy w przeliczeniu na jednego mieszkańca jest wyższy od średniego dochodu podatkowego w przeliczeniu na jednego mieszkańca wszystkich gmin w kraju.

W przypadku gmin, w których dochody podatkowe na mieszkańca (np. w związku z obecnością na jej terenie form ochrony przyrody), są niższe niż 92% dochodów podatkowych na jednego mieszkańca w kraju, przekazywana jest z budżetu państwa kwota podstawowa części wyrównawczej subwencji ogólnej dla gmin. Dodatkowo gminy, na terenie których występują różne formy ochrony przyrody i gęstość zaludnienia jest niższa od średniej gęstości zaludnienia w kraju, a dochody podatkowe na jednego mieszkańca gminy są nie wyższe niż 150% średniego dochodu podatkowego na jednego mieszkańca kraju, otrzymują kwotę uzupełniającą, wchodzącą w skład części wyrównawczej subwencji ogólnej.

II Ochrona gatunkowa

Krajowe przepisy implementują zasady i obowiązki wynikające z Dyrektywy siedliskowej i Dyrektywy ptasiej także w zakresie ochrony gatunkowej roślin, zwierząt i grzybów.

W tym celu zostały wprowadzone odpowiednie przepisy w ustawie o ochronie przyrody, które dotyczą możliwości wprowadzenia zakazów, odstępstw ogólnych i wydawania zezwoleń i zarządzeń (mogą dotyczyć bobra europejskiego, kormorana czarnego oraz czapli siwej) zezwalających na wykonanie zakazanych czynności w stosunku do gatunków chronionych. W 2016 roku GDOŚ i wszystkie rdoś wydały 5485 takich zezwoleń.

Rozporządzenia Ministra Środowiska określają listy gatunków chronionych, zakazy, odstępstwa i sposoby ochrony gatunków. Wszystkie rozporządzenia zostały w niedawnym czasie zaktualizowane (odpowiednio w latach: 2014 – rośliny i grzyby oraz 2016 - zwierzęta).

Odstępstwa od zakazów wymienionych w ww. rozporządzeniach, mogą być udzielone w przypadku:

- braku rozwiązań alternatywnych,
- jeżeli nie jest to szkodliwe dla zachowania we właściwym stanie ochrony dziko występujących populacji chronionych gatunków zwierząt oraz
- jeżeli zachodzi jedna z przesłanek, wskazanych w ustawie (np. wnioskowane działania są niezbędne w realizacji badań naukowych, działań edukacyjnych lub celów związanych z odbudową populacji, leżą w interesie zdrowia lub bezpieczeństwa powszechnego, wynikają z konieczności ograniczenia poważnych szkód w mieniu). Jest to zgodne z zapisami przedmiotowych dyrektyw.

Z ww. dyrektyw wynika również obowiązek sprawozdawczości (zgodnie z art. 9 ust. 3 dyrektywy ptasiej państwa członkowskie corocznie przekazują Komisji sprawozdanie na temat odstępstw od zakazów w niej zawartych, natomiast zgodnie z art. 16 ust. 2 dyrektywy siedliskowej państwa członkowskie przesyłają przedmiotowe sprawozdanie co 2 lata).

Mając na uwadze potrzebę wypełnienia stawianych celów jakimi jest przede wszystkim zachowanie lub odtworzenie, we właściwym stanie ochrony, siedlisk przyrodniczych oraz gatunków dzikiej fauny i flory będących przedmiotem zainteresowania Wspólnoty, prócz wprowadzenia ochrony gatunkowej, dla wybranych gatunków wyznaczane są także strefy ochrony, które mają na celu zapewnienie przetrwania poszczególnych stanowisk gatunków. W 2015 funkcjonowało 3523 stref ochrony (najwięcej dla orlika krzykliwego, bielika i bociana czarnego).

Ponadto, w celu zapewnienia właściwego stanu ochrony gatunkom objętym dyrektywami zostały przyjęte w latach 2015-2017 krajowe programy ochrony dla: dubelta, orlika krzykliwego, orlika grubodziobego, błotniaka łąkowego i morświna.

III Stan ochrony siedlisk przyrodniczych i gatunków chronionych na podstawie Dyrektywy siedliskowej i Dyrektywy ptasiej

Obecny stan siedlisk przyrodniczych i gatunków w Unii Europejskiej

Zgodnie z wykonaną w 2015 r. analizą raportów krajów członkowskich Unii Europejskiej za lata 2007-2012⁴ aż 77% siedlisk przyrodniczych wykazuje niewystarczający lub zły stan zachowania, a jedynie 16% posiada właściwy stan ochrony. Niepokojące są również tendencje w zakresie stanu ochrony, ponieważ za niewłaściwy, ale stabilny uznano stan ochrony 33% siedlisk przyrodniczych. Niewłaściwy stan kolejnych 30% się pogarsza, a jedynie 4% siedlisk przyrodniczych wykazuje oznaki poprawy. W przypadku gatunków ptaków większość populacji europejskich nie jest zagrożona (52%). Bliskich zagrożeniu lub zagrożonych jest 32% gatunków ptaków. Krótkoterminowe tendencje populacji wskazują, iż wśród gatunków o niekorzystnym statusie ochronnym 4% wykazuje tendencje rosnące, 6% populacji jest stabilnych, jednakże dalsze 20% populacji maleje. Wśród pozostałych gatunków zwierząt oraz roślin 23% uzyskało ocenę właściwą, a stan ochrony 60% gatunków uznano za niewłaściwy. W zakresie zaobserwowanych tendencji stan ochrony 4% gatunków określa się jako niewłaściwy, ale poprawiający się, 20% pozostaje stabilnych, stan 22% pogarsza się. Przy ocenie stanu ochrony siedlisk i gatunków nadal

⁴ Komisja Europejska, 2015. Stan przyrody w UE. Sprawozdanie za okres 2007-2012 wymagane na podstawie unijnych dyrektyw: siedliskowej i ptasiej

obserwuje się dość istotne luki w wiedzy w szczególności w odniesieniu do środowiska morskiego.

Za największe presje i oddziaływania dotyczące ekosystemów lądowych uznano rolnictwo oraz zmiany warunków naturalnych powodowane przez człowieka. W przypadku rolnictwa do najczęściej wymienianych obciążeń zalicza się zmiany rodzajów upraw, wypasanie zwierząt hodowlanych (w tym rezygnację z systemów pastwiskowych/brak wypasania), nawożenie i pestycydy. Do najdotkliwszych zmian warunków naturalnych powodowanych przez człowieka należą zmiany stanu zbiorników wodnych, zmiany sytuacji hydrologicznej, fragmentacja siedlisk oraz zużycie wody.

Z kolei w przypadku ekosystemów morskich jako największe presje i zagrożenia zidentyfikowano wykorzystywanie zasobów biologicznych oraz zanieczyszczenia.

Sprawozdanie o stanie przyrody wykazuje, że stan ochrony gatunków i siedlisk wymienionych w dyrektywie siedliskowej w ujęciu ogólnym nie ma bezpośredniego związku z zasięgiem sieci Natura 2000. Taki stan rzeczy może wynikać z faktu, że działania na rzecz ochrony i odtwarzania nie zostały jeszcze rozpoczęte w przypadku większości obszarów lub od ich rozpoczęcia minęło zbyt mało czasu, aby mogły one mieć na nie realny wpływ. Mimo to, po przyjrzeniu się sytuacji siedlisk i gatunków o niewłaściwym stanie ochrony, można zauważyć, że istnieje związek między zakresem zasięgu sieci Natura 2000 a tendencjami w zakresie ich stanu ochrony. Przykładowo, stan ochrony siedlisk objętych w 75–100% siecią Natura 2000 jest znacznie częściej określany jako stabilny, niż ma to miejsce w przypadku siedlisk objętych siecią w mniej niż 35%. W przypadku ptaków wymienionych w załączniku I nie stwierdzono również istotnych związków między stanem i tendencjami populacji a zakresem zasięgu obszarów sieci Natura 2000. Jednak w przypadku tzw. gatunków istotnych z punktu widzenia tworzenia obszarów specjalnej ochrony ptaków nieujętych w załączniku I Dyrektywy ptasiej, zakres zasięgu obszarów sieci Natura 2000 w istotny sposób jest powiązany tendencjami populacji. Populacje gatunków objętych zasięgiem w najmniejszym stopniu (0–35%) zdają się częściej przejawiać tendencje spadkowe, niż ma to miejsce w przypadku populacji objętych zasięgiem w zakresie 35–75% i 75–100%.

Na niektórych obszarach UE obserwuje się wyraźną poprawę stanu populacji niektórych gatunków (innych niż ptaki) objętych ochroną na mocy dyrektywy, i tylko w tej grupie gatunków prawdopodobnie uda się osiągnąć Cel 1 Unijnej strategii ochrony różnorodności biologicznej do 2020 r. Z kolei jest już niemal przesądzone, że w odniesieniu do ptaków oraz siedlisk przyrodniczych celu tego nie uda się wypełnić. Niemniej jednak kraje członkowskie nadal będą

podejmować wysiłki w celu zapewnienia zdrowych i trwałych populacji oraz zatrzymania utraty różnorodności biologicznej.

Obecny stan siedlisk przyrodniczych i gatunków w Polsce

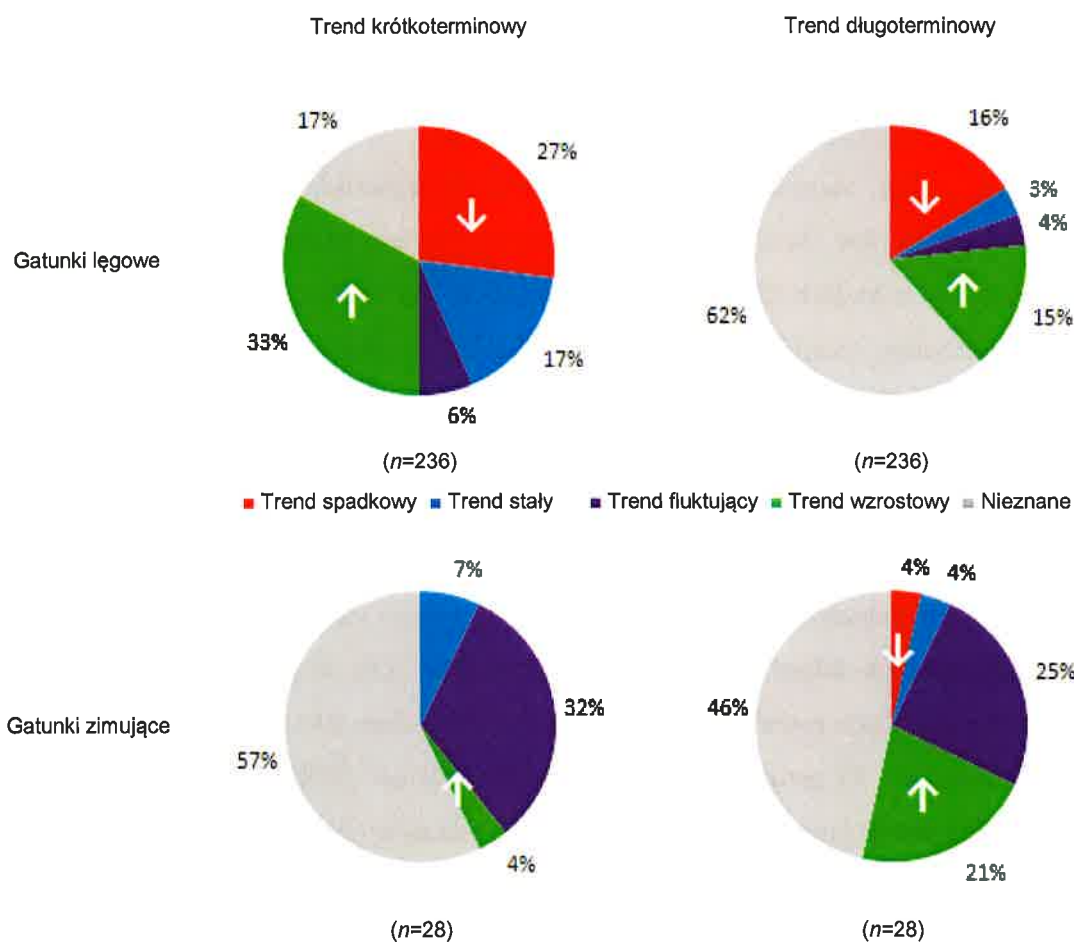
Na wstępie należy zauważyć, iż w odniesieniu do gatunków ptaków ocena stanu zachowania z uwagi na ich dużą mobilność dokonywana jest jedynie na poziomie Unii Europejskiej. Jednakże w krajach członkowskich są prowadzone analizy w zakresie liczebności populacji, rozmieszczenia, trendów oraz znaczenia obszarów Natura 2000 dla zachowania kluczowych gatunków ptaków. W Polsce rola sieci Natura 2000 w ochronie gatunków ptaków jest znacząca. Spośród 117 gatunków lęgowych chronionych w sieci ptasich obszarów Natura 2000, 75-100% udział populacji krajowej jest notowany w przypadku 25 gatunków, co oznacza, że w przypadku tych gatunków od 75 do 100% populacji krajowej znajduje się w sieci Natura 2000. Dla 43 gatunków odnotowano udział populacji krajowej w sieci na poziomie 25%-74%, a w przypadku 11 gatunków udział ten wynosił mniej niż 24%. Dla 38 gatunków nie udało się określić procentowego udziału populacji lęgowej w obszarach Natura 2000.

W odniesieniu do 23 gatunków, dla których sieć Natura 2000 ma istotne znaczenie w okresie zimowania, dla 15 gatunków udział populacji zimującej w obszarach specjalnej ochrony ptaków wynosił 25-75%, a dla kolejnych 8 udział ten wynosił 75-100%.

Informacje na temat obserwowanych trendów długo i krótko terminowych w odniesieniu do gatunków ptaków w Polsce zostały przedstawione w Tabeli 4, jednakże warto zauważyć, iż w przypadku gatunków z załącznika 1 Dyrektywy ptasiej zanotowano nieco lepsze oceny w stosunku do pozostałych grup gatunków (35% zanotowało trend krótkookresowy wzrostowy, oraz 30% trend długookresowy wzrostowy oraz 20% gatunków odnotowało trend krótkookresowy spadkowy i 25% gatunków zanotowało trend długookresowy spadkowy).

W odniesieniu do siedlisk przyrodniczych i gatunków chronionych Dyrektywą siedliskową ocena stanu zachowania siedlisk i gatunków w Polsce w poszczególnych regionach biogeograficznych (oraz Morza Bałtyckiego) została przedstawiona na wykresach poniżej. Ocena stanu zachowania została również dokonana dla poszczególnych typów siedlisk przyrodniczych oraz grup gatunków.

Tabela 4. Trendy krótko i długoterminowe w odniesieniu do populacji gatunków lęgowych i zimujących w Polsce



Na szczególną uwagę zasługuje stosunkowo dobry stan zachowania siedlisk leśnych oraz zły stan zachowania torfowisk, obszarów łąkowych oraz wydm i siedlisk przybrzeżnych. W odniesieniu do gatunków, stosunkowo dobrym stanem ochrony charakteryzują się ssaki, ryby oraz rośliny nienaczyniowe. Stan zachowania gatunków Morza Bałtyckiego został oceniony jako nieodpowiedni zły (100% gatunków).

Tabela 5. Ocena całościowa stanu ochrony siedlisk przyrodniczych i gatunków w regionach biogeograficznych znajdujących się w Polsce na podstawie Krajowego raportu z wdrażania Dyrektywy siedliskowej na podstawie art. 17 za lata 2007-2012

3.1 Overall assessment of conservation status by biogeographical region (%)

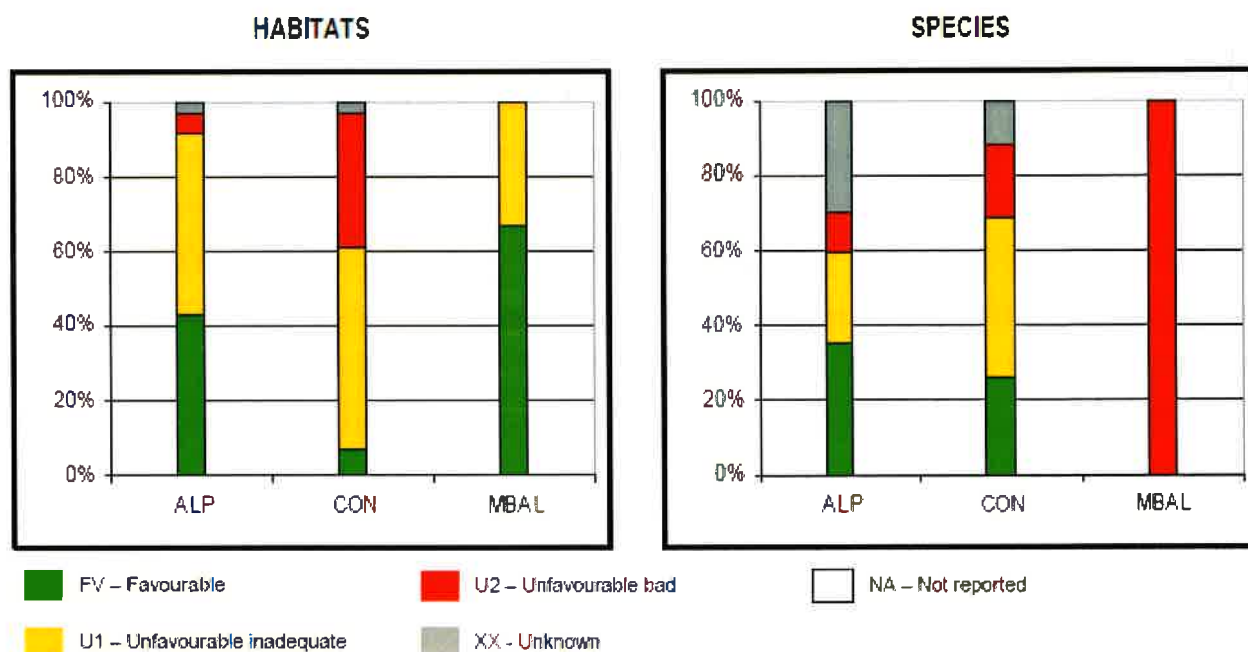
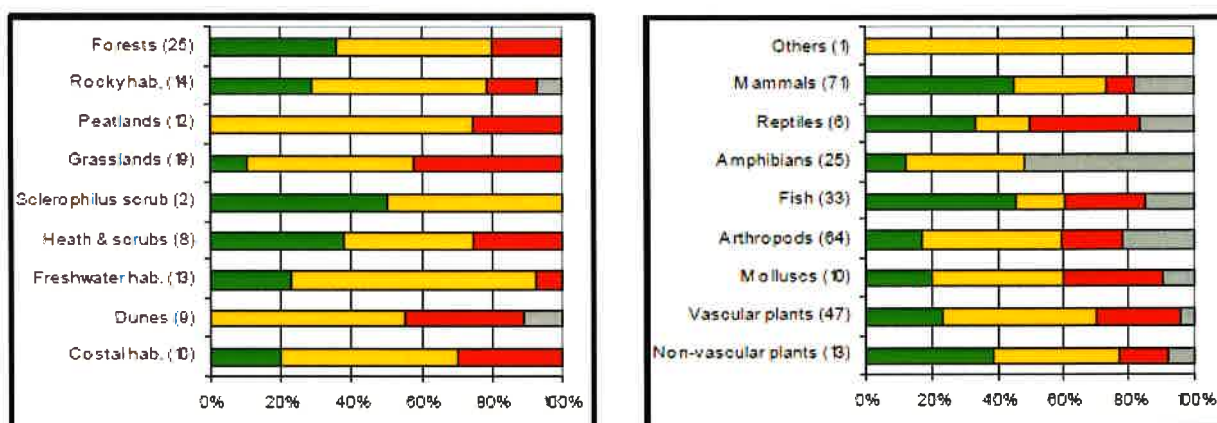


Tabela 6. Ocena całościowa stanu ochrony siedlisk przyrodniczych i gatunków w Polsce na podstawie Krajowego raportu z wdrażania Dyrektywy siedliskowej na podstawie art. 17 za lata 2007-2012

3.3 Overall assessment of conservation status by habitat category / species group (%)



(yy) = number of occurrences

IV Ocena adekwatności Dyrektyw siedliskowej i ptasiej (tzw. *Fitness Check*)

REFIT (ang. Regulatory Fitness and Performance Program) to program sprawności i wydajności regulacyjnej realizowany przez Komisję Europejską. Jego celem było uproszczenie unijnych przepisów, zmniejszenie wynikających z nich kosztów, a tym samym stworzenie jasnych, stabilnych i przewidywalnych ram prawnych sprzyjających wzrostowi gospodarczemu i tworzeniu nowych miejsc pracy. Komisja Europejska oceniała skuteczność obowiązującej legislacji unijnej m.in. w zakresie ochrony przyrody (tut. zwanej Fitness Check).

Główne wnioski wynikające z przeprowadzonej w ramach REFIT opublikowane przez Komisję Europejską w 2016 r. analizy⁵ wskazują, iż Dyrektywa siedliskowa i Dyrektywa ptasia są właściwe do wdrażania szerokiej polityki zachowania różnorodności biologicznej w Unii Europejskiej, jednakże osiągnięcie pełni ich celów i potencjału zależy będzie od efektywności ich wdrażania, wyasygnowanych na ten cel nakładów finansowych oraz współpracy w partnerstwie z różnymi grupami interesu w krajach członkowskich i na obszarze Unii Europejskiej.

Komisja zbadała zagadnienie w sposób kompleksowy, natomiast dokument, zgodnie ze swoimi założeniami, utrzymany jest na dużym poziomie ogólności, w związku z czym nie odpowiada na wiele kwestii problematycznych. W dokumencie słusznie zdiagnozowane zostały problemy i przypomniane zobowiązania, nie proponuje się jednak możliwych dróg rozwiązań, jak w przypadku finansowania czy przedstawiania kosztów i korzyści wdrażania sieci Natura 2000.

Jak wspomniano powyżej, analiza KE pomija niestety wiele istniejących problemów funkcjonowania sieci Natura 2000. Dokument nie odnosi się przykładowo do wpływu omawianych dyrektyw na poszczególnych indywidualnych użytkowników środowiska lub grup interesów w skali lokalnej. Nie omówiono, które grupy użytkowników są głównym odbiorcą kosztów i niedogodności, a które beneficjentami korzyści oraz szans rozwojowych na poziomie lokalnym. Brak działań zaradczych w tym zakresie powoduje niejednokrotnie negatywne nastawienie poszczególnych interesariuszy do postanowień Dyrektyw, a w konsekwencji wpływa negatywnie na skuteczność ochrony obszarów Natura 2000.

Można się zgodzić z wnioskiem zawartym w dokumencie KE dot. konieczności zakończenia prac nad wyznaczeniem sieci Natura 2000, jednak KE nie odnosi się w sposób konkretny do problemów występujących w tym kontekście w poszczególnych krajach. Zbyt mało uwagi KE poświęca również kwestii monitorowania stanu ochrony gatunków i siedlisk.

Ogólnie można się zgodzić również z wnioskami KE dot. wdrażania dyrektyw w zakresie skuteczności realizacji celów i wydajności w skali UE. Wielką zaletą analizowanego dokumentu jest to, że z bezwzględną jasnością pokazuje, że nie osiągnięto założonych celów, a więc nie

⁵ Komisja Europejska 2016. Dokument roboczy personelu KE. Kontrola adekwatności aktów prawnych UE dot. przyrody (Dyrektywy ptasiej i siedliskowej). (SWD(2016)472)

wiemy czy sieć Natura 2000 jest spójna, nie wiemy czy poszczególne wyznaczone siedliska są dobrze chronione, a gdzie są odtwarzane. Nie wiemy, czy gatunki są dobrze chronione i w sposób dobry (zrównoważony) wykorzystywane. Dokument nie mówi również o tym, czy posiadamy rzetelne dane o poszczególnych gatunkach i siedliskach chronionych, jak również o tym, czy wzrasta świadomość społeczeństwa o obszarach i gatunkach chronionych.

GENERALNY DYREKTOR
OCHRONY ŚRODOWISKA

Krzysztof Lisowski

