

Warszawa, dn. 4 lipca 2016 r.



**MINISTER ROLNICTWA  
I ROZWOJU WSI**

ŻW zz/mc-87-42-1/16(2475)

**Pan  
Jerzy Chróścikowski  
Przewodniczący Senackiej Komisji  
Rolnictwa i Rozwoju Wsi**

*Szanowny Panie Przewodniczący,*

W odpowiedzi na pismo z dnia 30 czerwca 2016 r. znak BPS/KRRW/0330/29/16 przesyłam informację Ministra Rolnictwa i Rozwoju Wsi na temat sytuacji na rynku trzody chlewnej po ostatnim wystąpieniu ASF w województwie podlaskim

Powyższy materiał został przekazany w formie elektronicznej na adres [krrw@nw.senat.gov.pl](mailto:krrw@nw.senat.gov.pl).

*Z poważaniem,*

z up. Ministra Rolnictwa i Rozwoju Wsi  
PODSEKRETAŃ SZANU

A handwritten signature in blue ink, appearing to be 'Ewa Lech', written over a circular stamp.

*Ewa Lech*

Załącznik  
15 egzemplarzy informacji

Warszawa, 07.2016 r.

Akceptuję:

  
PODSEKRETARZ STANU  
Ewa Lech

### **Informacja Ministra Rolnictwa i Rozwoju Wsi na temat sytuacji na rynku trzody chlewnej po ostatnim wystąpieniu ASF w województwie podlaskim.**

Ognisko afrykańskiego pomoru świń (ASF) u świń wyznaczono w dniu 24 czerwca 2016 r., w gospodarstwie położonym w gminie Hajnówka, w powiecie hajnowskim, w województwie podlaskim. W gospodarstwie tym utrzymywano łącznie 261 świń.

Z gospodarstwem, w którym wystąpiło ognisko choroby, powiązane są 2 gospodarstwa kontaktowe należące do tego samego właściciela. Pierwsze z nich znajduje się w miejscowości Nowoberezowo i utrzymywanych jest tam 3815 sztuk świń. Natomiast drugie znajduje się w miejscowości Tyniewiczze Duże i utrzymywanych jest tam 1061 sztuk świń. Wszystkie wykonane do tej pory badania w kierunku ASF na próbkach pobranych od świń z ww. gospodarstw kontaktowych dały wynik ujemny.

W dniu 25 czerwca br. w godzinach porannych zakończono likwidację świń w ognisku – łącznie zabito 261 sztuk świń. Następnie zwłoki świń przewieziono do zakładu utylizacyjnego Eco-util w Śmiłowie, ul. Piska 1 (województwo wielkopolskie). W tym samym dniu dokonano wstępnej dezynfekcji w ognisku oraz przeprowadzono szacowanie wartości zwierząt. Rozpoczęto także niszczenie słomy, ściółki i innych przedmiotów niepodlegających dezynfekcji.

W dniu 26 czerwca br. wokół ogniska ustanowiono obszar zapowietrzony o promieniu 3 km oraz obszar zagrożony sięgający co najmniej 7 km. poza obszar zapowietrzony, natomiast w dniu 27 czerwca br. w Dzienniku Urzędowym Województwa Podlaskiego, poz. 2668, opublikowano rozporządzenie Nr 3/2016 Powiatowego Lekarza Weterynarii w Hajnówce w sprawie zwalczania afrykańskiego pomoru świń na terenie powiatu hajnowskiego (rozporządzeniem formalnie potwierdzono wyznaczenie ww. obszarów).

W dniu 26 czerwca br. rozpoczęto w obszarze zapowietrzonym perlustrację (przeglądy) gospodarstw, które zakończyły się dnia 30 czerwca br. Kontrole w obszarze zagrożonym zakończą się do dnia 7 lipca br.

W ww. obszarach zidentyfikowano następującą liczbę gospodarstw i utrzymywanych w nich świń:

- obszar zapowietrzony - 8 gospodarstw, w których utrzymuje się 46 świń (oraz 29 gospodarstw pustych); dodatkowo, w gospodarstwie kontaktowym położonym w miejscowości Nowoberezowo utrzymuje się 3 815 świń; w sumie w w/w 9 gospodarstwach utrzymuje się 3861 sztuk świń;
- obszar zagrożony – do chwili obecnej skontrolowano 132 gospodarstwa, z których w 60 utrzymywane są świnię.

Nadal prowadzone jest dochodzenie epizootyczne w zakresie ustalenia źródła choroby w ognisku ASF oraz dróg wprowadzenia wirusa do gospodarstwa. Kontrolą i oceną ryzyka objęte są również jak również inne gospodarstwa powiązane epizootycznie z ogniskiem ASF (kontaktowych), z uwzględnieniem przemieszczeń świń pomiędzy siedzibami stad, jak również ocena prawidłowości dotyczących zwierząt m.in. w zakresie ich oznakowania, spełnienia obowiązku zgłaszania padłych świń oraz ich właściwej utylizacji.

## **Bieżąca sytuacja na rynku wieprzowiny w Polsce**

### ***Pogłowie świń***

Wg danych GUS, pogłowie trzody chlewnej w marcu 2016 r. wyniosło 10 187,4 tys. sztuk i było mniejsze o 1 324,3 tys. sztuk (-11,5%) od stanu notowanego w analogicznym okresie 2015 r., a w porównaniu z liczebnością stada świń w grudniu 2015 r. – mniejsze o 402,8 tys. sztuk, tj. o 3,8%.

Stado loch na chów zmniejszyło się w porównaniu z marcem 2015 r. o 155,3 tys. sztuk (-16,1%) do poziomu 806,8 tys. sztuk, w tym pogłowie loch prośnych spadło o 108,0 tys. sztuk (-16,6%) do poziomu 540,9 tys. sztuk. W stosunku do grudnia 2015 r. liczba loch na chów obniżyła się o 7,6 tys. sztuk (o 0,9%), natomiast odnotowano wzrost liczby macior prośnych o 3,6 tys. sztuk, tj. o 0,7%.

### ***Produkcja wieprzowiny***

Wg danych GUS produkcja wieprzowiny (w masie poubojowej) w 2014 r. wyniosła 1 802 tys. ton i była o 196 tys. ton (+12%) wyższa w stosunku do 2013 r. (1 606 tys. ton).

Wg szacunków IERiGŻ produkcja w 2015 r. wyniosła 1 836 tys. ton i była o 2% wyższa niż rok wcześniej.

### ***Uboje świń***

*Poziom ubojów w okresie I-IV 2016 r.*

Uboje świń w rzeźniach w okresie I-IV 2016 r. wyniosły 655,4 tys. ton w masie poubojowej schłodzonej (7,3 mln sztuk). Uboje w analizowanym okresie były wyższe o 40,5 tys. ton (+6,6%) w porównaniu z okresem I-IV 2015 r. (614,9 tys. ton, 7,0 mln sztuk).

### ***Sytuacja cenowa w Polsce***

*Ceny świń w maju 2016 r.*

Według danych MRiRW w maju 2016 r. odnotowano w Polsce wzrost cen zakupu żywca wieprzowego. Średnia jego cena w ubojniach trzody wyniosła 4,53 zł/kg w wadze za żywca. W stosunku do kwietnia 2016 r. cena wieprzowiny wzrosła o 9,9%, a w stosunku do maja 2015 r. cena wieprzowiny wzrosła o 6,8%.

*Aktualna sytuacja cenowa (20-26.06.2016 r.)*

Kontynuowany jest obserwowany od 2 miesięcy trend wzrostowy jeśli chodzi o cenę wieprzowiny.

Cena zakupu żywca wieprzowego w Polsce w analizowanym tygodniu wyniosła 5,10 zł/kg i w stosunku do tygodnia poprzedniego wzrosła o 19 groszy (+4,0%), a w stosunku do analogicznego okresu roku ubiegłego (4,46 zł/kg) cena była wyższa o 14,5%.

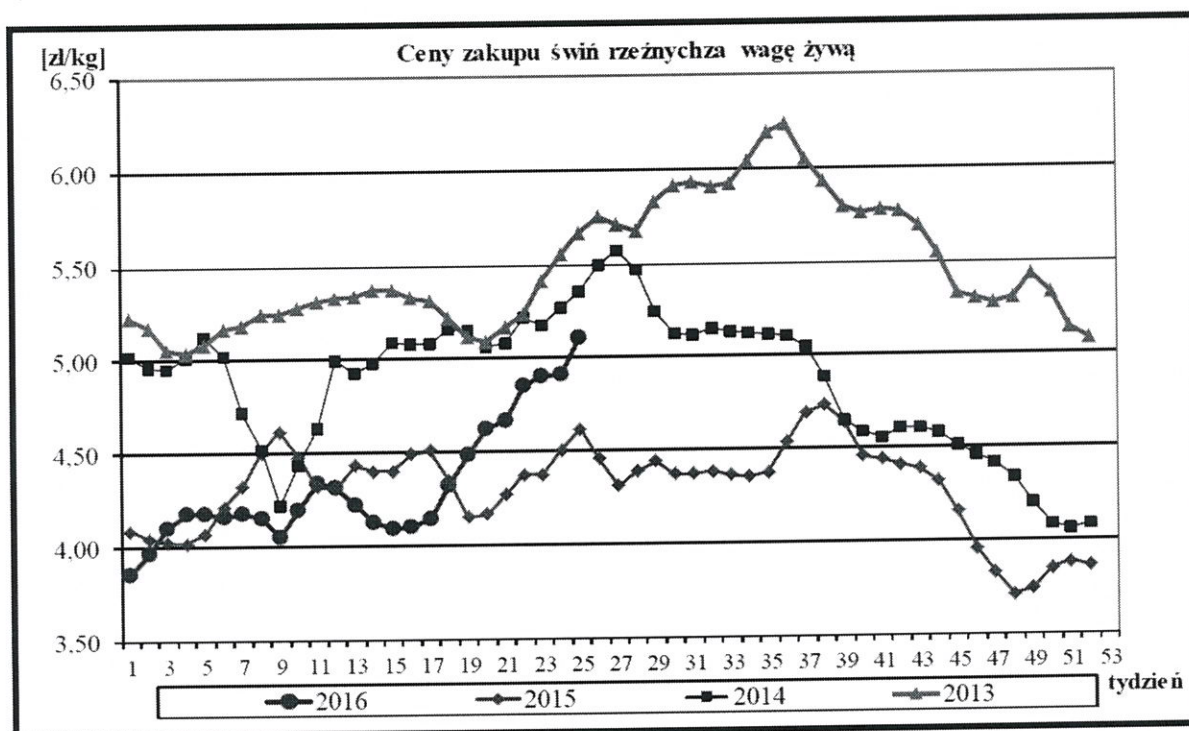
W stosunku do ceny długoterminowej (za lata 2011-2015), wynoszącej 5,20 zł/kg średnia cena w Polsce notowana obecnie jest niższa o ok. 2%.

Tabela 1. Średnie ceny netto (zł/kg) zakupu świń rzeźnych (w masie żywej) za okres 20-26.06.2016 r. w porównaniu do cen przed tygodniem

CENA [zł/kg]		
MAKROREGIONY	2016-06-26	2016-06-19
POLSKA	5,10	4,91
REGION PÓLNOCNY	5,12	4,95
REGION ŚRODKOWO-WSCHODNI	5,17	4,97
REGION POŁUDNIOWO-WSCHODNI	5,09	4,89
REGION ZACHODNI	5,02	4,83

Źródło: Zintegrowany System Rolniczej Informacji Rynkowej, MRiRW

Wykres 1. Średnie ceny zakupu świń rzeźnych (w masie żywej) w latach 2013-2016



Źródło: Zintegrowany System Rolniczej Informacji Rynkowej, MRiRW

### Sytuacja cenowa w Unii Europejskiej

#### Ceny w maju 2016 r.

W maju 2016 r. średnia cena rynkowa tusz wieprzowych (klasa E, masa poubojowa schłodzona) w UE-28 wynosiła 136,85 EUR/100 kg i była o 7,3% wyższa niż w kwietniu 2016 r. (127,57 EUR/100 kg) oraz o 3,6% niższa w porównaniu z ceną z maja 2015 r. (142,03 EUR/100 kg).

W maju 2016 r. cena wieprzowiny w Polsce wynosiła w przeliczeniu 136,86 EUR/100 kg i była praktycznie na tym samym poziomie co średnia cena dla UE.

#### Ceny w 25 tygodniu 2016 r. (20-26.06.2016 r.)

- notowana dla Polski średnia cena rynkowa tusz wieprzowych (klasa E, masa poubojowa schłodzona) wyniosła 153,31 EUR/100 kg i była o 1,2% niższa od średniej ceny dla UE wynoszącej 155,15 EUR/100 kg.
- mniej niż w Polsce płacono za wieprzowinę w 9 państwach członkowskich UE-28. Najniższe ceny odnotowano w: Belgii – 137,10 EUR/100 kg, Danii – 142,66 EUR/100 kg i Francji – 145,00 EUR/100 kg. Cena w Niemczech wyniosła 161,53 EUR/100 kg.

### **Handel zagraniczny w sektorze wieprzowiny w okresie I-IV 2016 r.**

Według wstępnych danych w okresie I-IV 2016 r. eksport mięsa wieprzowego wyniósł 141,6 tys. ton i był o 12,5 tys. ton (tj. o 9,6%) większy niż w okresie I-IV 2015 r. (129,1 tys. ton). Import mięsa wieprzowego wyniósł 225,8 tys. ton i był o 9,7 tys. ton (tj. o 4,5%) większy niż w okresie I-IV 2015 r. (216,1 tys. ton).

Saldo handlowe w okresie I-IV 2016 r. wyniosło minus 84,2 tys. ton wobec minus 87,0 tys. ton w analogicznym okresie 2015 r.

Eksport żywej trzody chlewnej w okresie I-IV 2016 r. wyniósł 3,9 tys. ton (25,1 tys. sztuk) i był większy o 2,2 tys. ton (tj. o 126,1%) w wolumenie w stosunku do okresu I-IV 2015 r. (1,7 tys. ton, 11,7 tys. sztuk). Import trzody chlewnej żywej wyniósł 67,6 tys. ton (1 991,4 tys. sztuk) i pod względem wolumenu był o 3,5 tys. ton (tj. o 4,9%) mniejszy od importu odnotowanego w okresie I-IV 2015 r. (71,1 tys. ton, 1 884,8 tys. sztuk).

### **Kierunki handlu zagranicznego mięsem wieprzowym oraz żywą trzodą chlewną**

#### **EKSPORT**

Biorąc pod uwagę wolumen, największy udział w eksporcie **mięsa wieprzowego** przypadł w okresie I-IV 2016 r. na Włochy (20,9 tys. ton, tj. 14,8%), Niemcy (18,3 tys. ton, tj. 13,0% całego wyeksportowanego mięsa), Hongkong (12,9 tys. ton, tj. 9,1%), USA (11,8 tys. ton, tj. 8,3%), Republikę Czeską (10,4 tys. ton, tj. 7,3%) i Słowację (9,6 tys. ton, tj. 6,8%). Duży udział w wywozie miały także Wielka Brytania, Hiszpania i Litwa.

Pod względem wartości, pierwsze miejsce wśród kierunków eksportowych zajęły: USA (30,7 mln EUR), drugie Włochy (26,9 mln EUR), a trzecie Republika Czeska (23,9 mln EUR).

W okresie I-IV 2016 r. największym odbiorcą **żywych świń** pod względem wolumenu były Niemcy (2,0 tys. ton, co stanowiło 50,3% wywozu żywca). Na kolejnych miejscach znalazły się Republika Czeska (1,0 tys. ton, tj. 25,7%) i Włochy (475 ton, tj. 12,1%).

Pod względem wartości, pierwsze miejsce wśród kierunków eksportowych zajęły Niemcy (2 mln EUR), drugie Republika Czeska (1,5 mln EUR), a trzecie Włochy (595 tys. EUR).

#### **IMPORT**

Import mięsa i żywca wieprzowego w okresie I-IV 2016 r. w całości pochodził ze wspólnego rynku. Najwięcej mięsa wieprzowego przywieziono do Polski z Belgii (64,0 tys. ton, tj. 28,4% importu wieprzowiny ogółem, wartość wyniosła 93,5 mln EUR) i z Niemiec (53,9 tys. ton, tj. 23,9%, wartość 108,3 mln EUR), a także z Danii (36,4 tys. ton, tj. 16,1%, wartość 51,9 mln EUR).

Głównymi kierunkami przywozu żywca wieprzowego w okresie I-IV 2016 r. były: Dania, skąd przywieziono 45,8 tys. ton (1 520,6 tys. sztuk) i Niemcy, skąd do Polski trafiło 9,9 tys. ton (210,4 tys. sztuk). Na kolejnym miejscu znalazła się Litwa (5,2 tys. ton, 48,9 tys. sztuk).

## **Ocena wpływu wystąpienia czwartego ogniska ASF w województwie podlaskim na sytuację rynkową w tym województwie i w Polsce**

Jak wynika z analizy powyższych danych, jak również z informacji uzyskanych od sektora, wystąpienie czwartego ogniska afrykańskiego pomoru świń w Polsce nie wpłynęło jak dotąd w sposób znaczący na sytuację na rynku żywca wieprzowego w województwie podlaskim i ogólnie w Polsce. Należy mieć na uwadze, że upłynął stosunkowo krótki czas od tego wydarzenia.

Gospodarstwo, w którym stwierdzono ASF znajduje się na obszarze z ograniczeniami objętego już restrykcjami związanymi z przemieszczaniem zwierząt. Być może gdyby gospodarstwo to było położone w części województwa, gdzie jeszcze do tej pory nie wystąpił ASF, sytuacja wyglądałaby inaczej.

Należy jednak zwrócić uwagę, że producenci trzody chlewnej z obszaru z ograniczeniami od ponad dwóch lat stale mają problemy ze zbytem. Zwierzęta są skupowane tylko przez nieliczne zakłady, które za żywiec płacą ceny o kilkadziesiąt groszy niższe od cen płaconych przez podmioty skupowe w pozostałej części województwa i w całym kraju. Terminy płatności dochodzą do kilku miesięcy.

Od ponad miesiąca w związku z wysokim kursem euro, a co za tym idzie zmniejszeniem skali importu, ceny trzody chlewnej w całej Polsce jak również w województwie podlaskim systematycznie rosną. Są o ponad złotówkę wyższe od cen z kwietnia i maja br. Rzeźnie poszukują surowca, którego brakuje w związku ze spadkiem pogłowia trzody chlewnej w Polsce i województwie podlaskim.

Przedstawiciele sektora z niepokojem czekają na decyzje Komisji Europejskiej w sprawie ewentualnej zmiany stref objętych ograniczeniami, obawiając się kolejnych restrykcji związanych z obrotem trzodą chlewną w województwie podlaskim.