



KANCELARIA SENATU
BIURO ANALIZ I DOKUMENTACJI

Agresja i przemoc w szkołach

OPRACOWANIA TEMATYCZNE

OT-613

KWIECIEŃ 2012

BIURO ANALIZ I DOKUMENTACJI
Zespół Informacji i Statystyk

Agresja i przemoc w szkołach

OPRACOWANIA TEMATYCZNE

OT-613

Kancelaria Senatu
Kwiecień 2012

© Copyright by Kancelaria Senatu, Warszawa 2012

Biuro Analiz i Dokumentacji

Dyrektor – Agata Karwowska-Sokołowska – tel. 22 694 94 32, fax 22 694 94 28,

e-mail: sokolows@nw.senat.gov.pl

Wicedyrektor – Ewa Nawrocka – tel. 22 694 90 53,

e-mail: nawrocka@nw.senat.gov.pl

Zespół Informacji i Statystyk tel. 22 694 90 31, fax 22 694 90 57

Opracowanie graficzno-techniczne, druk i oprawa

Biuro Informatyki, Dział Edycji i Poligrafii

Agresja i przemoc w szkołach

Charakterystyka zjawiska

„Szkoła jest jednym ze źródeł przemocy i równocześnie znaczącym środowiskiem w życiu dziecka. Przez swoje intencjonalne oddziaływania nie tylko stymuluje intelektualny rozwój ucznia, ale także wspiera kształcenie cech jego osobowości. Bardzo ważną rolę w tym procesie odgrywa klimat oraz relacje interpersonalne dziecka, zarówno z nauczycielami, jak i z uczniami. Jest to równocześnie obszar, na którym młody człowiek styka się z przemocą i tę przemoc odczuwa”¹.

W Europie Zachodniej zjawisko agresji i przemocy w szkole (*bullying*) stało się problemem społecznym już w latach osiemdziesiątych. „Słowo *bullying* jest najczęściej rozumiane jako tyranizowanie osoby, wraz z intencją skrzywdzenia jej. Jest to celowe, powtarzalne i nie prowokowane zachowanie agresywne jednego lub wielu sprawców wobec ofiary. Takie zachowanie ma na celu sprawienie bólu fizycznego, przykrości, poniżenia lub przerażenia jej, najczęściej przy innych osobach – rówieśnikach, którzy pełnią rolę widzów. W takich sytuacjach ofiara nie może się obronić, a sprawca ma poczucie bezkarności”².

Przemoc szkolna może przyjmować różne formy. Może to być popychanie, plucie, kopanie, zabieranie i chowanie rzeczy, zmuszanie poprzez groźbę do wykonywania poniżających czy odrażających czynności, przezywanie, wyśmiewanie, obmawianie, rozpuszczanie plotek (także w internecie).

Agresja. Przez znawców tematu pojęcie agresji jest definiowane w różny sposób.

Amerykański psycholog społeczny Elliot Aronson³ mianem agresji określa „zamierzone działanie mające na celu wyrządzenie krzywdy lub spowodowanie przykrości. Działanie to może być fizyczne lub słowne. Jest ono agresją niezależnie od tego, czy osiąga swój cel, czy nie. Liczy się intencja”⁴.

Włodzimierz Szewczuk⁵, profesor psychologii z Uniwersytetu Jagiellońskiego definiuje agresję jako „wszelkie działanie (fizyczne lub słowne), którego celem jest wyrządzenie krzywdy

¹ K. Dojna, *Przemoc wśród nieletnich* [w:] *Różne spojrzenia na przemoc*, pod red. R. Szczepanik, J. Wawrzyński, Wydawnictwo Wyższej Szkoły Humanistyczno-Ekonomicznej, Łódź 2008.

² S. Orłowski, *Szkoła wobec agresji i przemocy* [w:] *Profilaktyka w szkole. Poradnik dla nauczycieli*, pod red. B. Kamińska-Buśko, J. Szymańska, Centrum Metodyczne Pomocy Psychologiczno-Pedagogicznej, Warszawa 2005.

³ Elliot Aronson jest autorem wielu podręczników poświęconych psychologii społecznej, znany między innymi za sprawą przeprowadzonego przez siebie eksperymentu z „klasą z puzzli” oraz z badań nad dysonansem poznawczym.

⁴ E. Aronson, *Człowiek istota społeczna*, Wydawnictwo Naukowe PWN, 2009.

⁵ Włodzimierz Szewczuk jest autorem wielu książek monograficznych i podręczników, zajmował się badaniami dotyczącymi myślenia, pamięci i zdolności.

fizycznej lub psychicznej – rzeczywistej czy też symbolicznej jakiejś osobie lub czemuś, co ją zastępuje. Agresja jest zazwyczaj reakcją na frustrację, jest też przejawem wrogości. Rozróżniamy agresję fizyczną i agresję słowną oraz agresję bezpośrednią – skierowaną na osobę lub rzecz wywołującą uczucie wrogości, agresję przemieszczoną, skierowaną na obiekt zastępczy oraz samoagresję – skierowaną na samego siebie⁶.

„Agresja nie jest działaniem jednego typu, ale dotyczy rozmaitych zachowań powodujących fizyczną, psychiczną lub/i emocjonalną krzywdę innych ludzi. Obraz nastolatka bijącego kolegę jest prawdopodobnie najbardziej typowym stereotypem postrzegania agresji dziecięcej. Ale agresja to również rozpowszechnianie o kimś złośliwych plotek, celowe wykluczenie jednostki z grupy, przezywanie i drażnienie. Większość dzieci spotyka się z takimi formami⁷”.

Pomimo różnych definicji agresji bezsprzecznym jest, że agresja to negatywne zachowanie uwydatniające złe cechy, a zdaniem Rosemarie Portmann „agresja jest zatem pojęciem nadrzędnym, a przemoc szczególnie ekstremalną formą agresji⁸”.

Agresja jest często, lecz nie zawsze, sposobem wyrażania złości. W szczególnych warunkach agresja może przeradzać się w przemoc.

Przemoc. Przemoc to wykorzystanie własnej przewagi nad drugim człowiekiem (fizycznej, emocjonalnej, społecznej, duchowej). Mamy z nią do czynienia, gdy osoba słabsza (ofiara) poddawana jest przez dłuższy czas negatywnym działaniom osoby lub grupy osób silniejszych (sprawcy przemocy). Przemoc ma miejsce wówczas, gdy uczeń atakujący jest silniejszy fizycznie lub psychicznie. Charakterystyczną cechą przemocy jest zatem nierównowaga sił.

Na forum międzynarodowym najczęściej stosowanym określeniem przemocy są definicje Dana Olweusa⁹ i Światowej Organizacji Zdrowia (WHO). Olweus definiuje przemoc jako „agresywne zachowanie, w którym sprawca używa swego ciała lub przedmiotu (włączając broń) do zranienia lub skrzywdzenia innej osoby”. Z kolei WHO określa przemoc jako „użycie z rozmysłem siły lub groźenie nią, przeciw sobie, innej osobie, grupie lub społeczności, co prowadzi do zranienia, śmierci, lub szkody psychicznej, a także do zaburzeń rozwojowych i upośledzenia społecznego¹⁰”.

Termin agresja w pierwotnym tego słowa znaczeniu nie ma nic wspólnego z przemocą. Słowo agresja wywodzi się z łacińskiego *aggredi* – zbliżyć się do czegoś, zaczynać coś. Oznaczała więc najpierw pewien rosnący przejaw energii życiowej. Agresywne impulsy należały do podstawowego wyposażenia człowieka i były potrzebne i konieczne do walki o życie¹¹.

Przemoc i agresja w szkole uzewnętrzniają się pod dwiema postaciami: agresji słownej i agresji fizycznej. Sprawcami i ofiarami przemocy mogą być zarówno uczniowie, jak i nauczyciele. Agresja słowna to: ubliżanie, dokuczanie, zastraszanie, wyśmiewanie, groźenie, obrzucanie wyzwiskami, uszczypliwości, kpiny, ośmieszanie. Formą bezpośrednią jest agresja fizyczna, podczas której dochodzi do kontaktu fizycznego pod postacią popychania, bicia, kopania, plucia, zadawania ran, podcinania, kradzieży pieniędzy lub przedmiotów, zamykania, niszczenia własności, zabierania rzeczy lub pieniędzy przy użyciu siły lub groźby jej użycia. Formą przemocy bez użycia słów i kontaktu fizycznego są wrogie gesty, miny, izolowanie, manipulowanie związkami.

⁶ *Słownik psychologiczny* pod red. naukową W. Szewczuka, Wydawnictwo Wiedza Powszechna 1979.

⁷ S. Guerin, E. Hennessy, *Przemoc i prześladowanie w szkole*, Gdańskie Wydawnictwo Psychologiczne 2004.

⁸ R. Portmann, *Przemoc wśród dzieci. Uchwycić sedno*, Wydawnictwo Jedność, Kielce 2006.

⁹ Prof. Dan Olweus, uznawany za pioniera badań nad zjawiskiem przemocy szkolnej. Profesor psychologii, związany z Research Center for Health Promotion (HEMIL) na Uniwersytecie w Bergen w Norwegii.

¹⁰ *Przemoc i agresja w szkołach w Europie – sposoby przeciwdziałania*, Polskie Biuro Eurydice, Fundacja Rozwoju Systemu Edukacji, Warszawa 2007.

¹¹ G. Durka, *Świadomość występowania zjawiska agresji wśród uczniów w szkole* [w:] *Młode pokolenie ofiary czy sprawcy*, pod red. T. Sołtysik, A. Nowakowska, Wydawnictwo Uniwersytetu Kazimierza Wielkiego, Bydgoszcz 2010.

W środowisku szkolnym zachowania agresywne mogą występować w następujących relacjach: przemoc między uczniami, przemoc uczniów wobec nauczycieli i odwrotnie – przemoc nauczycieli wobec uczniów (straszenie, używanie obraźliwych słów, uderzanie, szturchanie, potrącanie, wyrzucanie za drzwi)¹².

Skala agresji i przemocy w świetle badań i danych statystycznych

Liczne badania prowadzone od lat siedemdziesiątych XX wieku wskazują, że poziom agresji i przemocy wśród dzieci i młodzieży stale wzrasta. Ostatnie badanie przeprowadzono w 2011 roku w ramach programu społecznego „Szkoła bez przemocy”. Ten program społeczny, pod patronatem prezydenta Bronisława Komorowskiego, prowadzi 18 dzienników regionalnych dwóch grup wydawniczych – Media Regionalne i Polskapresse, a także Fundacja Orange (dawniej Fundacja Grupy TP).

Celem programu jest przeciwdziałanie przemocy w polskich szkołach poprzez zwiększanie wiedzy na jej temat, zmiana postaw wobec tego zjawiska, a także wspieranie szkół i dostarczanie im narzędzi skutecznie i systemowo zwalczających tę patologię.

Badanie przygotował zespół badawczy Instytutu Socjologii Uniwersytetu Warszawskiego¹³. Zostało przeprowadzone na ogólnopolskiej reprezentatywnej próbie 150 szkół reprezentujących trzy szczeble nauczania – szkół podstawowych, gimnazjalnych oraz ponadgimnazjalnych. W każdej szkole przebadano jedną losowo wybraną klasę. W badaniu sondażowym, przeprowadzonym przez Centrum Badania Opinii Społecznej, wzięło udział 3 169 uczniów ze szkół w całym kraju.

Wszystkie rodzaje przemocy zakwalifikowano w badaniu do 8 typów: przemoc fizyczna, groźna przemoc fizyczna, przemoc werbalna, przemoc relacyjna, zmuszanie, przemoc materialna, cyberprzemoc i przemoc seksualna.

Najbardziej rozpowszechnioną formą przemocy w szkołach jest przemoc słowna (werbalna) – doznało jej aż 63% uczniów. Oznacza to, że niemal dwie trzecie uczniów przynajmniej raz było obrażanych, poniżanych czy wyśmiewanych.

Badania wykazały, że 33% uczniów doświadczyło przemocy fizycznej pod postacią umyślnego przewrócenia lub pobicia, a 7% uczniów dotknęła groźna przemoc fizyczna (z użyciem niebezpiecznych narzędzi, powodujących obrażenia ciała).

Przemoc relacyjna polega na manipulowaniu relacjami społecznymi ucznia w taki sposób, żeby zrobić mu przykrość (rozpowszechnianie szkodliwych kłamstw, odtrącanie i wykluczenie z grupy). Dotknęła ona 41% uczniów.

Najbardziej rozpowszechnioną formą przemocy materialnej są kradzieże – 13% uczniów w 2011 roku zostało ofiarami kradzieży. Ogółem z przemocą materialną (uszkodzenie, niszczenie, kradzież przedmiotów, wymuszenia o charakterze finansowym) zetknęło się 20% uczniów biorących udział w badaniu.

Zjawisko cyberprzemocy (autorzy badań określają ją jako przemoc cyfrowa) najkrócej definiuje się jako przemoc z użyciem technologii informacyjnych i komunikacyjnych, przede wszystkim internetu i telefonii komórkowej. Podstawowe formy zjawiska to: nękanie, straszenie, szantażowanie z wykorzystaniem sieci, publikowanie lub rozsyłanie ośmieszających, kompromitujących informacji, zdjęć, filmów w sieci oraz podszywanie się pod kogoś wbrew jego woli.

¹² Odpowiedź podsekretarza stanu Zbigniewa Włodkowskiego z Ministerstwa Edukacji Narodowej z upoważnienia ministra na interpelację nr 9170 w sprawie zjawiska agresji wśród dzieci występującego w szkołach publicznych, Kancelaria Sejmu 8 maja 2009.

¹³ A. Komendant-Brodowska, *Przemoc w szkole*, Raport z badań, lipiec 2011, Instytut Socjologii Uniwersytetu Warszawskiego, Warszawa 2011.

Narzędziami wykorzystywanymi do cyberprzemocy są: poczta elektroniczna, czaty, komunikatory, strony internetowe, blogi, serwisy społecznościowe, grupy dyskusyjne, serwisy SMS i MMS. „Dla tego zjawiska charakterystyczna jest anonimowość sprawcy, szybkość rozpowszechniania materiałów skierowanych przeciwko ofierze, a także ich łatwa dostępność w sieci. Te cechy powodują, że jest to działanie bardzo niebezpieczne”¹⁴.

„Istotą przemocy jest siła, jaką ma nad ofiarą sprawca. W przypadku cyberprzemocy objawia się ona sprytem, umiejętnościami wykorzystywania mediów elektronicznych oraz programów komputerowych, szczególnie tych służących do obróbki zdjęć i produkcji amatorskich filmów”¹⁵.

Z przeprowadzonego badania wynika, że jedna piąta (19%) uczniów doświadczyła przemocy cyfrowej – skala tego zjawiska w Polsce jest podobna jak w innych krajach. Najbardziej popularną jej formą jest wysyłanie obraźliwych wiadomości SMS lub e-maili. Co dwudziesty uczeń, wbrew jego woli, doświadczył przemocy polegającej na upublicznieniu w internecie informacji, zdjęć lub filmów.

Uczniowie badani byli również pod kątem przemocy seksualnej w szkole. Odpowiadali na 4 pytania: czy byli podglądani w toalecie, czy próbowano ich obnażyć, rozebrać, czy usiłowano ich pocałować i czy ktoś próbował ich dotykać w sposób seksualny.

Jeden na siedmiu (14%) uczniów doświadczył co najmniej jednej z form przemocy seksualnej, przy czym 3% spośród nich doświadczyło trzech lub czterech z jej form, np. byli zarówno podglądani, jak i ktoś próbował ich rozebrać, obnażyć, pocałować lub dotykać w sposób seksualny wbrew ich woli.

Specyficznym rodzajem przemocy jest dręczenie lub prześladowanie szkolne. Dręczenie w szkole to wielokrotna przemoc psychiczna (np. obrażanie, wyśmiewanie, plotki, wykluczanie, odtrącanie), werbalna, relacyjna, materialna, cyfrowa (*cyberbullying*), seksualna, fizyczna, groźna przemoc fizyczna, wymuszanie. O zjawisku tym mowa jest wówczas, gdy proces stosowania przemocy jest długotrwały, ma charakter grupowy – ofiary, agresorzy i świadkowie są w tę przemoc wplątani, występuje dysproporcja między sprawcą/sprawcami a ofiarą, utrzymuje się atmosfera zastraszenia w grupie.

Tabela 1. Odsetek uczniów doświadczających co najmniej raz poszczególnych rodzajów przemocy w 2011 r., dane Instytutu Socjologii UW, (opracowanie własne).

Rodzaje przemocy	Odsetek uczniów %
Przemoc fizyczna	33
Groźna przemoc fizyczna	7
Przemoc słowna (werbalna)	63
Przemoc relacyjna	41
Przemoc materialna	20
Cyberprzemoc	19
Przemoc seksualna	14
Dręczenie	9

¹⁴ Ł. Wojtasik, *Cyberprzemoc – charakterystyka zjawiska, skala problemu, działania profilaktyczne*, Fundacja Dzieci Niczyje, Warszawa 2008.

¹⁵ A. Nowakowska, *Cyberprzemoc – przyczyny i konsekwencje użytkowania przez młodzież masowych form komunikowania się* [w:] *Młode pokolenie ofiary czy sprawcy przemocy*, pod red. T. Sołtysik, A. Nowakowska, Wydawnictwo Uniwersytetu Kazimierza Wielkiego, Bydgoszcz 2010.

W polskich szkołach niemal 9% uczniów można uznać za ofiary dręczenia szkolnego. Oznacza to, że jeden na jedenastu uczniów jest prześladowany przez kolegów i koleżanki. Ofiarą dręczenia jest co dziesiąty chłopiec (10%) i co piętnasta (7%) dziewczynka. Dręczenie jest bardziej rozpowszechnione wśród młodszych dzieci. W szkole podstawowej ofiarą dręczenia jest co ósmy uczeń (12%), w gimnazjum co dziesiąty (10%), a w szkołach ponadgimnazjalnych odsetek ofiar wynosi 5% (w zasadniczych szkołach zawodowych wynosi on 8%).

W wyniku analizy wypowiedzi ankietowanych uczniów stwierdzono, że ryzyko zostania ofiarą systematycznego dręczenia związane jest z relacjami społecznymi. Są to uczniowie, którzy mają: mniej przyjaciół a więcej wrogów (uczucie osamotnienia, przeświadczenie, że nie mają do kogo zwrócić się o jakąkolwiek, nawet błahą pomoc), gorsze oceny, złą sytuację materialną, mniejsze wsparcie ze strony rodziny i znajomych. Rodzice tych uczniów mają gorsze relacje ze szkołą (rzadko bywają na wywiadówkach, nie interesują się życiem szkoły).

Na podstawie przeprowadzonych badań międzynarodowych można stwierdzić, że dla porównania, dręczenie w Szwecji obejmuje 9% uczniów, w Finlandii – 13%, a w krajach nadbałtyckich – Estonii, Łotwie i na Litwie – odsetek dręczonych uczniów sięga 43–44%. W Polsce odsetek ten wynosi 25% dla chłopców i 12% dla dziewcząt¹⁶.

Badane szkoły są bardzo zróżnicowane pod względem skali przemocy i skali dręczenia szkolnego. Na wszystkich poziomach nauczania są szkoły, w których jest to problem marginalny, i szkoły, w których przemoc osiąga wysoki poziom. Potwierdza się ścisła zależność między ogólnymi i skrajnymi postaciami agresji. Tam, gdzie jest więcej przemocy, jest też więcej ofiar dręczenia szkolnego. Wielkość szkoły, jej lokalizacja (miasto – wieś) nie mają znaczenia dla występowania zjawiska przemocy szkolnej. Ważne są też relacje uczniów z nauczycielami – im więcej konfliktów, tym wyższy poziom przemocy. W szkołach gimnazjalnych i ponadgimnazjalnych ważną rolę odgrywa demokratyzacja relacji (przyjmowanie przez uczniów partnerskiej roli). Czynnikiem sprzyjającym przemocy szkolnej jest zła atmosfera w szkole.

Raport „Przemoc w szkole 2011” wskazuje także na wiele pozytywnych aspektów życia szkolnego. Połowa uczniów twierdzi, że rozwija się w szkole, dwie trzecie uważa natomiast, że ma w szkole przyjaciół.

Przez trzy lata – od roku szkolnego 2006/2007 – prowadzone były również badania na temat zachowań warszawskich gimnazjalistów¹⁷. Przez cały okres nauki w gimnazjum grupa ponad 3 000 uczniów z 94 gimnazjów publicznych i niepublicznych została objęta badaniem ankietowym, którego celem była ocena ich zachowań. W wylosowanej próbie znalazło się łącznie 150 klas z 94 gimnazjów, w tym 131 klas z gimnazjów publicznych oraz 19 klas z gimnazjów niepublicznych. Badania przeprowadzono trzykrotnie w tych samych klasach: pierwszy pomiar miał miejsce w roku szkolnym 2006/2007, kiedy uczestnicy badań byli w pierwszych klasach, drugi pomiar wykonano po roku, kiedy uczniowie byli w drugich klasach, a trzeci po dwóch latach od momentu rozpoczęcia nauki w gimnazjum. Dodatkowo, oprócz próby losowej, do badań włączono prawie 100 wychowanków z kilku warszawskich młodzieżowych ośrodków wychowawczych i socjoterapeutycznych.

¹⁶ Badanie zostało przeprowadzone w 40 krajach w oparciu o badania finansowane przez Światową Organizację Zdrowia, *International Journal of Public Health*, 54/2009.

¹⁷ K. Ostaszewski, A. Rustecka-Krawczyk, M. Wójcik, *Czynniki chroniące i czynniki ryzyka związane z zachowaniami problemowymi warszawskich gimnazjalistów: klasy I–III*, Instytut Psychiatrii i Neurologii, Warszawa 2011.

Przedmiotem badań były cztery grupy zachowań problemowych/ryzykownych młodzieży, a wśród nich przemoc i zachowania agresywne.

Tabela 2. Odsetek uczniów doznających i używających agresji i przemocy w gimnazjach publicznych w klasach I, II i III w latach 2006-2009, dane Pracowni Profilaktyki Młodzieżowej Pro-M. (opracowanie własne).

Zachowania agresywne i przemoc (przynajmniej raz w ostatnim roku)	Gimnazja publiczne		
	Klasa I 2006/2007 %	Klasa II 2007/2008 %	Klasa III 2008/2009 %
Doświadczanie przemocy fizycznej lub psychicznej w szkole (około raz na miesiąc lub częściej)	38	36	33
Bójki	33,5	28	23
Bójki grupowe	16	15	15
Ublżanie nauczycielom	20,5	26	27
Celowe uderzenie lub uszkodzenie ciała	14	13,5	13
Noszenie niebezpiecznych narzędzi	10	13	12
Używanie niebezpiecznych narzędzi w celu wymuszenia	3,5	4	5
Cyberprzemoc	Brak pytania	Brak pytania	15

Z badań wynika, że przemoc fizyczna i psychiczna są najczęściej występującymi zachowaniami agresywnymi wśród gimnazjalistów. Bójki w szkole oraz agresja werbalna wobec nauczycieli plasują się odpowiednio na drugim i trzecim miejscu.

Doświadczanie przemocy fizycznej lub psychicznej w szkole. Około jedna trzecia uczniów klas trzecich z gimnazjów publicznych i około jedna piąta trzecioklasistów z gimnazjów niepublicznych podała w ankiecie, że w ciągu ostatnich kilku tygodni była ofiarą przemocy rówieśniczej na terenie swojej szkoły lub w jej pobliżu. Pomiedzy pierwszym i trzecim rokiem nauki o kilka punktów procentowych zmniejszył się odsetek uczniów doświadczających przemocy fizycznej lub psychicznej zarówno w gimnazjach publicznych, jak i niepublicznych.

Bójki z kolegami/koleżankami w szkole. Udział w szkolnych bójkach brało 23% trzecioklasistów z gimnazjów publicznych i 18% z gimnazjów niepublicznych. Badania wykazały, że między pierwszym a trzecim rokiem nauki w gimnazjum maleje liczba bójek szkolnych zarówno wśród uczniów gimnazjów publicznych (z 33% do 23%), jak i niepublicznych (z 32% do 18%).

„To jedyny obszar badania, w którym wskaźnik złych zachowań spada. Mają na to wpływ działania szkoły, wsparte przez procesy naturalne, takie jak: to, że walka o pozycję w grupie odbywa się z reguły w pierwszej klasie gimnazjum oraz dojrzewanie i związana z nim coraz większa umiejętność panowania nad impulsami (...). Do pierwszych klas gimnazjów niepublicznych trafia młodzież grzeczniejsza od rówieśników z gimnazjów publicznych. Pierwszoklasiści z niepublicznych rzadziej piją, palą, używają narkotyków, popełniają wykroczenia i wagarują. Jednak w ciągu trzech lat nauki doganiają rówieśników ze szkół publicznych w zachowaniach ryzykownych. W trzeciej klasie większość różnic zaciera się lub zupełnie znika”¹⁸.

Badania potwierdziły, że w miarę dojrzewania u nastolatków silniejsza staje się potrzeba nowych doznań. Taką samą skłonność do ryzykownych zachowań mają uczniowie szkół publicznych i niepublicznych.

¹⁸ K. Ostaszewski, *Badania: w gimnazjum nastolatki zaczynają palić, pić i wagarować*, kierownik Pracowni Profilaktyki Młodzieżowej Pro-M. z Instytutu Psychiatrii i Neurologii, 12 marca 2010, PAP.

Bójki grupowe. Około 15% uczniów trzecich klas z gimnazjów publicznych i 6% uczniów z gimnazjów niepublicznych brało udział w bójkach grupowych z innymi grupami młodzieży. Wyniki badań wskazują, że liczba bójek grupowych w gimnazjach publicznych przez cały czas trwania nauki utrzymuje się na takim samym poziomie. Z kolei w gimnazjach niepublicznych następuje spadek takich zachowań pomiędzy drugą i trzecią klasą. W rezultacie tych zmian trzecioklasiści z gimnazjów niepublicznych niemal dwukrotnie rzadziej angażują się w bójki grupowe niż ich koledzy i koleżanki z gimnazjów publicznych.

Tabela 3. Odsetek uczniów doznających i używających agresji i przemocy w gimnazjach niepublicznych w klasach I, II i III w latach 2006-2009, dane Pracowni Profilaktyki Młodzieżowej Pro-M. (opracowanie własne).

Zachowania agresywne i przemoc (przynajmniej raz w ostatnim roku)	Gimnazja niepubliczne		
	Klasa I 2006/2007 %	Klasa II 2007/2008 %	Klasa III 2008/2009 %
Doświadczanie przemocy fizycznej lub psychicznej w szkole (około raz na miesiąc lub częściej)	32	27	26
Bójki	32	26	18
Bójki grupowe	8,5	11	6
Ublżanie nauczycielom	2	20,5	25,5
Celowe uderzenie lub uszkodzenie ciała	9	10	8
Noszenie niebezpiecznych narzędzi	8,5	13	12
Używanie niebezpiecznych narzędzi w celu wymuszenia	1	4	2
Cyberprzemoc	Brak pytania	Brak pytania	14

Agresja werbalna wobec nauczycieli. Agresja werbalna w stosunku do nauczycieli jest trzecim po bójce negatywnym zachowaniem gimnazjalistów. Ponad 25% trzecioklasistów z gimnazjów publicznych i niepublicznych co najmniej raz w roku ubliżyło nauczycielowi. Liczba tego typu zachowań wykazuje tendencję wzrostową wraz z kolejnymi etapami nauki. Największy wzrost liczby aktów agresji werbalnej wobec nauczycieli odnotowano między I i II klasą w gimnazjach publicznych (z 20,5% do 26%) oraz między II i III klasą w gimnazjach niepublicznych (z 20,5% do 25,5%). Częściej niż dziewczęta nauczycielom ubliżali chłopcy, ale wzrost częstotliwości takich zachowań między I i III rokiem nauki odnotowano w obu grupach zarówno wśród dziewcząt, jak i chłopców.

Celowe uderzenie lub uszkodzenie ciała. Do tego rodzaju czynów w ankiecie przyznało się 14% uczniów pierwszych klas gimnazjów publicznych i 9% pierwszoklasistów z gimnazjów niepublicznych. W skali rozpowszechnienia tego typu zachowań nie odnotowano istotnych zmian między pierwszym, drugim i trzecim rokiem nauki w gimnazjum.

Noszenie i używanie niebezpiecznych narzędzi. Około 12% uczniów trzecich klas z gimnazjów publicznych i niepublicznych przyznawało się do noszenia niebezpiecznych narzędzi, takich jak nóż czy kastet. Kilka procent osób (2–5%) użyło tych narzędzi w celu wymuszenia. Pomędzy I i II rokiem badania znacząco zwiększyła się liczba uczniów szkół publicznych, którzy przyznawali się do noszenia niebezpiecznych narzędzi (z 10% pierwszoklasistów do 13% drugoklasistów). Między II i III rokiem nauki nie odnotowano znaczących zmian w częstotliwości tego typu zachowań.

Cyberprzemoc. W trzeciej klasie po raz pierwszy włączono do badania zachowanie, którym było ośmieszanie lub oczernianie kogoś w internecie lub za pomocą telefonii komórkowej. Do udziału w cyberprzemocy (przynajmniej 1 raz w roku poprzedzającym ba-

danie) przyznało się około 14–15% uczniów trzecich klas gimnazjów publicznych i niepublicznych.

W Warszawie znajdują się 232 gimnazja (w tym 41 specjalne) – 159 publicznych i 73 niepubliczne¹⁹.

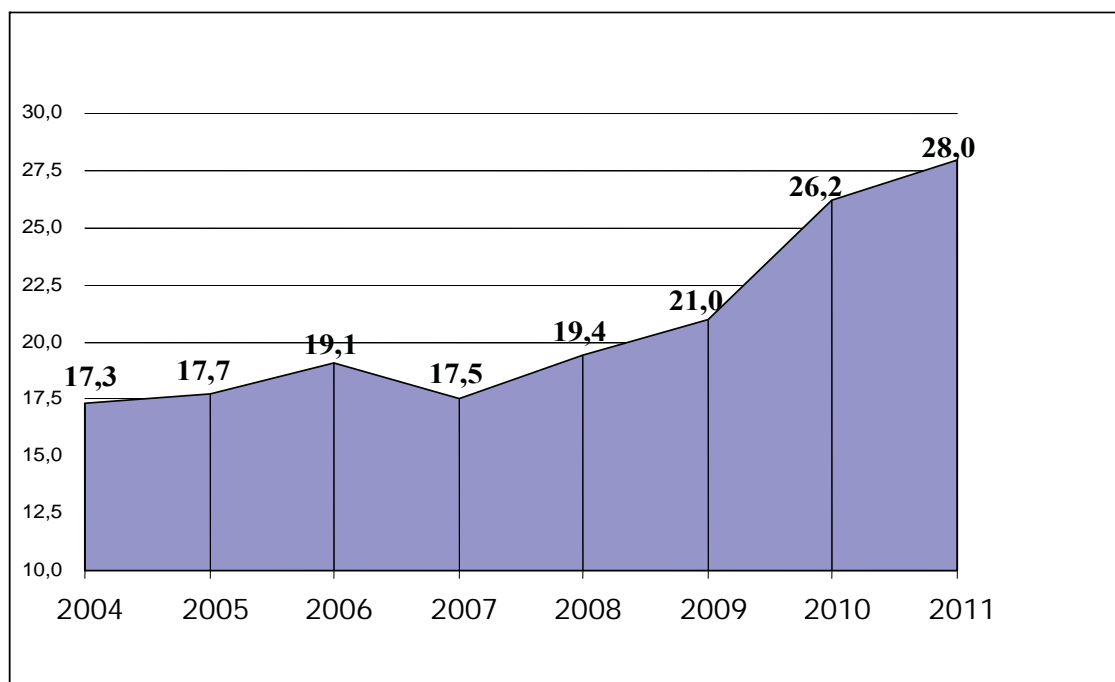
Przestępczość na terenie placówek oświatowych i wychowawczych

Szkoły podstawowe i gimnazja

Skalę zjawiska przemocy i agresji w szkołach obrazują też statystyki policyjne. Z tych danych wynika, że w placówkach szkolnych uczniowie popełniają coraz więcej przestępstw. W 2011 roku w szkołach podstawowych i gimnazjach doszło do 28 019 różnego rodzaju przestępstw, co w porównaniu z rokiem 2010 daje wzrost przestępczości szkolnej o 6,95%.

Statystyki policyjne dotyczące przestępstw popełnionych w szkołach podstawowych i gimnazjach wskazują, że nastąpił znaczny wzrost tej przestępczości. W 2004 roku w szkołach popełniono 17 275 przestępstw. Oznacza to, że od 2004 roku przestępczość szkolna wzrosła o 62,2%.

Wykres 1. Liczba przestępstw w kolejnych latach popełnionych w szkołach podstawowych i gimnazjach w tys., dane Komendy Głównej Policji, (opracowanie własne).



„Coraz niższy jest wiek sprawców i coraz większa liczba przestępstw dokonywanych z dużą dozą agresji. Przestępstw, zwłaszcza z użyciem przemocy, dopuszcza się więcej dziewczyn”²⁰. Analiza danych wykazała, że w latach 1999–2010 liczba młodych kobiet do 16 roku życia po-

¹⁹ <http://www.kuratorium.waw.pl/pl/site/324/wykaz-szkol-i-placowek.html>

²⁰ Wypowiedź G. Puchalskiej z KG Policji, *Horror w szkołach*, Rzeczpospolita z 23 stycznia 2012.

dejranych o bójki i pobicia wzrosła o 169%, podczas gdy wzrost liczby tego typu przestępstw wśród chłopców w tym wieku wyniósł 55%. Liczba dziewcząt podejrzanych o niszczenie i uszkodzenie mienia wzrosła o ponad 176% – wzrost liczby chłopców wyniósł 38,3%. O spowodowanie uszczerbku na zdrowiu podejrzanych było o 61% więcej dziewcząt, podczas gdy wzrost liczby chłopców w tej grupie wyniósł 20%. Liczba dziewcząt do 16 roku życia podejrzanych o przestępstwa rozbójnicze zmalała natomiast o 14,2%, podczas gdy liczba chłopców w tej kategorii zmniejszyła się o prawie 30%.

Podobne tendencje można zaobserwować w kategorii wiekowej 17–20 lat. O 16% wzrosła liczba kobiet podejrzanych o spowodowanie uszczerbku na zdrowiu, podczas gdy liczba mężczyzn podejrzanych o ten czyn zmalała o 14,9%. Podobna sytuacja występuje w przypadku bójek i pobić – w przypadku kobiet nastąpił wzrost o 34,5%, a w przypadku mężczyzn wzrost ten wyniósł tylko 0,3%²¹.

Największą grupę przestępstw w szkołach podstawowych i gimnazjach stanowią przestępstwa rozbójnicze²², których liczba w porównaniu z 2009 rokiem wzrosła aż o 93,4%. W 2011 roku zdecydowanie więcej było też bójek i przestępstw narkotykowych. Liczba przestępstw dotyczących udziału w bójce lub pobiciu wzrosła o 47,2%, a przestępstw narkotykowych o 54,5%. Zdecydowanie obniżyła się liczba zgwałceń – odnotowano spadek o 53,8%. Nieznaczne spadki wystąpiły w kategorii takich przestępstw jak kradzieże, spowodowanie uszczerbku na zdrowiu i przestępstwa przeciwko funkcjonariuszom publicznym.

Tabela 4. Liczba przestępstw stwierdzonych²³ w szkołach podstawowych i gimnazjach w latach 2009-2011, dane Komendy Głównej Policji, (opracowanie własne).

Kategorie przestępstw	Szkoły podstawowe i gimnazja		
	2009	2010	2011
Przestępstwa stwierdzone ogółem	21 040	26 197	28 019
Przestępstwa kryminalne (także inne przestępstwa niewymienione niżej) w tym:			
Przestępstwa rozbójnicze (rozboje, kradzieże rozbójnicze i wymuszenia rozbójnicze)	20 692	25 780	27 687
Kradzież cudzej rzeczy*	3 918	6 221	7 577
Kradzież cudzej rzeczy*	2 639	2 778	2 664
Uszczerbek na zdrowiu	2 208	2 953	2 613
Przestępstwo przeciwko funkcjonariuszowi publicznemu**	2 223	2 810	2 342
Udział w bójce lub pobiciu	1 021	1 307	1 503
Kradzież z włamaniem	650	815	785
Przestępstwa narkotykowe	433	520	669
Zgwałcenie	26	20	14

* Nie są uwzględnione drobne kradzieże poniżej 250 zł, które w świetle prawa są wykroczeniami.

** Zgodnie z art. 63 ustawy z dnia 26 stycznia 1982 r. – Karta Nauczyciela (Dz. U. z 2006 r. Nr 97, poz. 674, z późn. zm.) nauczyciel podczas pełnienia obowiązków służbowych lub w związku z nimi korzysta z ochrony przewidzianej dla funkcjonariuszy publicznych na zasadach określonych w ustawie z dnia 6 czerwca 1997 r. – Kodeks karny (Dz. U. Nr 88, poz. 553, z późn. zm.).

²¹ Dane statystyczne Komendy Głównej Policji.

²² Art. 280 – rozbój, art. 281 – kradzież rozbójnicza, art. 282 – wymuszenie rozbójnicze ustawy z dnia 6 czerwca 1997 r. – Kodeks karny (Dz. U. Nr 88, poz. 553, z późn. zm.).

²³ Przestępstwo stwierdzone to zbrodnia lub występki ścigane z oskarżenia publicznego, objęte postępowaniem przygotowawczym skierowanym przez Policję do Prokuratury do zakończenia, pojęcie stosowane w policyjnej statystyce przestępczości.

Szkoły średnie i zawodowe

Szkoły średnie i zawodowe są również miejscem, gdzie dokonywane są przestępstwa szkolne, ale jest ich stanowczo mniej niż na początkowych etapach nauczania. W 2011 roku w szkołach średnich i zawodowych stwierdzono 2 043 przestępstwa – o 25 976 mniej niż w szkołach podstawowych i gimnazjach, ale o 509 więcej niż w internatach i bursach (1 534 przestępstwa stwierdzone). Statystyki policyjne wskazują, że szkoły podstawowe i gimnazja „wiodą prym” we wszystkich kategoriach popełnianych przestępstw. W szkołach średnich i zawodowych przestępstwa rozbójnicze miały miejsce w 103 przypadkach, a w szkołach podstawowych i gimnazjach aż w 7 577. Udział w bójce lub pobiciu odnotowano w 42 przypadkach na terenie szkół średnich i zawodowych i 1 503 przypadki na terenie szkół podstawowych i gimnazjów.

Tabela 5. Liczbowe zestawienie przestępstw stwierdzonych w szkołach podstawowych i gimnazjach, w szkołach średnich i zawodowych oraz internatach i bursach szkolnych w 2011 roku, dane Komendy Głównej Policji.

Kategorie przestępstw	Szkoły podstawowe i gimnazja	Szkoły średnie i zawodowe	Internaty i bursy szkolne
Przestępstwa stwierdzone ogółem	28 019	2 043	1 534
Przestępstwa kryminalne (także inne przestępstwa niewymienione niżej) w tym:	27 687	1 949	1 505
Przestępstwa rozbójnicze (rozboje, kradzieże rozbójnicze i wymuszenia rozbójnicze)	7 577	103	336
Kradzież cudzej rzeczy	2 664	801	207
Uszczerbek na zdrowiu	2 613	115	118
Przestępstwo przeciwko funkcjonariuszowi publicznemu	2 342	87	87
Udział w bójce lub pobiciu	1 503	42	197
Kradzież z włamaniem	785	111	61
Przestępstwa narkotykowe	669	247	109
Zgwałcenie	14	1	8

Internaty i bursy szkolne

Liczba przestępstw popełnianych w internatach i bursach szkolnych jest zdecydowanie niższa niż liczba przestępstw popełnianych w szkołach. W 2011 roku w internatach i bursach szkolnych stwierdzono 1 534 przestępstwa, o 76 mniej niż w 2010 roku (1 610 przestępstw). Zmniejszyła się też liczba przestępstw kryminalnych (z 1 520 do 1 505). W tej kategorii przestępstw nastąpił zdecydowany wzrost udziału uczniów w bójkach i pobiciach (z 42 do 197) i rozbojach, kradzieżach i wymuszeniach rozbójniczych (wzrost o 99 przestępstw).

Największą liczbę przestępstw w szkołach podstawowych i gimnazjach w 2011 roku zanotowano w województwie śląskim – 5 910 i w województwie małopolskim – 3 466. Najmniej przestępstw popełniono w województwie opolskim – 343 i w województwie lubelskim – 498. Prawie o 100%, w porównaniu do roku 2010, zwiększyła się liczba przestępstw w szkołach podstawowych i gimnazjach w województwie świętokrzyskim – nastąpił wzrost

o 99,48%. Województwo pomorskie może pochwalić się spadkiem liczby przestępstw o 45,70%.

W szkołach średnich i zawodowych odnotowano spadek liczby przestępstw o 17,82% (w województwie opolskim spadek liczby przestępstw wynosił 54,79%). Wzrost liczby przestępstw nastąpił tylko w pięciu województwach. Najmniej przestępstw stwierdzono w województwie świętokrzyskim i warmińsko-mazurskim (odpowiednio 47 i 50), a najwięcej w województwie śląskim – 247 i województwie wielkopolskim – 215.

Również w internatach i bursach zanotowano spadek liczby przestępstw o 4,72% (w województwie małopolskim o 73,89%). W internatach i bursach najwięcej przestępstw stwierdzono w województwie dolnośląskim – 364 i śląskim – 328, najmniej przestępstw stwierdzono w województwie lubuskim i podlaskim (odpowiednio 23 i 24 przestępstwa). W porównaniu z rokiem 2010 w województwie śląskim nastąpił wzrost liczby przestępstw o 144,78%. W województwach opolskim i podkarpackim liczba stwierdzonych przestępstw pozostała na takim samym poziomie.

Tabela 6. Liczba przestępstw stwierdzonych w szkołach i internatach, z podziałem na poszczególne jednostki organizacyjne Policji w latach 2010–2011, dane Komendy Głównej Policji.

Województwo	Szkoły podstawowe i gimnazja		Szkoły średnie i zawodowe		Internaty i bursy szkolne	
	2011	2010	2011	2010	2011	2010
Dolnośląskie	3 009	2 903	180	173	364	336
Kujawsko-pomorskie	1 064	891	123	112	42	37
Lubelskie	498	375	102	108	71	39
Lubuskie	1 245	1 129	94	129	23	55
Łódzkie	1 753	1 738	144	134	92	66
Małopolskie	3 466	3 275	124	189	88	337
Mazowieckie	2 852	2 643	252	295	195	199
Opolskie	343	284	66	146	30	30
Podkarpackie	702	445	107	120	31	31
Podlaskie	507	430	73	68	24	27
Pomorskie	1 193	2 197	102	109	41	73
Śląskie	5 910	4 615	247	399	328	134
Świętokrzyskie	762	382	47	54	30	39
Warmińsko-mazurskie	688	599	50	77	40	28
Wielkopolskie	2 332	2 454	215	249	51	73
Zachodnio-pomorskie	1 695	1 837	117	124	84	106
Kraj	28 019	26 197	2 043	2 486	1 534	1 610

Przestępczość nieletnich

W 2011 roku Policja ustaliła 521 942 podejrzanych (jest to o 5 788 osób więcej niż w 2010 roku) oraz odnotowała 1 159 554 przestępstw (tj. o 8 397 więcej niż w 2010 roku, kiedy odnotowano ich 1 151 157). Wśród wszystkich ustalonych podejrzanych było 49 654 nieletnich, którzy dokonali 101 026 czynów karalnych. W porównaniu do 2010 roku odnotowano spadek liczby nieletnich sprawców o 1 509 osób. Liczba czynów karalnych nieletnich wzrosła natomiast o 601.

Wskaźnik udziału nieletnich sprawców czynów karalnych w całkowitej liczbie ustalonych osób podejrzanych w 2011 roku wynosił 9,5% (2010 rok – 9,9 %), czyny karalne stanowiły 8,7% (tak sam procent jak w 2010 roku) ogółu stwierdzonych przestępstw. W 2011 roku w odniesieniu do liczby nieletnich sprawców nastąpił spadek o 0,4 punktu procentowego, a procent czynów karalnych pozostał na takim samym poziomie.

Tabela 7. Wybrane kategorie przestępstw z uwzględnieniem nieletnich sprawców czynów karalnych w 2011 roku, dane Komendy Głównej Policji.

Rodzaj przestępstwa	Przestępstwa stwierdzone			Podejrzani		
	Ogółem	W tym: czyny karalne nieletnich	% Wskaźnik udziału	Ogółem	W tym: nieletni sprawcy	% Wskaźnik udziału
Przestępstwa ogółem	1 159 554	101 026	8,7	521 942	49 654	9,5
Kryminalne	794 102	96 999	12,2	284 488	47 207	16,6
Gospodarcze	151 655	1 258	0,8	47 188	378	0,8
Zabójstwo	662	6	0,9	652	145	2,2
Uszczerbek na zdrowiu	16 447	5 496	33,4	10 430	3 470	33,3
Udział w bójce lub pobiciu	12 008	3 580	29,8	18 598	5 464	29,4
Zgwałcenie	1 498	126	8,4	893	127	14,2
Rozbój, kradzież i wymuszenie rozbójnicze	26 231	12 438	47,4	12 967	3 832	29,6
w tym: rozbój z bronią palną lub innym niebezpiecznym przedmiotem	1 539	85	5,5	1 041	145	13,9
Kradzież cudzej rzeczy	230 247	11 470	5,0	55 344	9 158	16,5
w tym: kradzież samochodu	16 575	300	1,8	1 948	286	14,7
Kradzież z włamaniem	135 611	9 329	6,9	24 860	5 275	21,2
Uszkodzenie mienia	72 591	5 605	7,7	19 659	4 545	23,1
Narkotykowe	74 535	20 579	27,6	29 146	4 440	15,2
Falszerstwo kryminalne	37 281	1 264	3,4	9 754	719	7,4
Drogowe	164 572	1 125	0,7	158 300	1 073	0,7

Wśród stwierdzonych przestępstw przeważały przestępstwa o charakterze kryminalnym. W analizowanym okresie odnotowano ich 794 102 w skali całego kraju (liczba ta wzrosła o 16 000 w porównaniu z 2010 rokiem), z czego czyny karalne stanowiły 96 999, tj. 12,2% ogólnej liczby stwierdzonych przestępstw w tej kategorii.

Wśród 101 026 stwierdzonych czynów karalnych te o charakterze kryminalnym stanowiły 96,0%.

Wśród czynów karalnych o charakterze kryminalnym dominowały: przestępstwa narkotykowe – 20 579 czynów, rozbój, kradzież i wymuszenie rozbójnicze – 12 438 czynów i kradzież cudzej rzeczy – 11 470 czynów.

Zdaniem specjalistów, przyczyn występowania przestępczości nieletnich należy upatrywać przede wszystkim w kryzysie rodziny i szkoły, ubóstwie, niepowodzeniach szkolnych, bezrobociu czy używaniu przez nieletnich środków odurzających i alkoholu.

Prof. dr hab. Mariusz Jędrzejko, specjalista terapii uzależnień, socjolog na Wydziale Nauk Humanistycznych Szkoły Głównej Gospodarstwa Wiejskiego jest zdania, że „jako społeczeństwo

uznaliśmy dzieci za osoby dorosłe. Efekt jest taki, że zachowują się one jak dorośli. Obserwują ich świat, biorą z niego, co chcą²⁴.

„Z badań wynika, że do najważniejszych motywów determinujących przestępczość nieletnich zalicza się chęć zdobycia pieniędzy lub innych korzyści materialnych, zaimponowania innym, namowa kolegów lub dorosłych, chęć przebywania i realizowania się w grupach nieformalnych, powielanie wzorców i zachowań oglądanych w domu lub w środkach masowego przekazu²⁵”.

Podsumowanie

Przemoc w szkole jest jednym z przejawów szerszego zjawiska społecznego – przemocy wśród dzieci i młodzieży, agresji w relacjach społecznych i brutalizacji przekazów medialnych. Problematykę przeciwdziałania agresji i przemocy w szkole oraz kwestie kompetencji szkół i placówek oświatowych w tym zakresie reguluje prawo oświatowe poprzez przepisy zawarte w ustawie z dnia 7 września 1991 r. o systemie oświaty²⁶ oraz w aktach wykonawczych regulujących w szczególności sposób tę problematykę.

Od 2002 roku zgodnie z ww. przepisami w podstawie programowej i w ramowych statutach szkoły wprowadzono obowiązek realizacji szkolnego programu profilaktyki problemów dzieci i młodzieży. Szkoły realizują zajęcia profilaktyczne na temat problematyki agresji i przemocy w ramach godzin wychowawczych, a także godzin będących w dyspozycji dyrektora szkoły. Większość programów zakłada konieczność ścisłej współpracy z lokalnym środowiskiem i władzami gminnymi.

Ministerstwo Edukacji Narodowej podejmuje liczne działania związane z rozwiązywaniem problemu agresji i przemocy w szkole. Wyrazem tego jest podjęta przez Radę Ministrów w dniu 19 sierpnia 2008 roku uchwała nr 172/2008 w sprawie przyjęcia rządowego programu na lata 2008–2013 „Bezpieczna i przyjazna szkoła”.

Program skierowany jest do uczniów szkół i wychowanków placówek oświatowych, kadry pedagogicznej, rodziców i opiekunów oraz do przedstawicieli administracji oświatowej, środowisk lokalnych, organizacji pozarządowych i organizacji młodzieżowych. Założeniem programu jest podejmowanie działań wychowawczych, polegających na stawianiu granic, ustanawianiu zasad, norm i reguł współżycia społecznego w szkole i konsekwentnego ich przestrzegania i egzekwowania. Najważniejszym zadaniem w procesie przeciwdziałania agresji i przemocy w szkołach jest jednak przebudowa relacji interpersonalnych i tworzenie dobrego klimatu społecznego w szkole. Karanie, dyscyplinowanie i restrykcje mogą być zastosowane dopiero po podjęciu działań wychowawczych.

Celami programu jest m.in.: poprawa stanu bezpieczeństwa w szkołach i placówkach systemu oświaty; zwiększenie wpływu rodziców na życie szkoły; zwiększenie umiejętności wychowawczych kadry pedagogicznej, rodziców i pracowników administracji; indywidualizacja kształcenia uczniów i rozwój ich zainteresowań; zwiększenie autonomii uczniów w szkole; wzmocnienie pomocy psychologiczno – pedagogicznej poprzez tworzenie w szkołach punktów konsultacyjnych dla uczniów, nauczycieli i rodziców; ograniczenie skali występowania zjawisk patologicznych oraz przeciwdziałanie agresji i patologii poprzez sport.

²⁴ G. Zawadka, *Horror w szkołach*, Rzeczpospolita z 23 stycznia 2012.

²⁵ Odpowiedź podsekretarza stanu Adama Rapackiego z MSWiA z upoważnienia Prezesa Rady Ministrów na interpelację nr 16346 w sprawie znaczącego wzrostu liczby przestępstw popełnianych przez nieletnich, Kancelaria Sejmu, 12 lipca 2010.

²⁶ Dz. U. z 2004 r. Nr 256, poz. 2572, z późn. zm.

Program „Bezpieczna i przyjazna szkoła” zakłada udzielanie szkole pomocy w tworzeniu warunków sprzyjających uczeniu się, realizacji programu wychowawczego i angażowaniu w te działania wszystkich członków społeczności szkolnej.

Zdaniem autorów programu, stworzenie bezpiecznej i przyjaznej szkoły bez przemocy, jest możliwe tylko poprzez wprowadzenie istotnych zmian wewnątrz szkoły i objęcie nimi wszystkich członków społeczności szkolnej. Tego rodzaju zmiany muszą być oparte na społecznym modelu szkoły, w którym realizowany jest program wychowawczy oparty na dialogu, zaufaniu, tolerancji i szacunku²⁷.

²⁷ Załącznik do uchwały nr 172/2008 Rady Ministrów z dnia 19 sierpnia 2008.

Spis treści

Charakterystyka zjawiska	3
Skala agresji i przemocy w świetle badań i danych statystycznych	5
Przestępczość na terenie placówek oświatowych i wychowawczych	10
Przestępczość nieletnich	13
Podsumowanie.	15

